

Den Lennholmska brevstämplingsmaskinen



Av Karl Bertil Wändahl

□ Postvaktmästare O.R. Lennholm

I en artikel i SFT nr 1:48 redogör intendenten Paul Gerhard Heurgren för de första i Sverige använda brevstämplingsmaskinerna. Inledningsvis berättar författaren om förhållandena utanför Sverige, varvid framgår att man redan år 1881 i USA haft brevstämplingsmaskiner i bruk. De första maskinerna i Europa lär ha funnits i Tyskland från 1898 men försök skedde redan 1875 hos den bayerska postförvaltningen. Under 1900-talets första år användes brevstämplingsmaskiner bl a inom postverken i Tyskland, England och Frankrike.

Arbetet med makulering av frimärken och ankomststämpel av brev och kort måste ha varit en enformig sysselsättning vid de större postkontoren med deras stora postmängd, och det är därför ej överraskande, att tankar på en rationalisering av sådant arbete dyker upp. Vid centralpostkontoret i Stockholm, beläget vid Rödbodtorget, arbetade vaktbetjenten Otto Reinhold Lennholm, född den 6 november 1833.

I cirka 40 år var Lennholm verksam inom svenska postverket, där han hade anställning som reservvaktbetjent från 1861 och extra vaktbetjent från 1863. Den

23 september 1873 blev han ordinarie vaktbetjent, vilken syssla han uppehöll till avskedet den 31 januari 1899. Lennholms arbete bestod bl a i att på baksidan stämpla ankommande brev med en handstämpel. Vid mitten av 1880-talet kunde post bäras ut upp till sju gånger per dag i Stockholm (enligt stämpelhandboken är en stockholmsstämpel med "7 Tur" känd). Man kan förstå att detta "eviga" stämplande var tröttsamt och det måste hos Lennholm ha fött tanken på att underlätta arbetet på något sätt. Enligt Heurgrens artikel lär Lennholm ha börjat experimentera med att få fram en maskin redan vid mitten av 1880-talet.

■ ■ Under år 1889 hade Lennholm

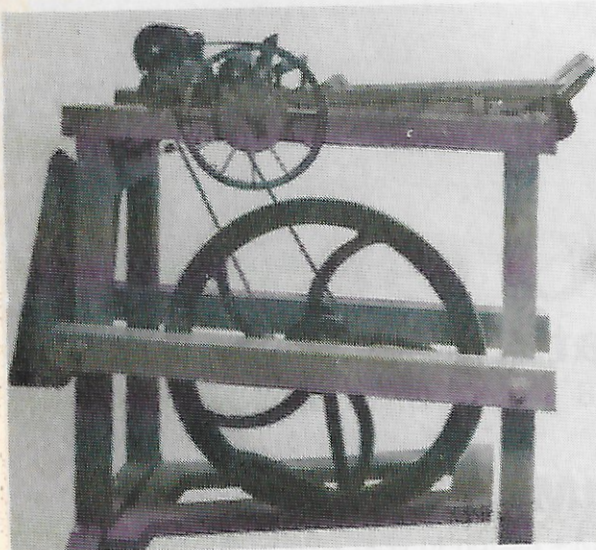
kommit så långt i sitt experimenterande, att han kunde förvisa en brevstämplingsmaskin, vilken även togs i bruk vid centralpostkontoret i Stockholm. Detta framgår av en skrivelse, som postdirektören i Stockholm inlämnade till Kungl. Generalpoststyrelsen. Skrivelsen återges här i sin helhet:

Till Kongl. Generalpoststyrelsen

Af vaktbetjenten vid härvarande postkontor Otto Reinhold Lennholm har konstruerats en apparat för afstämpling af bref af den beskaffenhet, som framgår af här bifogade ritning och beskrifning. En af Lennholm å brefbärareexpeditionen förevisad apparat af denna konstruktion har vid företagen afpröfning derstädes visat sig ega förmåga att verkställa brefvens afstämpling med stor tidsvinst, ehuru — möjligen till följd af apparatens mera tillfälliga utrustning — stämpeltrycken icke å alla breven med tillräcklig tydlighet återgåfvos och å en del bref alldeles uteblefvo.

Tillåfventyrs skulle en af goda materialier förfärdigad dylik maskin hafva lemnat ett än gynnsammare resultat.

I anledning häraf och då en ändamålsenlig stämplingsapparat skulle för postverket innebära högst beaktansvärda fördelar såväl genom tidsvinst vid afstämplingen som genom besparing af arbetskraft, tillåter jag mig, på det Lennholm må sättas i tillfälle att ytterligare utveckla sin uppfinning och åstadkomma brevstämplingsmaskin af fullgoda materialier, vörd-



□ Den Lennholmska brevstämplingsmaskinen.



□ Tidigt avtryck av den Lennholmska stämpeln.

samt hemställa det behagade Kongl. Generalpoststyrelsen uppmantra Lennholms sträfvanden i denna riktning med en gratifikation till belopp, som icke torde understiga 300 kronor.

En af mekanikus Gustaf Sörensen på begäran afgifvet intyg öfver maskinen i fråga får jag härhos bifoga.

Stockholms postkontor den 13 december 1889

Denna skrivelse medförde att Lennholm i ett kungligt brev våren 1890 beviljades en gratifikation på 500 kronor varför han hos nämnde mekanikus Sörensen kunde beställa en brevstämpelmaskin "till ett öfverenskommet pris af 500 Kr, (utom gravrykostnaden) att betalas vid levererandet?"

Det skulle således ha funnits åtminstone två stycken stämpelmaskiner, dels den av Lennholm gjorda och dels den som beställdes hos Sörensen. I ett kungligt brev av den 14 juni 1895 framgår nämligen att den år 1890 beställda maskinen skulle inlösas af Kungl. Postverket till ett pris av 700 kronor, vilket motsvarade de av Lennholm uppburna medlen/gratifikationen på 500 kr/ samt den kostnad Lennholm nedlagt på tillverkningen av apparaten. För den händelse postverket beviljade inlösen lovade Lennholm att förändra turstämpelarna i maskinen till automatiska, vilket skulle innebära avsevärd tidsvinst. I brevet framgår också att maskinen "visat sig väl uppfylla sitt ändamål samt medföra tidsvinst vid afstämpling af bref". Vidare skulle postverket få rättighet att ta ut patent på uppfinningen.

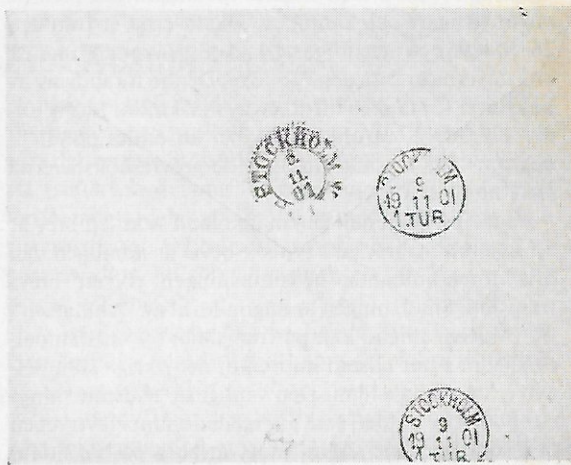
■ ■ Hur såg nu denna maskin ut

och hur fungerade den? Den som vill få svar på den första frågan kan gå till Postmuseum, där den ena av Lennholms maskiner står, förmodligen den som tillverkades 1890-1895. Bilden av maskinen kan ge en försiktig upplysning. Beträffande maskinens funktion tar jag mig friheten att citera Heurgrens artikel i SFT.

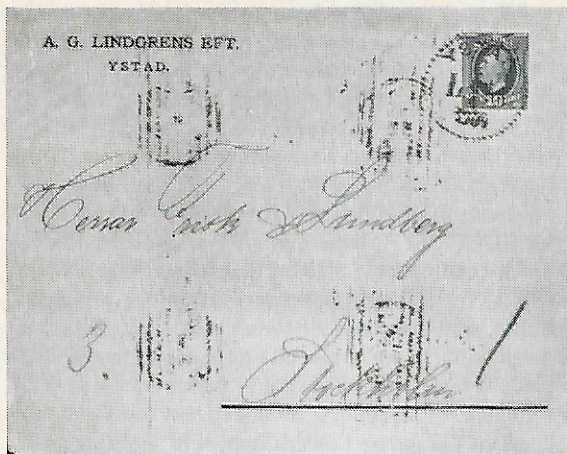
"Denna maskin drives genom trampning. Från trampbrådan överföres kraften genom en hävstång till en vevaxel, försedd med remskiva och balanshjul. Över denna remskiva och över en annan flerspårig remskiva, som anbragts på samma axel som en färgvals, löper en smal läderrem. Färgvalsen står medelst kuggghjul i förbindelse med en rakt under sittande datumvals, från vilken rörelsen medelst kuggghjul överförs till en motorvals. Den med ett lager gummi överklädda datumvalsen är genomborrad med två diametralt vinkelräta hål, i vilka fyra datumstämplar sitta fasthållna genom fyra bultar, som inskrivas vid datumvalsens ena sida. Mot dessa bultar svara ovala hål i datumstämplarna, vilka medelst invändiga spiralfjädrar hållas ett stycke utanför hålen. Vid stämpling av tjocka brev tryckas stämpelarna ett par mm in i hålen. Brev, som skola stämplas, ställas på kant på en filtbanda, som löper över en roterande vals, vilken för breven fram till matarvalsen. Denna senare för sedan breven vidare med tillhjälp av två böjda läderskivor till datumvalsen som roterar mot en gummibana. Genom en med fjädrar fasthållen vals hålles gummibanen tryckt mot datumvalsen. Efter avstämplingen åker breven utför en starkt sluttande bana ned i en korg eller låda". Den Lennholmska maskinstämpeln användes som ankomststämpel på vanliga brev, såväl inländska som utländska, samt dessutom på vykort. Stämpeln/stämpelarna sitter — enligt reglementet — alltid på baksidan av brev men på framsidan av vykort och de är alltid anbringade vertikalt till skillnad från övriga svenska maskinstämplarna.

■ ■ I Stämpelmaskinen fanns

alltså fyra stycken stämplarna i valsen. Stämpeln är av typ N 16 med en diameter på 22 mm. Avståndet mellan de fyra stämpelarna är cirka 39 mm. Mer än tre avtryck är nog svårt att få på ett kuvert, vilket i så fall måste vara drygt 16 cm högt.



□ Nya bokstavstyper uppträder 1895-1896.



Tydlig nedsmutsning av ett brevets framsida. Brevet har dessutom gått två gånger genom maskinen (1 TUR och 3 TUR).

Sex olika stämpelavtryck är kända, vilket är lika med de sex olika turerna. Bokstäver och siffror är i grotesk stil. Endast ett fåtal varianter har jag iakttagit på mitt begränsade material. Således förekommer åtminstone två olika typer av R i TUR samt två olika typer av U, ett rundat och ett kantigt. I en av stämplarna uppträder från 1894 (18/4) ordet TUR med större bokstäver än tidigare. Dessutom förekommer olika storlek på siffran 1 i årtalet ävensom uppochnedvända ettor (11/2 1902). En intressant iakttagelse är att någon gång i slutet av 1895 eller i början av 1896 ändrar bokstäverna i ordet STOCKHOLM karaktär. Bokstäverna blir något grövre. Sålunda blir bokstaven O rundare och bredare, bokstaven C avrundad och ej som tidigare kantig och bokstaven H bredare.

Bokstavskillnaden kan ses vid en jämförelse mellan bilderna 3 och 4. Den senaste avstämplingen med de något sirligare och kantigare bokstäverna är från den 26/10 1895 och den tidigaste med de grövre och rundare bokstäverna är från den 7/5 1896. Denna förändring av bokstäver för tanken till att en ny maskin var färdig under 1895. Om två olika maskiner användes parallellt och om 1895-års maskin hade de grövre bokstäverna återstår att utforska.

Redan på långt håll kan man ibland se att ett brev är ett Lennholmsbrev. Ett typiskt bevis är nämligen den ofta förekommande nedsmutsningen på ett brevets framsida. Smutsningen är någon form av "Abklatsch" från valsen. Ibland kan på framsidan ses en stämpelring, som sitter nästan mitt emot det riktiga stämpelavtrycket på baksidan. Den vanligaste nedsmutsningen är dock de linjder, som går mellan stämpelavtrycken och som inte har någon motsvarighet på baksidan. Tanken går automatiskt till de maskinstämplarna, som

från 1905 användes till makulering av frimärken. Denna nedsmutsning finns redan på mitt tidigaste brev, som är från den 14/4 1891.

Av den skrivelse till Kungl. Generalpoststyrelsen, som citerats ovan, framgår att stämpelavtrycken ibland blev otydliga eller rent av uteblev. Stämplarnas otydlighet blir efterhand allt påtagligare och under 1904 är de ibland näst intill oläsliga. Stämpelringen verkar ibland vara streckad i stället för heldragen. Plötsligt, i slutet av 1903 (1 TUR 16/11 och 22/11, 3 TUR 18/11, 5 TUR 21/11), är avtrycken klara och tydliga men redan i december samma år återkommer spår av slitage, vilket alltmer förvärras.

■ ■ Redan i slutet av 1889

lär den första maskinen ha tagits i bruk och tillsammans med den andra från 1895 användes de för ankomststämpling, enligt Heurgren ända fram till slutet av 1905. Här följer nu en frekvensbeskrivning. Av mitt material på 416 avtryck finns endast tre stycken från år 1891 (14/4, 29/8 och 19/9) alla med 6 TUR. Kanske blev denna sena tur därefter indragen, ty några belägg finns inte under de följande åren. Påtagligt är det ringa antal avtryck under tiden 1889-1899 (endast 13 % av mitt material). Från fyra år — 1899, 1890, 1892, 1893 — saknas hittills avtryck. Den stora mängden avtryck (87 %) finns under 1900-talet och kulmen nås under (näst) sista året 1904 med 174 avtryck (41,5 %). Under år 1905 börjar postverket använda nya brevstämplingsmaskiner av märket Krag, dels för ankomststämpling och dels för makulering. Åtminstone i början av 1905 användes emellertid den Lennholmska maskinen. Mitt material uppvisa sju avtryck, alla i januari.

Om man så betraktar frekvensen av de olika turerna framgår tydligt att 1 TUR är den helt dominerande (62,5 %). Därefter kommer 3 TUR (16 %), medan 4 TUR och 6 TUR tillsammans når endast 1,5 %. 2 TUR och 5 TUR har vardera 10 %. Denna frekvensundersökning är också baserad på 416 avtryck men lustigt nog blev resultatet nästan detsamma vid en tidigare gjord undersökning baserad på endast 56 avtryck.

Vad beträffar 1 TUR har den i nästan samtliga fall använts på försändelser avstämplade föregående dag och oftast utanför Stockholm. 5 TUR har däremot till största del använts på försändelser avstämplade samma dag. Det har då rört sig om försändelser inom Stockholm eller från närliggande orter (Sala, Uppsala, Enköping, Rosersberg, Stjernhof, Södertelje, Eskilstuna men faktiskt även Borlänge).

Avslutningsvis må nämnas, att den Lennholmska stämpeln säkerligen inte är så ovanlig som det kan synas. När kännedom om stämpeln spridits, kommer all fler att bland sitt brevmaterial finna avtryck. Det är därför på sin plats att uppmana alla intresserade stämpelsamlare att meddela vad de har av denna stämpel.