

MOTIVSAMLARTANKAR

PÅ POSTMUSEUM

Av Arne Karlsson

Att samla frimärken är kanske Sveriges vanligaste inomhushobby. De flesta samlar i utgivningsordning märken från ett land, s k *landsamlande*. Man skaffar så många märken som möjligt utan att titta närmare på vad de föreställer. Dessa samlare bortser från att frimärket har ett budskap. Ett filatelistiskt objekt är inte bara nummer i en katalog med en viss prisnotering. Bland samlare ökar nu antalet s k *motivsamlare*. Dessa bygger sina samlingar efter frimärkenas bilder och samlar märken från hela världen med ett och samma slags motiv. Objekturvalet baseras på något ämne som intresserar. Är du intresserad av fåglar, båtar eller skönhetsdrottningar? Vilket intresse du än har hittar du det i filatelins värld. En motivsamlare nöjer sig inte med att bara »ekorr-samla» utan skaffar sig också information om märkesmotiven. Just jakten på upplysningar är en stor tjusning.

Bland mycket annat är författaren till dessa rader motivsamlarentusiast. När jag ska vädra min motivsamlarhjärna i Postmusei vänners årsbok har jag valt ämne som anknyter till Postmuseum. Inledningsvis inbjuder jag till *Motivvandring på Postmuseum* för att avrunda med några ord om motivområdet *Postbefordran*.

Motivvandring på Postmuseum

På museet finns förlagor till en del märken. I en del fall tar jag mig friheten att hänvisa till objekt som inte direkt utgjort förlaga till frimärke men dock på något sätt anknyter till en utgåva. Genom att låta motiven »berätta» får vi veta en del trevliga saker. Under vår museivandring kommer jag att ge exempel på att i en motivsamling ingår icke blott frimärken utan även andra s k filatelistiska dokument.

Postmuseum på helsaker

I Gamla Stan ligger Postmuseum och ruvar på sina minnen. Hur musei-byggnaden tar sig ut från Lilla Nygatan ser vi genom att studera tre helsaker. Men först några ord om hur helsakerna utnyttjas i en motivsamling.

Det internationella motivreglementet säger att en motivsamling skall omfatta »olika filatelistiska dokument» och definierar detta begrepp som »frimärken, stämpelar, helsaker etc». Om vi ska definiera en helsak kan vi säga att det är ett postalt dokument med påtryckt värdetecken (t ex aerogram, postbrev, postkort). Likaväl som man använder frimärksbilder för att illustrera sitt motiv kan man utnyttja helsakens påtryckta värdetecken.



POSTMUSEUM
STOCKHOLM
GRUNDAT 1906



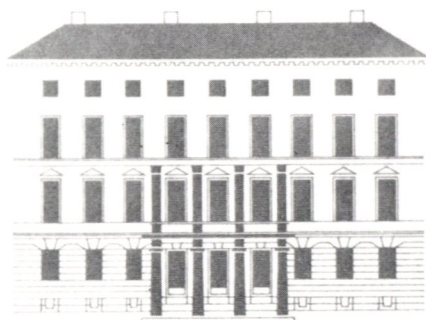
Till

Gäster vid

Postmuseets

Femtioårsjubileum

Postmuseibygnaden som illustration på brevkort utgivet 1956.



POST
MUSEUM

STOCKHOLM · GRUNDAT 1906

POSTKORT
CARTE POSTALE



POSTKORTET 100 ÖR
1869 - 1969
STOCKHOLM 13.10.69
POSTMUSEUM

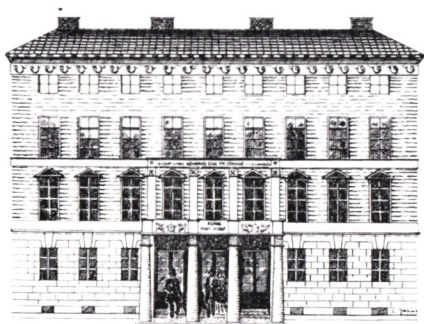
*Margit och Gösta
Karlsön
Box 18
36053 Skrv*

Postmuseibygnaden förevigad på postkort 1969.

Det bör observeras att man skall inte klippa ut värdetecknet. Även om värdetecknet är motivmässigt ointressant kan helsakerna ändå vara användbara genom de sidobilder som ofta förekommer.

Postmuseum firade 1956 sitt 50-årsjubileum. Som en hyllning utgavs ett brevkort (enligt nuvarande terminologi postkort) som på adressidans vänsterdel försågs med just en sådan sidobild som gör kortet användbart i en motivsamling. Konstnär Bertil Kumlien tecknade i tusch och lavering exteriör av museibygnaden sedd från Lilla Nygatan. För att ge liv i bilden inplacerade konstnären en hästdragen postvagn från 1800-talets mitt. Ekipaget körs av en glatt hornblåsande postiljon. Vid denna tid (1800-talets mitt) inrymde nuvarande museibygnaden Stockholms enda postkontor. Detta kort har tryckts i 10.000 ex varav 500 är försedda med tilltryck, »Till Gäster vid Postmuseets femtioårsjubileum». Efter hand som portot steg försågs kortet vid tre tillfällen (1963, 1964 och 1966) med påtryck respektive tilltryck av kompletterande värdetecken.

År 1969 tyckte man det var dags för ett nytt kort – nu benämnt postkort – med Postmuseum som illustration på adressidan. Utgivningen ansluter till 100-årsminnet av det första postkortet som utgavs i Österrike. Det första svenska postkortet kom litet senare, den 1 januari 1872. Att utgivningen anknyter till postkortets 100-årsjubileum framgår endast av texten i den speciella s k förstadags stämpeln.



S T O C K H O L M

POST
MUSEUM

POSTKORT
CARTE POSTALE



Postmuseibygnaden återgavs 1973 ånyo på ett postkort. Notera även värdetecknet som behandlas under rubriken »Tidig flygpost».



Postmuseums portal i ett par stämplor.



Noa och en duva – tidig flygpost – värdetecken på postkort från 1973.



Hästdiligens på frimärke utgivet 1936.

Postmuseimotivet har utförts av Martin Gavler. Till skillnad från Kumlien har han valt att avbilda byggnaden rakt framifrån. År 1972 försågs en del av upplagan med ett tilltryckt värdetecken. Anledningen var givetvis portohöjning.

Redan 1973 var tiden mogen för ett tredje kort illustrerat med Postmuseum. Denna gång går bilden tillbaka på en teckning utförd av frimärksgravören Zlatko Jakus.

Motivstämplor

Vid utställningar, jubileer etc förekommer att tillfälliga poststämplor används, ofta med mycket trevliga motiv. I en motivsamling plockar man med kort eller kuvert avstämplade med den eftertraktade motivstämpeln.

När vi stiger in genom Postmuseums pompösa och vackra portal i dorisk stil kan vi erinra oss att detta motiv finns i några svenska stämplor. De finaste exemplen är de stämplor som 1973 och 1976 användes vid utställningarna »Filex 73» respektive »Filex 76».

Tidig flygpост

»Sedan lät han en duva flyga ut . . .
och duvan kom till honom mot
aftonen och se, då hade hon ett
friskt olivlöv i sin näbb» (1 Mos. 8)

Duvan som kom till Noa med ett olivlöv kan vi tolka som en tidig form av flygpост. Detta motiv har inspirerat Stig Blomberg till en relief som pryder postkontoret i Karlskrona. En kopia finns i förhallen till Postmuseum. Här



Hästdiligensfrimärket från 1936 har utgjort förlaga till ett par stämplor.



Postjakten »Hiorten» på frimärken 1936 och 1966. Märkena skiljs på akterflaggor och segelställning.



Direkt avbildning av Postmuseums modell av postjakten »Hiorten».



»Constitutionen», Sveriges första postångare på frimärke 1936.

GÖTEBORG
26.3 1971



ÅNGBÅTSPPOST
POST-EXPO

Postångarfartyget »Nordstjernen» återgivet efter reklamtryck från 1847.

GRISSEHAMN
18.6 1977 «SIMPAN»



POSTRODDEN

GRISSEHAMN
19 14.6 75



POSTROTETAVLINGEN

Isbåten »Simpan» finns i original på Postmuseum.

Grisslehamns gamla posthus finns i modell på Postmuseum.

får vi anledning att gå tillbaka till det tidigare nämnda postkortet från 1973. Värdechecknet återger Blombergs relief.

Blomberg har gjort flera konstverk med motiv från postbefordran: »Postiljonen» på Farsta torg, »Nyheter genom tiderna» vid DN/Expressen huset i Stockholm, »Postbonden» utanför postkontoret i Kalmar. De tre nämnda konstverken har alla återgivits i tillfälliga datumstämplar.

Med havremotor genom Sverige

Vi sliter oss från Blombergs relief och går rakt fram genom glasdörrarna. Rummet vi hamnat i kantas av bilder och föremål som skildrar postväsendets utveckling från forntid till nutid. För att få en repetition i svensk posthistoria är det lämpligt att anknyta till den frimärksserie som 1936 utgavs till det Svenska Postverkets 300-årsjubileum. Av seriens tolv märken fördjupar vi oss i tre.

Man behöver bara titta på 30-öresvalören för att riktigt höra rasslet från vagnen, klappret från hovarna och flåset från havremotorerna. Som motivsamlare vill man gärna ha litet bakgrund till motivet. Frimärkstecknare Olle Hjortzberg har utgått från ett foto föreställande diligens nr 48 som finns att beskåda i Postmuseum. Museibesökare brukar visa den stort intresse vilket tyder på att fantasin lätt sätts i rörelse av den spänning som förknippas med diligensfärder. Hästdiligenserna försvann helt 1888. Men också i våra dagar finns diligenser: De gula postbussarna i Norrland har fått ärva det gamla namnet.

Frimärket har utgjort förlaga till två motivstämplar, vid utställningen »Postdiligensen» på Postmuseum 1973 och vid Hultamarken i Växjö 1974.

Med segel och ånga

Postverket bedrev under många år egen rederirörelse. 20-öres valören från Postverkets 300-års jubileum visar postjakten »Hiorten» som byggdes i Karlskrona 1692 och seglade till 1702 på linjen Ystad—Stralsund. Postmuseums modell av fartyget har använts när frimärksbilden tillkom. En första version som också resulterade i en färdig gravyr fick slopas sedan marin sakkunskap yttrat sig.

I november 1966 utgavs ett frimärkshäfte med tillägg till förmån för Riksinsamlingen mot cancer. Märkesmotiven skulle återge nytryck av en del äldre fartygsfrimärken, bl a »Hiorten». Det kom en »katt in bland hermelinerna». Av misstag tog man fram den gravyr av »Hiorten» som de marina experterna gett bakläxa trettio år tidigare. Vid jämförelse märks skillnaden på akterflaggor och segelställning.

»Hiorten» finns även i en stämpel från en utställning »Skepp under segel» i Göteborg 1978. Stämpelmotivet återger direkt Postmuseums modell.

Vi låter en sista gång tankarna gå till frimärksserien Postverkets 300-års jubileum. Nu är det 25-öres valören med »Constitutionen», Sveriges första postångare som intresserar. Också här har Postmuseums modell använts



Postkage i fören på en postbåt.
Finskt stämpelmotiv vid postroddtävlingen 1976 och 1977.



»Öland (I)» – postens trotjänare.



Friedrichshafen på frimärke 1972 och i stämpel fem år senare.

vid teckning av frimärket. Fartyget byggdes på flottans varv i Karlskrona 1823 och trafikerade till 1838 mellan Ystad och Stralsund. Också detta märke nytrycktes 1966 i utgåvan »Fartyg på frimärken». Här klarade man sig från missöden.

I Postmuseums fartygsavdelning finns en bordsmonter med ett reklamtryck från 1847 med information om postångfartyget »Nordstjernen» som trafikerade Göteborg – Kiel. När man 1971 i Göteborg hade en utställning »Ångbåtspost» togs utställningsstämpeln motiv från det nämnda reklamtrycket.

De tar det med ro

Det kanske intressantaste av de föremål som skildrar post till sjöss är isbåten »Simpan». Båten ingår i en permanent avdelning som skildrar den

gamla postförbindelsen Grisslehamn – Eckerö. En dekorativ väggbild lyser upp avdelningen. Som förlaga till bilden har använts en teckning ur Ny Illustrerad Tidning 1889 som med all önskvärd tydlighet åskådliggör farorna vid färd med isbåtarna. I över 200 år ända fram till slutet av 1800-talet roddes och seglades postbåtarna av bönder. Sedan några år har postrodden återuppväckts i form av en tävling med liknande båtar. Varje tävling har uppmärksammats med intressanta poststämplat – både i Sverige och Finland. Åtminstone tre stämplat an knyter direkt till Postmuseums samlingar. Den svenska poststämplat från 1977 visade isbåten »Simpan».

Vid rodden 1975 visade den svenska poststämplat Gamla Posthuset i Grisslehamn. Fram till mitten av 1700-talet transporterades posten över Gamla Grisslehamn som låg mitt på Vaddös östsidan. Posthuset eldhärjades. Då uppfördes ett nytt ståtligt posthus i nuvarande Grisslehamn (nordöstra Vaddö). Posten har lämnat huset som nu är byggnadsminnesmärke, pietetsfullt bevarat av en enskild stiftelse. I Postmuseum kan man hitta en välgjord modell av posthuset.

De finska stämplatarna från postrodden 1976 och 1977 visade samma motiv, en postkage i fören på en båt. Om en båt skulle förlisa hoppades man att kaggen skulle flyta iland. I Postmuseum kan den intresserade se hur en postkage ser ut.

Trotjänare

Det kan vara lämpligt att avsluta båtavdelningen med en riktig trotjänare, »Öland (I)». Ettan inom parentes beror på att den fick en efterföljare »Öland (II)» som 1952 avslutade postens egna rederirörelse. Postmuseum anordnade 1969 en båtpostutställning. Utställningsstämplat visade »Öland (I)» efter ett foto. I Postmuseum finns en modell av fartyget. Vid Bergsunds mekaniska verkstad byggdes fartyget 1884 och uppehöll trafik mellan Kalmar och Öland ända till 1931. Det smärtar ända ned i hjärterötterna att behöva delge att denna trotjänare övertogs av svenska marinen för att användas som mål vid målskjutning.

Flygpost

Efter post på vägar och över vatten har turen kommit till flygposten. För att komma i stämning går vi in i Postmuseums flygpostrum.

År 1972 utgavs ett automathäfte med fyra motiv på temat Postflyg. Konstnär Eric Linné har utformat två av märkena efter foto av Postmuseums modeller. 25-öres valören visar Friedrichshafen, dubbeldäckt hydroplan av tysk tillverkning. Detta plan flög på vår första reguljära utlandslinje, Malmö – Berlin, några månader år 1920. Postmuseums modell sitter som en ensam »burfågel» i en glasmonter.

Vid Postmuseums flygpostutställning 1977 utformades utställningsstämplat med frimärket Friedrichshafen som förlaga.

I flygpostrummet hänger i taket en modell av flygplanet Junkers F13.

Detta plan återgavs på 5-öres märket i häftet Postflyg. Flygplan av denna typ användes från 1921 på sträckan Stockholm—Reval. Också i Finland trafikerades med Junkers F13.

I oktober 1977 utgavs ett s k Postmusei postkort. Värdechecknet utgörs av märket Junkers F13 ur häftet Postflyg. Valören har ändrats från 5 öre till 1 kr 10 öre.



Junkers F 13 på frimärke 1972.



Junkers F 13 som värdechecken på postkort 1977.

Brevlådor

Brevlådor av äldre typ kan ha sitt intresse. I Postmuseum kan vi hitta en brevlåda från en järnvägsstation ca 1890. Lådan är svart med ett påmålat vitt kuvert. Denna låda har utgjort förlaga till värdetecknet på det postkort som utgavs 1976.

År 1912 föreslogs att brevlådorna skulle få den färg som numera kallas postgul. I Postmuseum, på våningen två trappor, vid postkontoret från början av 1900-talet finns en brevlåda ritad 1912 av professor Ragnar Östberg. Här finns också Ragnar Östbergs förslagsritning uppsatt. Denna brevlådetyper kom på vissa håll att användas in på 1970-talet. Den här omtalade brevlådan finns som värdetecken på det postbrev som utgavs i juni 1976.

I juni 1976 utgavs även ett aerogram vars värdetecken återgav en spår-vagnsbrevlåda. Också den är hämtad från Postmuseum men ingår inte i museets permanenta utställning.

Postiljonsbricka

Föreningen Postmusei vänner firade 1976 sitt 50-års jubileum med en utställning i samtidigt 70-åriga Postmuseum. Utställningsstämpeln visade Postmusei vänners emblem – en postiljonsbricka från 1870-talet. År 1636 då det svenska postverket inrättades bestämdes att postförare skulle vara



Brevlåda från järnvägsstation ca 1890. Värdetecken på postkort 1976.

POST
BREV



SVERIGE 1kr

Brevlåda från 1912. Värde tecken på postbrev 1976.

POSTMUSEI
VÄNNER
50 ÅR



POSTMUSEUM
Box 2002
10311 STOCKHOLM



Arne Karlsson
Box 48
360 53 SKRUV.

Postiljonsbricka från 1870-talet i utställningsstämpel.

försedda med »ett särdeles vapen på bröstet». Postvapen eller postiljonsbricka har sedan använts inom Postverket till 1871. Motivet i den postiljonsbricka som återges i Postmusei vänners emblem går tillbaka på en kunglig förordning den 10 februari 1718 där det bestämdes »Ryttarposten hafwer ett särskilt tecken gjordt af en rund mässingsplåt som ofwan wisar en Kongl. Crona, innuti en Postryttare». I monter med postuniformer finner vi en postiljonsdräkt från 1800-talets mitt. En postiljonsbricka bärs på bröstets vänstra sida. Postiljonsbricka med det aktuella utseendet kan vi även finna i bordsmonter.

Posthorn – vanligaste postsymbolen

Vid en rundvandring på Postmuseum får vi inte glömma den främsta postsymbolen – posthornet. I monter finner vi flera exempel på posthorn s k naturhorn utan ventiler. Posthornet går som en röd tråd genom postverkets historia. Först hade de praktisk funktion för att nu fungera som postsymbol. Gamla tiders postbud var utrustade med posthorn vilket skulle användas när han närmade sig ett ombyteställe. Men han fick inte »tuta» hur som helst. Det fanns noter för att symbolisera olika typer av postslag.

Att på filatelistiskt dokument direkt identifiera Postmuseums horn kan vara knepigt. Jag väljer att hänvisa till bruksfrimärke från 1965 med stiliserade posthorn. Det första svenska tvåfärgade stålsticksfrimärket. På detta märke finns en kuriositet. Nedtill under märkesbilden är tryckåret utsatt. En notering som normalt är förbehållet minnes- och jubileumsfrimärken.

Konst

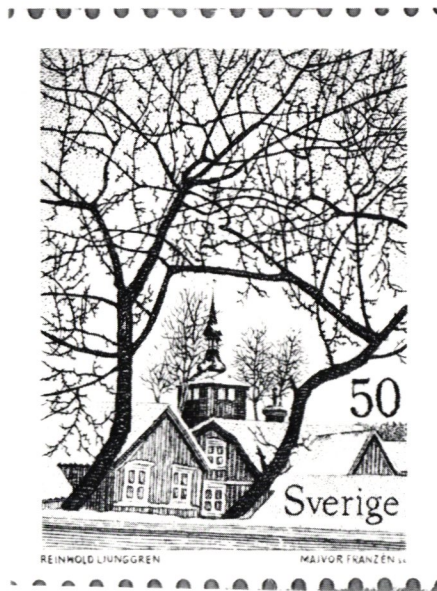
Den konstintresserade filatelisten har en del att hämta på Postmuseum. Både i konst och litteratur är det hästdiligensen som har förknippats med 1800-talets landsvägsresor. På våning en trappa på Postmuseum brukar i den permanenta frimärksavdelningen hänga en oljemålning i kolossalformat. Konstnär Eigil Schwab har fångat en framrusande postdiligens. År 1971 utgjorde denna målning förlaga till ett frimärke graverat av Czeslaw Slania. Hovgravören brukar nämna detta märke när han blir tillfrågad om några favoritfrimärken.



Posthorn – Postens vanligaste symbol – på frimärke 1965. Konstnär: Philip von Schantz.



»Postdiligens» av Eigel Schwab på frimärke 1971.



»Trosavy» av Reinhold Ljunggren och »Vy av Stockholm från Fåfången på Södermalm» av Johan Fredrik Martin. På frimärken 1973 respektive 1972.

I den permanenta frimärksavdelningen finns ett rum med iögonen fallande frilagda takbjälkar. På ytterväggen i detta rum brukar hänga ett par konstverk som finns på frimärken.

Trosa, »världens ände», är sedan länge en stilla idyll befäst i konsten av målaren Reinhold Ljunggren som i många år var verksam i staden. Här på Postmuseum hänger en litografi av Ljunggren. Motivet är Trosa klockstapel och förgrunden några träd avbildade på karakteristiskt Ljunggren-måner. Litografien utgjorde 1973 förlaga till ett frimärke. Konstnären, ursprungligen smålänning, är helt förknippad med Trosa. Miljöombyte är för de flesta konstnärer ett livsvillkor. Efter mer än tre decennier i Trosa bröt han 1973 upp och flyttade ned till landsbygden på gränsen mellan Småland och Östergötland. Efter fem år kände han på nytt småstadens lockelse. Småländska Vimmerby med medeltida anor och bevarade hantverksgårdar och köpmanshus från 1700-talet tilltalade konstnären. År 1979 lyckades Ljunggren förvärva Tenngjutargården – en byggnadsklenod som bevarats i närmare tre sekel. »Trosamålaren» håller alltså på att förvandlas till »Vimmerbymålaren». Mitt eget småländska ursprung gör att jag med speciellt intresse spanar efter det som anknyter till Småland. Kan jag kanske till och med börja hoppas på ett Ljunggren-frimärke med en Vimmerbyvy eller något annat tilltalande Smålandsmotiv?

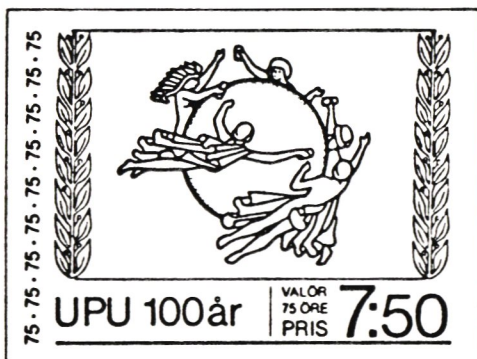
Här hänger även Johan Fredrik Martins »Vy av Stockholm från Fåfängan på Södermalm». Det vi ser är ett nytryck av kopparstick. Motivet ingick i frimärkshäftet Gustaviansk Konst från 1972.

Glädjespridande smålänning

Tjänstemän från Postmuseums historiska avdelning ses ofta gå omkring med ett leende på läpparna. Jag tror att jag har kommit på anledningen till



Albert Engström-teckning på häftesomslag 1969.



Världspostföreningens emblem – Brevet som förbindelselänk mellan jordens folk.



*Gustaf VI Adolf på Postmuseum.
Frimärket utgivet 1972.*

glädjen. När man går runt på våning två trappor passerar man en korridor där det står »Posthistoria» på ett par dörrar. I korridoren hänger fem skämtteckningar med brev och post som tema. Två av teckningarna har Albert Engström som upphovsman. Här finns bl a den teckning där Engström låter figuren Söderblom sprida sin visdom, »Tänk ändå att di kan telegrafera utan trå, ja du kan ge dej på Johan, att snart kan di skicka brev utan frimärke». Denna teckning återgavs på frimärkshäftesomslag till 55-öres märket som 1969 uppmärksammade 100-årsminnet av Engströms fö-

delse. De svenska frimärkshäftesomslagen har numera ofta trevliga motiv. För att illustrera sitt tema i en motivsamling har man tillåtelse att använda även häftesomslag.

Världspostföreningen

Världspostföreningen bildades i Bern 1874. Vid föreningens 25-års jubileum 1899 invigdes i Bern ett monument utfört av René de Saint-Marceaux. I monumentet ingår föreningens emblem – brevet som förbindelselänk mellan jordens folk. Vid Världspostföreningens 100-års jubileum 1974 utgav Sverige frimärken. Föreningens emblem återgavs både på häftesomslag och i den speciella förstadagsstämpeln. Emblemet har även vid andra tillfällen återgivits i stämplrar. När man ser emblemet kan det vara intressant att ta del av hur monumentet ser ut i sin helhet. I generalpostdirektör A W Roos minnesrum finns monumentet nedbantat till behändigt bordsformat.

Frimärkskung

Kung Gustaf VI Adolf besökte Postmuseum vid 60-årsjubileet 1966. Den bok- och grafikintresserade monarken slog sig ned och beundrade ett album med gravyrprover. När kungen riktigt försjunkit i albumet passar Postmuseums eminente fotograf Yngve Hellström på att föreviga ögonblicket.

Vid kungens 90-års dag 1972 utgavs fem frimärken samlade i ett häfte. Bland de utvalda fotoförlagorna fanns fotot som Hellström tagit på Postmuseum.

Frimärken som museiguide

Ett besök på ett museum bör planeras. Man kan inte svälja allt på en gång varför det är lämpligt att koncentrera sig på ett urval föremål. På museer finns förlagor till en hel del frimärken. Förbered museibesök genom att botanisera i frimärkskataloger! Först sitter man hemma i sin kammare och studerar de filatelistiska objekt som kan tänkas anknyta till museet. Med målmedvetna steg kan man sedan uppsöka det som intresserar. Att se motiven i verkligheten ger en ny dimension åt det filatelistiska intresset. I mitt exempel med Postmuseum är urvalet subjektivt präglad och gör inte anspråk på att vara fullständigt.

Samla Postbefordran

Vid motivvandringen på Postmuseum har vi nästan undantagslöst berört svenska filatelistiska dokument. En motivsamling innefattar vanligen dokument även från utlandet. Inspirerade av Postmuseibesöket ligger det nära till hands att försöka sig på motivområdet Postbefordran. Det är ganska naturligt att medlen för postbefordran vid ett flertal tillfällen återgivits på filatelistiska dokument. 1979 års EUROPA-frimärken uppmärksammade post- och teletjänstens historia. Anknytningen till posthistoria



En bukkett EUROPA-frimärken från 1979.
Det gemensamma temat är postbefordran.

blir i många fall postbefordran. Låt oss för exemplifiering fördjupa oss i tre fantasieggande EUROPA-frimärken.

Från karriol till kuglepostvagn

Ett av de danska EUROPA-märkena visar en karriol, en öppen vagn som rullade en bit in på 1800-talet. Postiljonen föll ofta för frestelsen att trots förbud tjäna en slant genom att ta upp passagerare som placerade sig ovanpå postsäckarna och knölade till innehållet. Botemedlet blev den berömda kuglepostvagnen som rullade på de danska vägarna 1815 – 1865. Här låg posten innesluten i en äggformad behållare på vars kullriga ovansida det var omöjligt att hålla sig kvar. Första exemplaret hade t o m spikar

slagna genom kulans tak. Kuglepostvagnen finns på danska frimärken som utgavs då de danska frimärkena 1951 fyllde 100 år. Vagnen finns även i svensk stämpel som användes 1936 i anledning av att Danmark överlämnade en kuglepostvagn som gåva vid svenska postverkets 300-års jubileum.

Vinterpost över Ålands hav

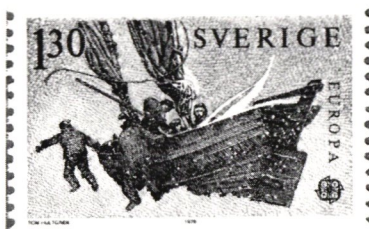
Ett av Sveriges EUROPA-märken återgav vinterpostföringen med isbåt över Ålands hav. Märket trycktes i Finland – en händelse som ser ut som en tanke. Redan 1938 hade Finland utgivit ett märke med motsvarande motiv. Båda märkena visar strapatserna vintertid. Här gällde det att delvis skjuta, ro och segla båtarna. Dessa färder berördes redan under vår Motivvandring på Postmuseum.

»Boules de Moulins»

Så riktar vi blickarna mot ett franskt EUROPA-märke. Historien bakom detta motiv är minst sagt fantastisk. Under Paris belägring (1870–1871) försökte man många olika sätt att få post in och ut ur staden. Ballonger och brevduvor kom till användning. Men man använde sig även av floden Seine för att transportera meddelanden till den belägrade staden. Man uppfann ett zinkklot, stort som ett bowlingklot. Häri stoppades brev varefter klotet löddes ihop. Klotet skulle utnyttja strömmarna och förhoppningsvis fiskas upp inne i staden. De som skrev till Paris instruerades att efter den normala adressen göra tillägget »par Moulins» (via Moulins). I orten Moulins hade kuriren sin bas. Kloten har därför kallats »Boules de Moulins». Vad hände med breven? Ja, det var nog inte så många som nådde adressaten. Man har hittat intakta »boules» vid flera tillfällen, bl a så sent som 1968. Det franska EUROPA-märket är baserat på »boule» som återfanns vid Melun 1942. På frimärket finns orten Bray-sur-Seine markerad. Orten ligger ca 20 km sydöst om Paris och det var här man stjalpte de första »boules» i floden med förhoppning att de skulle nå huvudstaden. Senare fann man en bättre plats att lämpa »boules» i vattnet. Man räknar med att sammanlagt 55 »boules» avsändes med i genomsnitt 650 försändelser i varje. Tillsammans



Karriol på EUROPA-frimärke 1979 och Kuglepostvagn i stämpel.



Vinterpost över Ålands hav på finskt frimärke 1938 och svenskt EUROPA-frimärke 1979.



»Boule de Moulins» på franskt EUROPA-frimärke 1979.

är det alltså ca 35 000 brev som skickats med den märkliga vattenposten. Inga försändelser nådde adressaten före Paris' kapitulation men 25 behållare med ca 15 000 brev har senare återfunnits. Postmyndigheterna har tagit hand om återfunna »boules» och gjort vad man kunnat för att få breven till adressaten eller någon efterlevande – något som var nog så svårt vad gäller de »boules» som återfanns så sent som 1942 och 1956. Den senaste (sista?) »boule» som återfanns 1968 ledde till rättegång. Behållaren upphittades av en mudderverksarbetare som förskräckt stannade sin maskin när han trodde han stött på en mina. Upphittaren kände till det stora filatelistiska intresse som låg i breven. Han hävdade att när han funnit behållaren tillhörde den och breven honom. Rätten följde regeln att »upphittaren är ägare». Men upphittaren blev ålagd att behålla innehållet och behållaren i trettio år och vara beredd att lämna ut de brev där brevskrivare, adressat eller någon av dess efterlevande hörde av sig. Ja efter ca hundra år måste det ju bli någon efterlevande som eventuellt skulle höra av sig.

Beträffande Postbefordran har jag bara »skummat på ytan». Den som fångas av ämnet har möjlighet göra stimulerande »djupdykningar».

Att samla motiv

Många motiv öppnar intressanta perspektiv och inbjuder till utflykt på fantasins vingar. Varje motiv har sin historia och något att ge. En motivsamling blir personlig. I ämnesvalet har man möjlighet att göra den avgränsning och inriktning man känner för. Samlandet blir därigenom mer lustbetonat än det »maskinmässiga» ländersamlandet. Man väljer ett ämne som man känner för. Därför är det så intressant att lyssna på inbitna motivsamlare när de delger fängslande fakta kring sitt samlande. De besitter riktiga professorskunskaper inom sina områden. Många gånger har jag försatts i vad vi kan kalla »Fänrik Stål-stämning»:

»Jag satt där tyst och hörde på
och intet ord förspilldes
och natten hunnit halvt förgå
när jag från honom skildes»

Det finns många motivområden som kan vara både berikande och meningsfulla – ytterst beroende på den egna insatsen. Motivsamlarna har upptäckt att det finns ett *folkuniversitet på våra frimärken, stämplor etc.* Man får inspiration till spännande studier och förkovran.

Men välj inte för stort område. Då tröttnar du lätt. Heidenstam säger visserligen att »det är skönare lyss till den sträng som brast, än att aldrig spänna en båge». Men jag vill gärna ge ett råd. Spänn inte bågen för hårt! Det viktigaste är inte att det blir fint och stort, utan att det är roligt och stimulerande.

Ja, detta har blivit en lovsång till motivsamlandet. Det innebär *inte* att jag ser ner på dem som samlar efter andra utgångspunkter. Jag har själv flera strängar på min lyra. Men jag måste väl tillstå att jag förundrat skakar på huvudet vid åsynen av dem som – tills ögonen blöder – letar plåtsprickor, papperssorter, feltryck och annat »kraf». Det finns å andra sidan de som tycker att motivsamlare är »underliga djur». Men vi motivsamlare brukar – och kanske beror det på vår allmänkulturella läggning – tycka att var och en kan få bli salig på sitt sätt.

