

# POSTANORDNINGAR I NORRA UPPLAND OMKRING SEKELSKIFTET

av P. O. H. Tornée

*Postmusei Vänner utlyste år 1958 en tävling i lokal posthistoria. Postmästare P O H Tornée tilldelades första pris för denna redogörelse. Övriga tävlingsbidrag redovisades i Postryttaren 1963 av postmästare Teodor Julin.*

Omkring år 7600 f. Kr. drog sig inlandsisen tillbaka mot norr i våra trakter och efterlämnade rullstensåsar, gående i stort sett i riktning nord—syd. Stora delar av nuvarande norra Uppland var emellertid flera tusen år framåt hav eller sjö. Men vattnet och åsarna ha satt sin prägel på förbindelserna ända fram till våra dagar.

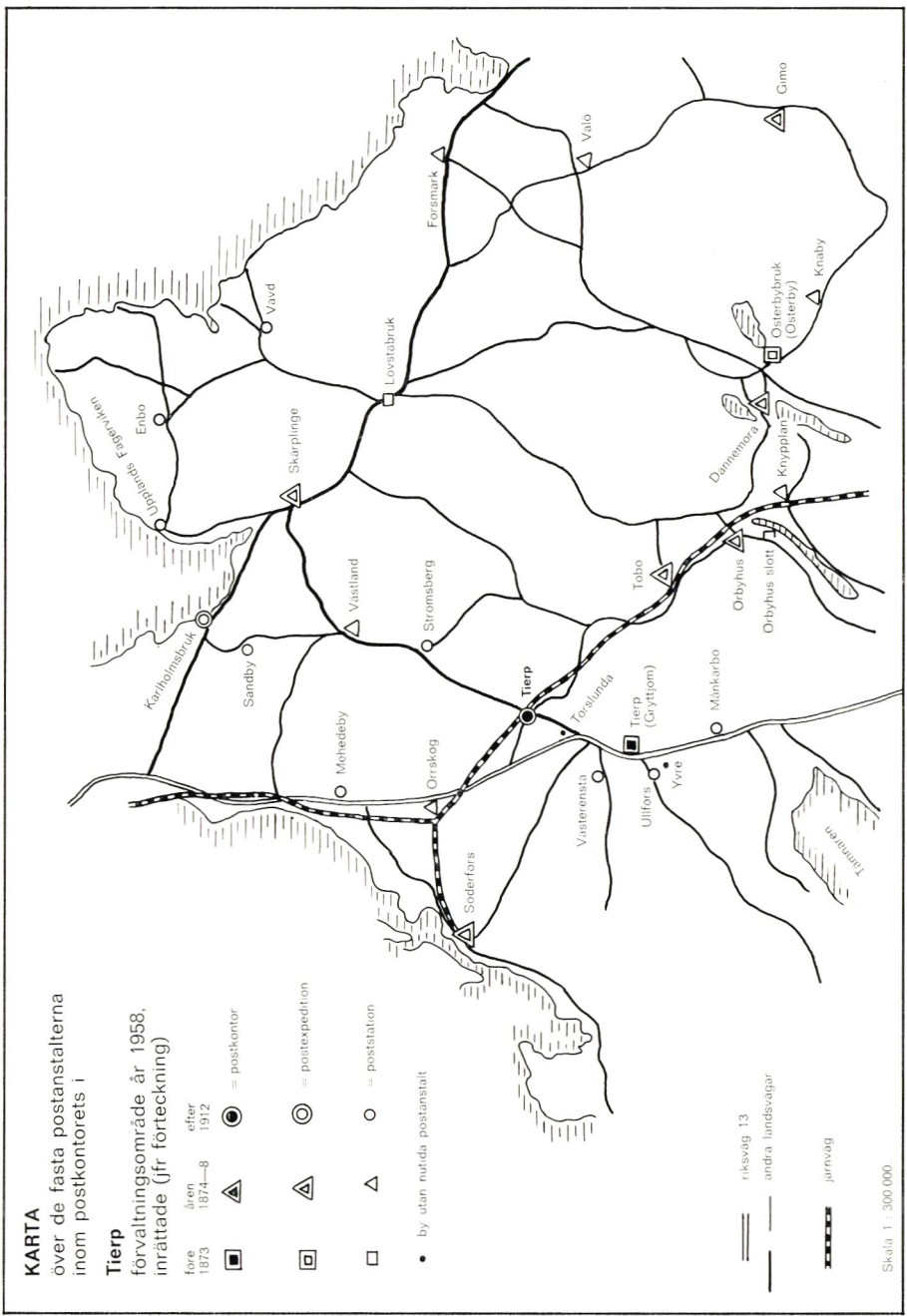
Studera vi de senaste vackra topografiska kartbladen över norra Uppland, finna vi snart att beteckningen R för fornlämning är lokaliserad just efter dessa förutsättningar. Ungefär mitt emellan nuvarande postkontoret i Tierp och poststationen i Västerensta svänger Tierpåsen ut i öst—västlig riktning över Tämnrånens dal vid Torslunda, och R:n stå här i rader som vittnesbörd om gammal bosättning och gamla färdvägar. På den följande orienterande kartan har jag därför tagit med namnet Torslunda.

När dåvarande landstingsman Folke Trana våren 1953 plöjde sina åkrar, fann han gammalt bearbetat trä och däribland det unika drak-huvudet från Valö, som genom olika metoder daterats till 700-talet. Fara vi från Valö vägen söder ut mot Gimo, finna vi på en klippvägg en vacker runristning från 1000-talet, och runstenar stå resta vid flera fortfarande trafikerade färdleder i norra Uppland.

**KARTA**  
 över de fasta postanstalterna  
 inom postkontorets i  
**Tierp**  
 förvaltningsområde år 1958,  
 inrättade (jfr förteckning)

- före 1873    ◻    = postkontor  
 åren 1874-8    ◻    = postexpedition  
 efter 1912    ◻    = poststation  
 ◻    = by utan nutida postanstalt

- = riksväg 13  
 = andra landsvägar  
 = järnväg



Skala 1 : 300 000.

D. Nr 7720  
1836

Emellan **Kongl. Generalpoststyrelsen**, å ena, samt

*P. O. Andersson i Libbarbo*

, å andra sidan, är nedanstående kontrakt afslutadt:

*P. O. Andersson* utgår sig härmed åd

fortskaffa posten å linien *Århusala-Örbyhus/68/*  
från Örbyhus poststation öfver *Tvendelsby* och *Viksta*  
poststationer till *Björklinge* poststation, två gånger  
i hvar vecka, samt från *Björklinge* samma väg  
till *Örbyhus*, jemväl två gånger i hvar vecka,

med begagnande derväl af antingen eget eller genom Postverket anskaffadt åkdon; i hvilket afseende ho-  
nom åligger att å de dagar och tider, som för nämnda posts afgång från *Örbyhus, Tven-*  
*delsby, Viksta* och *Björklinge* nu äro eller  
framtides kunna blifva genom tilltals bestämda, der ses tilltals tabellen en

stark och ijenlig härt med löpning åkdon, som sammt i hålles, samt en nykter och påsligghet  
som skall forsla posten: ~~med hvilken posten skall ej vara medföra~~ skildande entrepre-  
nören vare berättigad å efter högst femten timmas  
väntan i *Björklinge* med post derifrån återvända.

Entreprenören tillförbinder sig att å de ställen vid postvägen, der löscäskor vara aflemmas eller  
afhentas, eller der postanstalter äro eller varda icke tillräde, göra det uppehåll, som genom tilltals är eller  
varder föreskrifvet, äfvensom att ~~der ej posten posten åfslutas~~ tilltals tagå med aflemmande eller afhent-  
ande af såväl allmänna posten som löscäskor och lösbrev samt noya värda och i behörig ordning aflemna  
det för posten utfärdade pass.

Skulle entreprenören sjelf eller den, som i hans ställe skjutsar posten, beträdas med att, utom  
de försändelser som till posten höra, vid postförslingen medföra försögladt bref, paket af ett eller annat  
slag, eller hvad i öfrigt det vara må som ej för resan är af nöden, gör sig entreprenören hvar gång  
sådant sker förfallen till ett vite af tjugo fem kronor, som uppå Kongl. Generalpoststyrelsens förordnande  
må vid legans utbetalande afräknas och innehållas.

Såsom ersättning, åktonspenningar inberäknade, undgår entreprenören för hvar ~~med post full~~  
~~betänd postford~~ mil en *1/11 krona trettio 3/4 öre*

(1 e.)

Från medeltiden äro traktens äldsta exportprodukter kända, även om vi veta föga vart och på vilka vägar de på den tiden exporterades. Malm-brytningen i Dannemora är känd sedan 1400-talet, och 1456 gav konung Karl VIII dåvarande Tierps härad det vapen med tre humleax, som sedan i moderniserad form i våra dagar tagits till Tierps köpings och Tierps sockens vackra vapen. Men här och var växer humlen nu vild, så t. ex. vid Skämsta på åsslutningen 2 km öster om Tierps köpings postkontor.



## TIERPS KÖPING

Ett stycke söder om Örbyhus slott skjuter ett stort stenblock ut i vägen. Då jag första gången cyklade där och frågade lantbrevbäraren Ragnar Sjögren, varför man omgärdat det med reflexanordningar i stället för att spränga det, berättade han, att det var vid det stenblocket som enligt traditionen budet från Örbyhus med meddelandet om Erik XIV:s död den 26/2 1577 mötte budet från Stockholm med befallningen om att Eriks liv skulle skonas.

På 1600-talet kommo vallonerna till Uppland, och nya bruk växte upp vid forsar och dammar och redan befintliga förbättrades. Många av bruken äro dock nu nedlagda såsom i Gimo, Ullfors, Strömsberg, Västland, Lövstabrik och Forsmark, men postanstalter finnas fortfarande kvar där. De gamla bruken i Söderfors och Österbybruk ha i händerna på stora koncerner gått en storhetstid till mötes. Till Karlholmsbruk har KF förlagt en träfiberplattfabrik med export till främmande världsdelar, och vid Tobo gamla järnbruk tillverkar nu Monark-koncernen Limexskidan, radioapparater och på sistone TV-apparater. Postanstalter på dessa orter återfinnas också bland postexpeditionerna i bifogade förteckning.

På 1600-talet organiserades också det svenska postväsendet, och i de inventarieförteckningar för postkontoret i Tierp (Yvre), som länsman där uppgjorde ett par gånger på 1830—40-talen, står främst en samling postala förordningar och kungörelser för åren 1636—1701.

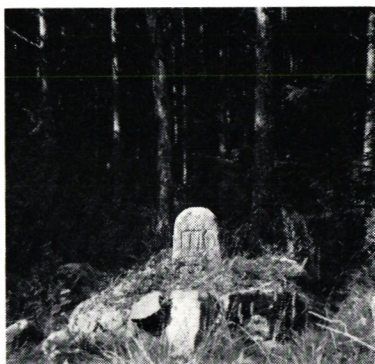
Från 1700-talet antecknar jag två händelser, som i dessa sammanhang få anses vara de mest anmärkningsvärda. Först ryssarnas härjningar år 1719, då bebyggelsen i norra Uppland till största delen nedbrändes, och vidare vägväsendets upprustning under århundradets sista årtionden. Om det sistnämnda vittnar de många milstolparna, en del med utförligare uppgifter, andra åter endast med ett årtal. Vid vägen från Karlholmsbruk till Holmsånger, där den gamla byggnad som kallas Kristinas jaktstlott lär vara en av de få som ej nedbrändes 1719, står en vacker milsten från 1770.



*Fru Lundevall med son och svärmor utanför "drottning Kristinas jaktstlott" i Holmsånger (1958).*

Från 1800-talet ligger mycket material om den tidens postförhållanden i olika arkiv, och framlidne postmästaren Wilhelm Petrelius i Uppsala har med material från landsarkivet i några uppsatser i Uppsala Nya Tidnings julnummer sakkunnigt belyst dem. Främst uppehåller han sig vid förhållandena i Uppsala, men även de allmänna postförhållandena i Uppland på 1820—30-talen har han berört. Posten till och från Gävle och Norrland passerade vid denna tid postkontoret i Tierp (Yvre) till en början en, sedan två gånger i veckan. Och det var den enda allmänna postgång som fanns här vid denna tid!

I och med öppnandet år 1874 av järnvägen Uppsala—Gävle med bibanorna Orrskog—Söderfors och Örbyhus—Dannemora påbörjades en utveckling, som i mer eller mindre snabb takt fortsatt under 1900-talets första hälft. Fram till mot slutet av 1860-talet fanns inom hela det nuvarande förvaltningsområdet endast *en* fast postanstalt, nämligen postkontoret i Tierp, som då låg i Gryttjom. År 1869 tillkommo två,



*Milsten vid vägen mellan Karlholmsbruk och Holmsånger (1958).*

postexpeditionen i Österby — indragen mellan 1875 och 1921 — och poststationen i Lövstabruk. Men åren 1874—1878 tillkommo icke mindre än 13 postanstalter. Av dem äro tidigare icke nämnda Knaby, Knyppplan och Orrskog, alla tre vid inrättandet förenade med järnvägsstationen på resp. orter.

En av dessa 13 var poststationen i nuvarande Tierps köping, även den förenad med järnvägsstationen. Samtidigt omändrades Tierps då i Gryttjom belägna postkontor till postexpedition, som dock indrogs redan 1876. Området blev vid denna tid i postalt hänseende uppdelat på postkontoren i Gävle och Uppsala. Under åren 1879—1911 tillkommo inga nya postanstalter inom området, men poststationen i nuvarande Tierp omändrades 1902 till postkontor med ett mindre förvaltningsområde, som sedan utökats i etapper. Av de postanstalter, som tillkommit från 1912, äro tidigare icke nämnda Skärplinge, Enbo, Mehedeby, Månkarbo, Sandby och Vavd.

Under 1900-talet ha postförbindelserna utsträckts att nå praktiskt taget varje liten by i ett finmaskigt nät av olika slags postanordningar. Liksom järnvägarna på 1870-talet kom att bilda epok, har under de sista årtiondena motoriseringen gjort det. Men för att konsekvent genomföras eller fullt komma till sin rätt förutsätter motoriseringen många gånger sammanslagning av mindre postanordningar till större enheter. Här i norra Uppland har man att under samma tid räkna med stora förändringar till följd av en annan företeelse, nämligen flykten från landsbygden och befolkningens koncentration till tätorterna.

För att vi skola få besked om förhållandena innan den nuvarande postdistributionsapparaten fick sin utformning, d. v. s. huvudsakligen årtiondena kring sekelskiftet, måste vi kontakta de gamla trotjänare eller minnesgoda personer eller yngre medlemmar av postfamiljer, som hört berättas om gamla tider. Det är hög tid att få dessa förhållanden nedtecknade, ty de ovan berörda omvälvningarna minska även snabbt sagesmännens antal. För en av de äldsta postanstalterna, postkontoret i Tierp, torde det redan vara för sent att uppspåra någon som kan berätta, så att för den tiden, 1860—1870-talen, få vi i regel nöja oss med vad enstaka skriftliga uppgifter kan ge. Men genom att utsträcka uppteckningarna till ett större, enhetligt område avlägsnas olägenheterna av enstaka luckor.

Efter denna introduktion ber jag få överlämna ordet till några av mina sagesmän, eller kanske först till några kvinnliga berättare. Det är inte bara av artighet, utan även därför, att damerna nu utgöra hälften av postanstaltsföreståndarna. Vi börja med Örbyhus.

## ÖRBYHUS

*Stationsmästare Mary Zillén:*

Efter vad min Mor minns och jag hört berättas var posten här i gamla tider förenad med järnvägen. Från järnvägen-posten lämnades den ankommande posten ut till affärerna, där allmänheten hämtade den. Sedan post och järnväg skiljts åt hade F. G. Pettersson hand om posten till att börja med i sin svärfars bostad och därefter i egen villa. Till den nuvarande lokalen kom posten 1938 då postmästare Petrelius hyrde den av riksdagsman Joh. Larsson.

Min farfar, landstingsman P. E. Andersson i Libbarbo, var även nämndeman och gästgiverare. Gästgiveriet var här i gården, men den är nu delvis ombyggd. Fr. o. m. den 16 augusti 1881 körde han posten Örbyhus—Vendel—Björklinge och åter. Det var två turer i veckan, och kontraktet har vi kvar. Det gällde till den 1 november 1898, då nytt kontrakt slöts på i stort sett oförändrade villkor. När farfar dog 1908 efterträddes han av min Far, Emil Andersson. År 1916 skaffade Far sig bil men fram på 1920-talet lades den skjutsstation, som efterträtt gästgiveriet, ned.

Örbyhus den 30 sept. 1958

Mary Zillén



*Landstingsmannen, gästgivaren, nämndeman, postförare P. E. Andersson i Libbarbo.*

Anna Mary Zillén är enligt matrikeln född 19/4 1920. Släktnamnet, som hon och hennes syskon bär, är moderns flicknamn. Mary hade nog tänkt sig en annan bana än den postala efter kurs på Lillsved m. m., men ett första vikariat i posten 1941 följdes utan avbrott av andra till dess hon — enligt egen utsago närmast av en slump — blev avtalsanställd poststationsföreståndare i Stora Skedvi, som dock snart blev postexpedition. Härvid blev hon utslagen men blev från den 1 mars 1943 fast biträde i Örbyhus, där hon 1952 ryckte upp till stationsmästare. Expeditionskurs genomgick hon 1954. —

I postföringskontraktet från 1881 äro ett par detaljer anmärkningsvärda. Posten kördes, som nämnts, endast två gånger i veckan. Vidare



avtalades att entreprenören icke behövde vänta mer än 15 timmar i Björklinge. Ersättningen, åkdonspengar inräknade, utgjorde 1 krona 30 öre per mil.

Kontraktet av år 1898 är i stort sett likalydande, redan det en anmärkningsvärd sak för nutida människor. Ett stycke om »medföljande postiljon» — i 1898 års kontrakt kallad postvaktbetjent — är icke struket 1898, men det är däremot bestämmelsen om väntetiden i Björk-



*Postiljon (lbb) Ragnar Sjögren, förste postiljon Eskil Andersson och postbiträdet fru Gerda Palmgren utanför postexpeditionen i Örbyhus 1958.*

linge. Antalet turer var 1898 oförändrat två i veckan, och vad som för en nutida löntagare ter sig ännu märkligare är att ersättningen även var oförändrad. På bägge kontrakten har stationsinspektoren Erland Pihlblad i Örbyhus bevitnat entreprenörens namnteckning.

*Fru Hilda Pettersson (f. Jansson 1888 i Tegelsmora), Örbyhus:*

När omkring 1912 posten skiljdes från järnvägen blev min man, kamreren vid Uplands Enskilda Bank, Frans Gerhard Pettersson (f. 25/9 1877 i Falun, d. 4/2 1947) poststationsföreståndare. Posten var i det hus jag nu bor i öster om järnvägen. Omkring 1920 flyttade vi över till egen villa, och där var posten till dess Örbyhus blev postexpedition. Posten lades ut på disken, där den hämtades. Vår dotter Anna-Lisa var till att börja med biträde på postexpeditionen, innan hon gifte sig. Min man fick 50 kr i månaden i pension från posten efter mer än 25 års tjänst. Strax efter hans död brann villan i december 1947.

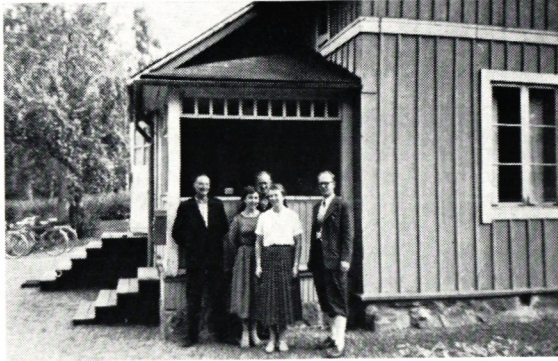
Örbyhus den 6/10 1958

Hilda Pettersson

## DANNEMORA

### *Stationsmästare Gunvor Berg:*

Min Mor minns nog hur det var med posten vid sekelskiftet. Den var förenad med järnvägen, i vart fall var posten i järnvägsstationen. När post och järnväg skiljdes åt, inhystes posten en kortare tid i det nu nedbrunna huset vid järnvägsövergången, men kom sedan till det

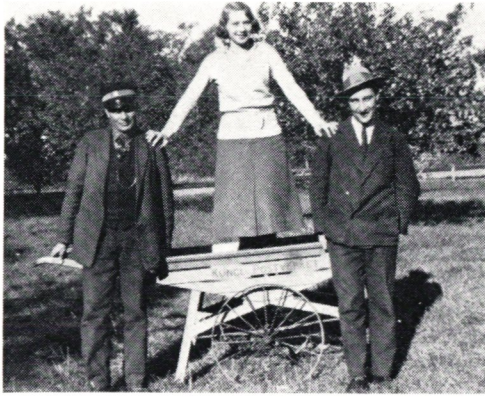


*Fr. v. Åkerblom, Wallin, Hellgren, Berg (se vidstående uppgifter) och kontrollör L. Å. K. Sävén, Tierp, utanför posten i Dannemora (1958).*

bredvidliggande gula huset, där posten, då jag började som biträde (1929), disponerade ett rum. Poststationsföreståndarna voro Johansson, därefter Ahlberg och, när jag började, var det fru Anzelius, änka efter en postjänsteman i Stockholm. Därefter kom från Tierp fru Örde, född Andersson, som blev stationsmästare i Örbyhus, när poststationen där gick upp till expedition. Jag blev då poststationsföreståndare här, och när Dannemora 1947 blev expedition, blev jag stationsmästare. Fr. o. m. den 1 juni 1952 fick vi vår nuvarande fina lokal i f. d. gruvfogdebostaden med en golvyta av 95 m<sup>2</sup>. Den gamla hade visserligen 1931 utökats med ytterligare ett litet rum, men hela lokalen inklusive förstuga utgjorde ändock icke mer än 50 m<sup>2</sup>. Det var i Trafikförbundet Uppsala-Norrlands gamla personalbostad. Det nuvarande läget vid »torget», gamla marknadsplatsen, är också bättre sedan postbefordran Örbyhus-Dannemora med tåg år 1951 ersatts med bussbefordran.

Dannemora den 6/10 1958

Gunvor Berg



*Postpersonalen i Dannemora omkr. 1930: Fr. v. Strömberg, dåvarande postbiträdet Gunvor Gustavsson samt vik. poststationsföreståndaren N. V. I. Kruse, nu stationsmästare i Märsta.*

Stationsmästare Karin *Gunvor* Viola Berg, f. Gustafsson 2/10 1912, har hela sin tjänstetid tjänstgjort i Dannemora. Hon är gift med skogsinspektoren Nils Berg. Postföraren Gustaf *Hugo* Åkerblom är född 15/9 1896 och blev 1940 postförare å linjen Dannemora—Forsmark (jfr även Forsmark). Tf kontorsbiträdet fru *Hilly* Viola Walltin är född 13/6 1917 och har sedan 1948 tjänstgjort såsom vikarie i Dannemora.

Postiljon *Martin* Edvard Hellgren är född 25/12 1905 och blev lådbrevbärare efter Strömberg fr. o. m. 1/12 1947. Vid sammanslagning av lantbrevbäringslinjen Dannemora—Karkebo och lådbrevbäringen i Dannemora gruv-samhälle fr. o. m. 1/10 1955 blev han heltidsanställd.

#### *F. lådbrevbäraren Johan Strömberg:*

Jag är född 26/5 1884 och återfinnes ännu i telefonkatalogen under hederstiteln brevbärare, ehuru jag varit pensionerad i över 10 år. Jag blev lådbrevbärare 1926, när brevbäringen inrättades i Dannemora, och det var väl närmast för att få tid med mina förtroendeuppdrag vilka fångat mitt intresse. Jag kommer väl ihåg hur det var innan brevbäringen inrättades. En del post hämtades på posten men huvudparten lämnades till affären eller lades ut på ett bord i gruvans förrådsbod, där det var att leta efter eventuella försändelser. Det gjorde icke mycket till det bättre att posten skiljdes från järnvägen omkring 1916. S. k. service var inte uppfunnet på den tiden. Bernhard Johansson, poststationsföreståndaren, nekade på gamla dar av en eller annan anledning

att ta emot prenumeranter på »frisinnade» tidningar. I lön fick jag till att börja med 73 kronor i månaden, men den ökade ju så småningom.

Dannemora den 7/10 1958

J. Strömberg

Strömberg var ordförande i sjukkasse i 35 år, ordförande och kassör i fattigvårdsstyrelsen i 23 år, landstingsman i 12 år, vidare ordförande i barnavårdsnämnd m. m. Han har erhållit Svenska landskommunernas förtjänstmedalj, och Patriotiska sällskapets guldmedalj. — Bebor egen villa i Dannemora.

## ÖSTERBYBRUK

*F. muraren P. A. Leijon, Österby:*

I mitten på 1800-talet, d. v. s. tiden före järnvägens tillkomst, kom posten med skjuts från Uppsala och gick samma väg. Det var bruket som stod för postgången och man transporterade posten i en stor, låst väska. Posten till allmänheten här i Österby lades ut i kontorsgången, och där låg den och tumrades till dess rätte ägaren förr eller senare fick sin försändelse. Av posttransportörerna på denna tid kommer jag bara ihåg Holm, Nyberg och Sandström. Sedan posten omlagts att befordras med järnväg Örbyhus—Dannemora, befordrades den dock mellan Dannemora och Österbybruk med hästskjuts. Det var distinktionskorpralen dragon Ström och Gustaf Söderman som körde en gång om dagen och allra sista tiden t. o. m. två gånger.

Det var allt ganska besvärligt att anlita posten på den tiden. Vilde vi köpa ett frimärke måste vi gå in till bokhållare Nyberg och göra en vördsam framställning. En gång kom Carl Fredrik Nilsson — Kaparn kallad efter sitt arbete i vedgården — in till Nyberg: Jag skulle be att få köpa ett frimärke. — Nej. — Skulle det inte gå för sig att köpa ett enda till ett brev? — Nej. — Ja, men etc. — Nej. — Så småningom ilsknade den store och kraftige Nilsson till, varför Nyberg ansåg sig böra låta ett nej åtföljas av motiveringen: Jag har ju inga frimärken hemma i dag, människa.

I gamla tider fanns det en postanstalt i en av flygelbyggnaderna vid Korsvägen. Jag minns från min ungdom dörren i vilken postluckan fanns. Genom att den påmålade färgen längs skarvarna fallit bort syntes det tydligt var luckan funnits. Om dörren finns kvar vet jag inte, men flygelbyggnaden finns ju kvar i oförändrat skick.\*

\* Så vitt jag kunnat utröna måste denna postanstalt vara identisk med den postexpedition i Österby, som var i verksamhet 1869—1875 (sammanställarens anm.).

När särskild postanstalt inrättades i Österbybruk år 1921 var den till att börja med förenad med järnvägsstationen. Men omkring 1930 skiljdes post och järnväg, och posten hyrde en liten lokal i dåvarande världshuset, sedermera brukskontoret vid klockstapeln. Fr. o. m. den 1/9 1937 var posten i brukshandeln, och där var man till dess den nuvarande postlokalen 1947 hyrdes hos fotograf Alf Gille, som har sin pappershandel i samma hus.



*På hitre delen av trappan till postexpeditionen i Österbybruk från höger P. A. Leijon, stationsmästaren Harald Borg och lädbrevbäraren Henning Gauffin (1958).*

I gamla tider, då P. A. Tamm, som dog 1856, var ägare till Österbybruk, och posten gick med skjuts från Uppsala,<sup>1</sup> sköttes den av trenne postförare, som alternativt gjorde turer mellan staden och Österby. De sista av dem, av vilka jag minnes två, voro som redan sagts Holm, Nyberg och Sandström. De bodde vid »Sandgroparne», stugorna som ligga söder om landsvägen mellan bruket och Dannemora gruvor. Deras boställen var ju något större än bruksarbetares i allmänhet, då de för sina tjänster måste äga och föda häst. De hade den tvetydiga uppgiften att tjäna »två herrar», ty dels skulle de befordra posten och därmed tjäna Kongliga Postverket, och dels fick de tjäna privat genom att handla och uträtta ärenden, som de åtog sig av pur hjälpsamhet. En sak som de voro mindre trakterade av, var att forsla levande, mindre slaktdjur från »nådig barons» ladugård till slakteri i Uppsala, och som

<sup>1</sup>) Om postens vidarebefordran till Gävle via Skärplinge åren 1869—1871, se Birger Steen, Baronernas Leufsta, 2 uppl. 1966, s. 308—9.

ledde därhän att då de kom till stan, och gatpojkar och andra med förresten fick se och höra kalvarna, fick postförarna höra de föga smickrande tillmälena: »nu kommer kalvpellessposterna igen». Utledsna att höra tillmälet tog en av dem mod till sig och klagade hos baron, vilket gjorde att de sluppo transporten, som sedan verkställdes av andra brukets körare.

Efter det att Uppsala—Gävle järnväg med bibana Örbyhus—Dannemora blev verklighet, kom posten att transporteras den vägen och postmästarsysslan blev kombinerad med stinstjänsten åtskilliga år tills det blev särskild postanstalt vid Dannemora med en Johansson som föreståndare. Då posten kom per järnväg, började turerna upp till Österby med hästskjuts. Detta tills förhållandena voro mogna för upprättande av postanstalt vid bruket. Denna kombinerades då med järnvägsstationen i Österby.

Om jag skall tala om mig själv så är jag född den 17 jan. 1874 i Brotorpet under Österby. Vid 9 års ålder flyttade vi till Sjötorpet vid Film. Vid 13 års ålder kom jag ut i förvärvslivet. Jag fick då 30 öre om dagen, d. v. s. 3 öre i timman. Det var om somrarna, om vintrarna fick jag 25 öre om dagen ty då var både dagen och arbetstiden kortare. Det är allt andra tider nu, när man t. o. m. får aktier i bruket. Fast inte har jag farit illa av arbete, eftersom jag kan fira diamantrörelse i år.

Österbybruk 5 aug. 1958

P. A. Leijon

Stationsmästare Gustaf *Harald* Borg är född 9/6 1912 och blev stationsmästare i Österbybruk 1953. Dessförinnan var han först poststationsföreståndare sedan stationsmästare i Järlåsa. Expeditionskurs 1951.

Lådbrevbäraren Per Johan *Henning* Gauffin är född 20/12 1908 och började sin tjänst vid postverket år 1930 med att hämta ankommande post i Dannemora en gång om dagen. År 1931 blev han lådbrevbärare i Österbybruks samhälle. Före 1931 fullgjorde Johan Krig lådbrevbäringen, som enligt linjekort inrättades 11.6. 1924.

## LÖVSTABRUK

Leufsta järnbruk blev tidigt centrum i det bruksimperium i norra Uppland, som med början på 1600-talet uppbyggdes av släkten de Geer, vars friherrliga och grevliga grenar så småningom skrevo sig »till Leufsta».

Hur korrespondensen till och från de mäktiga herrarna på Leufsta gick på den tiden ligger i någon mån utanför ramen för denna sammanställning. Men dess omfattning torde säkerligen ha varit en av orsakerna till att nuvarande Lövstabruk är en av de äldsta postanstalterna i norra Uppland, som nämnts inrättad såsom poststation år 1869. Den förste poststationsföreståndaren var troligen skolläraren J. Johnsson.<sup>1</sup>

Den nuvarande poststationsföreståndaren, Nils Nyman, är dotter-son till hammarsmeden J. Boussard och efterträdde på sin tid fadern. Denne var under många år befallningsman hos »baronerna».

## GIMO

*Hammarsmeden Johan Fredrik Carlsson:*

Jag kommer faktiskt inte ihåg så mycket om posten i gamla tider. Men det beror nog på, att man inte hade så mycket att göra med posten, som man har nu. Tidningar voro inte vanliga, brev skrev man inte så ofta och pengar skickade man då rakt inte.

Någon särskild postlokal eller postpersonal fanns här inte, utan posten sköttes på järnvägen och av deras folk. Stinsen Johan Olsson, en rejäl karl, var född 1851 och dog 1950. — Någon postutdelning fanns inte heller.

Jag är född den 29 september 1872 i Gimo och slutade som hammarsmed där. Om mina öden och erfarenheter har jag skrivit en uppsats, som fick första pris i Nordiska Museets och Järn- och Metalls pristävlan om järnbruksskildringar. Det mesta i den handlar om Gimo. (Gimo bruk anlades 1615 för kronan, men införlivades av Louis de Geer bland hans bruk i norra Uppland.) Kommunalman har jag varit under större delen av mitt liv.

Ett gammalt foto har jag här. Det förevisar smederna och måste vara taget omkring 1882. Lönen var inte stor då. Jag fick 20 öre om dagen och arbetade då från 6 på morgonen till 1/2 8 på kvällen.

Ett senare foto (av i år) visar det som finns kvar av gamla tegelugnen vid Gimo bruk.

Gimo den 1 september 1958

J. F. Carlsson

<sup>1</sup>) Om honom, se Steen, anförd arbete, s. 174 och foto s. 71.



*Gimosmeder 1882. I övre raden fr. v.: Eklund, Axel Westerman och Axel Tillman. Därunder fr. v.: Holmgren, Öberg (båda från Forsmark), Wilb. Tillman, Kalle Tillman och Karman född i Forsmark (reste omkr. 1887 till Amerika). Sittande på marken: Johan Fredrik Carlsson med brandsprutan.*

*Lantbrevbäraren Lars Erik Sjögren:*

Själv kan jag inte minnas något från tiden kring sekelskiftet, ty jag var inte påtänkt då. Men vi skall gå hem till min svärmors mor, fru Ehrengren, ty hon minns mycket om posten, och det är inte så underligt, eftersom hon var gift med den förste lådbrevbäraren här, som jag för övrigt efterträdde.

Fru Selma Maria Ehrengren, född Pettersson 23/1 1877 i Hökhuvuds socken, Stockholms län, blev gift med lådbrevbäraren Arvid Fredrik Ehrengren, född 10/7 1880 i Rasbokil i Uppsala län, och död här i





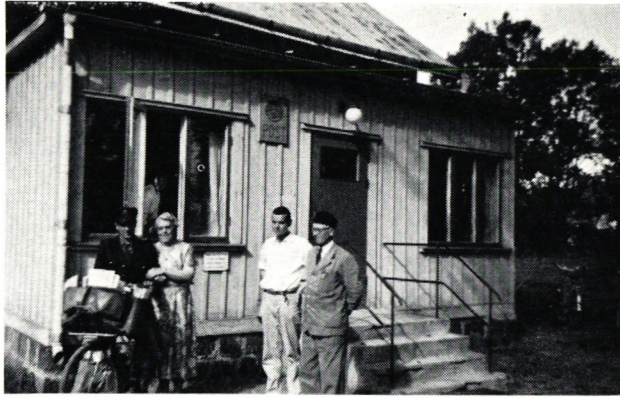
J. F. Carlsson inviad sitt hem 1958. Fotot visar det som finns kvar av gamla tegelugnen, muren av slaggsten från Gimo bruk. Därbakom bl. a. Carlssons potatiskällare.



Kv. Fridhem i Gimo med postlådor av Ehrengrens fabrikat. Bredvid: lägenhetsägaren Karl Söderkvist och lantbrevbäraren Lars Sjögren, född 9/5 1925, lädbrevbärare i Gimo brukssamhälle fr. o. m. 1/12 1949 och heltidsanställd lantbrevbärare genom linjesammanslagning fr. 1/1 1958.



Postpersonalen i Gimo omkr. 1930. Stående fr. v.: lantbrevbäraren Eriksson på dåvarande linjen Gimo—Gubbo, nu (1958) lantbrevbärare i Alunda, lantbrevbärare Axel Engström samt lädbrevbärare Ehrengren. Sittande: fru Alice Eriksson från Hagaström, dåvarande postiljonen vid järnvägsposten J. A. Nysäll samt postbiträdet Anna Mattsson i Gimo.



*Utanföör posten i Gimo 1958. Lantbrevbärare Lars Sjögren, Anna Mattsson, tf kontorsbiträdet Ove Eklund och förste postiljonen lantbrevbärare Carl Löfberg. I fönstret skymtar tf stationsmästaren kontorsbiträdet Eriksson.*

Gimo 30/12 1949. Han arbetade först på bruket, men började omkring 1918 så smått att arbeta åt postverket. Arbetarna vid bruket bildade efter det första världskrigets slut en postförening och betalade farbror Arvid för att han bar omkring deras post en eller annan gång i veckan. År 1922 inrättade posten lådbrevbäringen med 3 turer i veckan och anställde farbror Arvid. Eftersom det då inte fanns några postlådor, så gjorde farbror Arvid dem för 50 öre styck inklusive material. De voro rejält gjorda, ty på en del ställen sitta de ännu kvar och äro snygga och bra.

Gimo den 1 september 1958  
Lars Sjögren

*Lägenhetsägaren Karl Söderkvist, kv. Fridhem, Gimo, född 25/3 1871 i Harg:*

Jo, jag kom 1898 till Gimo. Posten då? Jo, den hämtade vi på stationen, och mjölken där tvättinrättningen är nu, och handelsbod fanns inte. — Hur ofta...? Två gånger i veckan. — Hur dags...? Kom den klockan 9—10 på kvällen var det bra, men längre väntade inte jag.

## FORSMARK

*Poststationsförest. Karin Hammarström:*

Forsmarks bruk anses vara ett av de äldsta i norra Uppland. Redan på 1580-talet nämnes det i samband med holländaren Willem van Wijk. Bruket förpantades 1613 på tio år till änkedrottning Christina och övergick 1659 i den holländska släkten de Besches ägo och mot slutet av 1600-talet i de Geers ägo.

Posten var på 1800-talet inrymd i värdshuset, nuvarande telegrafan och mitt emot nuvarande postlokalen vid bruksgatan. På en del av husen längre bort vid bruksgatan finnas anbragta årtal från 1700-talet. Men det nuvarande posthuset med sina metertjocka murar är dock endast från 1825 enligt årtal på gaveln. Poststationsföreståndare var på 1800-talet musikdirektören, kantorn och läraren Pettersson. Hans barn antogo namnet Almgren och dottern Anna efterträdde honom eller i vart fall skötte posten under hans sista år. Omkring 1900 blev Carl Fredrik Carlsson poststationsföreståndare. Posten var då en kort tid på kontoret, nuvarande skogskontoret, men flyttade till nuvarande lokal, som således varit oförändrad i över 50 år. C. F. Carlsson, min far, var född 1864 och dog 1946 och erhöll innan han avgick medalj för långvarig och trogen tjänst.

Jag kom att i unga år ägna mig åt posten och efterträdde 1934 min far. Då hade postförhållandena åtskilligt förbättrats genom inrättandet av lantbrevbäringslinjerna, den till Bärkinge år 1920 och den till Ledsundet år 1926.

Forsmark, september 1958

Karin Hammarström

Karin Hammarström, f. Carlsson 22/9 1899 i Forsmark, gift 1929 med kasören vid Forsmarks bruk John Hammarström, f. 1894, efterträdde såsom nämnts sin fader 1934. Dessförinnan hade hon tidvis tjänstgjort i posten. Åren 1917—1922 var hon tf postexpeditör i Uppsala. Modern hette Wilhelmina, född Sten, och var dotter till dragon Sten. Denne var gift med Sara Anjou av oblandad vallonsläkt. — Farfadern, Johan Carlsson, var traktör i Forsmark. (Jfr Kilbom: Vallonerna, s. 385).

Postförare åt Forsmarks bruk var vid sekelskiftet Per Söderberg, Post-Pelle kallad, som körde sträckan Dannemora—Forsmark. I

Vigelsbo bytte man hästar både på upp- och nedresan. Fru Hammarström har i sin ägo originalet till vidstående foto av Post-Pelle med hästen på sträckan Dannemora—Vigelsbo.



*Post-Pelle under första världskriget, 1914—1918.*

Omkring 1918 blev Wilhelm Åkerström postförare. Han är född 4/10 1876 och bor om vintrarna hos systemen Anna i Valö, om somrarna i ett vackert vindsrum vid bruksgatan i Forsmark. Han har berättat om sin tid som postförare åt gamle baron Ludvig af Ugglas.

Vid 8-tiden på morgonen körde han från Forsmark och kom hem vid  $\frac{1}{2}$  7-tiden på kvällen varje vardag. Under kriget körde man  $\frac{1}{2}$  10 på förmiddagen från Forsmark och kom tillbaka  $\frac{1}{2}$  10 på kvällen. Lönen från bruket var omkring 50 kr i månaden. Men bruket fick enligt vad han hört mer betalt från postverket, men så höll ju bruket häst och vagn. I sin ägo hade han ett foto, som visar honom med hästen på färd Dannemora—Vigelsbo. Där skymtar också den stora postväskan med järntenar och anordningar för väskans fastlåsande

vid vagnen. En tid gick även posten till Valö via Forsmark, men posten till Valö gick endast 3 gånger i veckan. — Då som nu saknades det inte blanketter. Bifogade tryckta postpass för Dannemora—Forsmark är intressant inte minst med hänsyn till postvapnet. — År 1925 köpte bruket bil, ett slags omnibus med lastflak. Åkerström ville emellertid icke köra den och han efterträddes då av postförare *Hugo Åkerblom*, som skriver:



*Åkerblom vid bilen omkring 1930 i Dannemora. Sittande lädbrevbärare Strömberg och dåvarande postbiträdet Gustavsson, nu stationsmästare Berg i Dannemora.*

Jag är född 15/9 1896 och kom tidigt i brukets tjänst. Min första »befordran» blev att efterträda ett gammalt faktotum Söderman, doktor Kusk kallad. År 1925 blev jag anmodad att efterträda Åkerström som postförare på linjen Dannemora—Forsmark och köra den av bruket nyanskaffade bilen. År 1940 anställdes jag genom avtal direkt av postverket.

Sträckan Dannemora—Forsmark har jag vid det här laget kört boråt 10.000 gånger och utan svårare missöden om man undantar att jag ibland om vintrarna kört fast i snödrivorna. Även från älgarna vid älgstråken har jag klarat mej.

Min farfar, Johan Erik Åkerblom (f. 1/9 1832, d. 20/4 1895), körde posten till fram mot 1890 i en tvåhjulig vagn. Breven hade han i ett brett bälte om livet. Det var nog icke mer brev på den tiden än vad det är säckar nu.

Forsmark i sept. 1958.

Hugo Åkerblom

POST-



PASS

År

191

från **DANNEMORA**

till **FORSMARK**

Posten transporterats uti ..... st. låst och förseglad väsk .....,  
 Posten transporterats uti låst fack i postverket tillhörigt åkdon,  
 samt beledsagas under hela vägen (eller å sträckan) .....  
 af postbetjänten .....  
 men beledsagas icke af postbetjänt.

Särskilda anteckningar  
 (Om posten ankommer eller afföras å annan tid än tids Tabellen angifver, skall här oppgifvas anledningen därtill.  
 Här antecknas jämväl dels beskaffenheten af lösgående kolli och i väska eller fack insluten annan värdeförändelso inassureradt paket, dels ock inkänningsnummer samt, förekommande fall, reassrans- och postforskoattelopp för å postpasset förtecknade försändelser.)

Afgångs- och ankomsttid.			Antal extra hästar.	Antal i väska eller fack insluten				Läs-gående kolli.
Månad.	Dag.	Timma.		värdepost-påsar eller värdepost-säckar	andra påsar eller värdepost-säckar	assur. paket.	andra värdep. sändelser.	
affördes posten till FORSMARK med följande kolli post, nämligen: till Forsmark från Dannemora ..... » d:o » Pkxp. n:r 28 ..... » Valö » d:o ..... » d:o » Dannemora ..... » ..... » ..... » ..... » ..... Summa .....								
(Poststationer/förändlarens underskrift)								
ank. posten till FORSMARK, som mottagit .....								

För afhängande i STRÖMSBRO, enl. särskildt pass:  
 .... låst och förseglad väska från Dannemora till Valö.

Marsch Route för Posten emellan Stock-  
holm och Haparanda för och åter (De  
Augst, som med lika bländt äro utmärkte)  
utväre besörings Posterna)

Till Haparanda			Från Haparanda		
	Post	Mil		Post	Mil
Stockholm	$\left. \begin{array}{l} \text{Lördag} \\ \text{Söndag} \end{array} \right\}$	c.m. 10	Stockholm	$\left. \begin{array}{l} \text{Lördag} \\ \text{Söndag} \end{array} \right\}$	f.m. 11 $\frac{1}{2}$ 7 $\frac{1}{2}$
Uppsala	$\left. \begin{array}{l} \text{Lördag} \\ \text{Söndag} \end{array} \right\}$	f.m. 9 $\frac{1}{2}$ 7 $\frac{1}{2}$	Uppsala	$\left. \begin{array}{l} \text{Lördag} \\ \text{Söndag} \end{array} \right\}$	c.m. 11 $\frac{1}{2}$ 5
Scarp	$\left. \begin{array}{l} \text{Lördag} \\ \text{Söndag} \end{array} \right\}$	c.m. 4 $\frac{1}{2}$ 5	Scarp	$\left. \begin{array}{l} \text{Lördag} \\ \text{Söndag} \end{array} \right\}$	c.m. 4 $\frac{1}{2}$ 3 $\frac{1}{2}$
Elykareby	$\left. \begin{array}{l} \text{Lördag} \\ \text{Söndag} \end{array} \right\}$	c.m. 10 3 $\frac{1}{2}$	Elykareby	$\left. \begin{array}{l} \text{Lördag} \\ \text{Söndag} \end{array} \right\}$	f.m. 11 $\frac{1}{2}$ 7 $\frac{1}{2}$
Gyfle	$\left. \begin{array}{l} \text{Lördag} \\ \text{Söndag} \end{array} \right\}$	f.m. 2 3 $\frac{1}{2}$	Gyfle	$\left. \begin{array}{l} \text{Lördag} \\ \text{Söndag} \end{array} \right\}$	f.m. 7 $\frac{1}{2}$ 9 $\frac{1}{2}$
Söderhamn	$\left. \begin{array}{l} \text{Lördag} \\ \text{Söndag} \end{array} \right\}$	c.m. 4 7 $\frac{1}{2}$	Söderhamn	$\left. \begin{array}{l} \text{Lördag} \\ \text{Söndag} \end{array} \right\}$	c.m. 5 $\frac{1}{2}$ 6
Hudiksvall	$\left. \begin{array}{l} \text{Lördag} \\ \text{Söndag} \end{array} \right\}$	f.m. 1	Hudiksvall	$\left. \begin{array}{l} \text{Lördag} \\ \text{Söndag} \end{array} \right\}$	f.m. 8 $\frac{1}{2}$ 9 $\frac{1}{2}$
Sundsvall	$\left. \begin{array}{l} \text{Lördag} \\ \text{Söndag} \end{array} \right\}$	c.m. 3 9 $\frac{1}{2}$	Sundsvall	$\left. \begin{array}{l} \text{Lördag} \\ \text{Söndag} \end{array} \right\}$	c.m. 6 $\frac{1}{2}$ 5 $\frac{1}{2}$
Hörnåsand	$\left. \begin{array}{l} \text{Lördag} \\ \text{Söndag} \end{array} \right\}$	c.m. 11 5 $\frac{1}{2}$	Hörnåsand	$\left. \begin{array}{l} \text{Lördag} \\ \text{Söndag} \end{array} \right\}$	f.m. 10 $\frac{1}{2}$ 10
Njåstad	$\left. \begin{array}{l} \text{Lördag} \\ \text{Söndag} \end{array} \right\}$	c.m. 2 10	Njåstad	$\left. \begin{array}{l} \text{Lördag} \\ \text{Söndag} \end{array} \right\}$	c.m. 7 $\frac{1}{2}$ 8 $\frac{1}{2}$

Marsch Route för posten mellan Stockholm och Haparanda.



*Johan Ågren, postmästare i Tierp 1844—1876.*

## VÄSTLAND

*Änkefru Margareta Johansson:*

Jo, nog känner jag till en del om posten i gamla tider, eftersom min man, Algot Johansson, körde posten mellan Karlholm och Västland under 1900-talets första årtionde och min dotter Anna-Lisa är gift med Sam Tilefors, den nuvarande poststationsföreståndaren i Västland.

Min far, Johan Lundgren, var född 1847 och blev vid unga år kontorspojke på bruket. När det skulle komma kronobrev fick han rida till Lövstabruk och hämta det. Det räknades som ett dagsverke, men det var mest för att det då var 15 grindar på vägen Västland—Skärplinge—Lövsstabruk — nu finns där givetvis inga. Även i övrigt ordnade bruket allt med posten innan poststationen inrättades, och om någon händelsevis hade ett brev fick han gå till herrgården och hämta det.



Självt är jag född 13/7 1872 i Söderhamn, men föräldrarna flyttade åter till Västland 1889. Jag gifte mig 1902.

Posten här i Västland var till att börja med i den gamla tvåhundraåriga tidigare prästgårdsbyggnaden, Fridsjö, och det var länsman Ahlse-nius som hade hand om posten. År 1888 flyttade den över ån till Bolstan, och då blev en svåger till ingenjör Carl August Almér — Ströman — poststationsföreståndare. Omkring 1890 flyttade posten till det nuvarande huset. Det är byggt omkring 1880 och ägdes av postkontorsföreståndaren fru Maria Jonsson, som då även drev färgeri i gården. Fru Jonsson var från Tegelsmora, dotter till riksdagsman Bolin, och dog här 1928 vid 80 års ålder. Postlokalen var då en trappa upp.

Fru Jonsson efterträdde Ströman. I huset fanns redan då en affär, som drevs av två fröknar, Hallberg och Ostheim. Det berättas att när Ströman vann 6.000 kronor på lotteri — mycket pengar på den tiden — så friade han till fröken Hallberg och fick ja. I vart fall gifte de sig och flyttade då till Karlholm, där Ströman öppnade affär.

Fru Anna Jansson, Sam Tilefors mor, blev poststationsföreståndare 1926. Hon drev då efter makens död 1923 även affären, som Sam nu övertagit. Fru *Anna* Josefina Jansson är född 17/6 1887 och pensionerades fr. o. m. den 1/1 1954.

På den tiden när min man, Algot Johansson, körde posten Karlholm—Västland bodde vi i Sandby. Det var dåliga vägar på den tiden, så att ibland fick han ta postsäcken på hästryggen och rida. Han efterträdde av Sandmark, som i sin tur efterträdde av bröderna Karl och Robert Andersson. Den sistnämnde lever ännu och kan nog berätta om gamla tider. — Posten kom hit till Västland vid tre—fyra-tiden på eftermiddagen, och det var först sedan posten omlagts att gå över Tierp som vi fick den på förmiddagarna.

Innan lantbrevbäringen till Gällbo inrättades 1927 alternerade byborna med att hämta den här. Den lämnades av hämtarna till båtsman Mineur-Fransman som i sin tur lämnade ut den till adressaterna i sin bostad. Posten till Karlholm och Sandby sorterades här, och den till Sandby gick i väska till P. O. Erikssons numera nedlagda affär.

Postföreståndare Tierp—Västland var samtidigt med min man Larsson i Tolfta. Han efterträdde av bröderna Andersson, som i sin tur efterträdde av Lindkvist och Victor Olsson, den senare fader till Helmer Olsson, poststationsföreståndaren i Sandby. När järnvägen Tierp—

Strömsberg kom till 1917 hämtade Victor Olsson posten i Strömsberg och när järnvägen nedlades 1924 blev det omläggning igen med hämtning i Karlholm, ett tag åtminstone.

Västland i sept. 1958  
Margareta Johansson

*F. lantbrukaren och postföraren Robert Andersson:*

Min bror och jag började postkörningen 1914 och svarade då för körningen hela sträckan Tierp—Karlholm. Vi slutade 1917, när järnvägen Tierp—Strömsberg kom till. Vi körde kl. 7 på morgonen varje dag från Karlholm och kom till Tierp kl. 11. Klockan 2 på middagen körde vi från Tierp och kom åter till Karlholm klockan 7 på kvällen. Men då lämnade vi även en hel del post under vägen med början i lådor i Sjukarby. Lösväskor hade vi även med oss. Och så hade vi revolverar och posthorn också. Inte för att vi kunde blåsa i hornet, men vi tutade ändå ett slag när vi kom i närheten av hemmet, så dom värmdes upp maten åt oss. Revolvern använde vi inte alls, ty det var ingen, inte ens vi själva, som visste om vi hade pengar med oss eller inte. — När vi började fick vi 6 kronor om dagen. När vi slutade hade vi 9 kr om dagen, men det var dålig förtjänst under gulaschåren, då man kunde tjäna 30 kronor om dagen i skogen.

Västland i september 1958  
Robert Andersson

## TIERP

Postkontoret i Tierp låg under 1800-talets första årtionde i byn Yfre, där gästgivargården utgjorde centrum. Knappt två km längre norrut i Tierps socken ligger byn Gryttjom, som även den tidigt utgjort ett centrum för bygden.

När kommissionslantmätaren *Johan* Gerhard Alrik Ågren år 1844 utnämndes till postmästare i Tierp, var han bosatt i Gryttjom, och postkontoret flyttades därmed dit. Av mantalslängder framgår att det var till hemmanet Gryttjom nr 4. Den enda samtida tryckta officiella källa som bestyrker detta är, så vitt jag vet, 1863 års ekonomiska

karta, där »postkontor» står angivet vid den bebyggelse som enligt skifteskartorna låg på nr 4. Denna bebyggelse, åtminstone bostadshusen, är emellertid nedbrunnen i början på 1900-talet. Lantbrukaren Fritz Östrand och hans fader, f. lantbrukaren Pettersson bor nu på gamla nr 4 i efter branden uppförda hus.



*Interiör från postkontoret i Tierp (nuvarande bokhandeln) med till höger Felix Herman Lagerström, postmästare i Tierp 1902—1912. Gåva av hans svärson, postmästaren i Tierp (1945—1950) Sven Walter von Hülphershausen. Disken sedermera övertagen av poststationen i Forsmark. T. v. postvaktbetjänt John E. Hedman. Sittande Anna Viktoria Hedman.*

Från den tiden då Tierp-Yfre var den enda fasta postanstalten i norra Uppland — bortsett från Älvkarleby, indragen 1830 — må omnämnas en skrivelse, som i någon mån är belysande för postförhållandena. Generalpoststyrelsen (W. Carpelan) medgav i en skrivelse till Länsstyrelsen i Uppsala den 24 augusti 1827, att »kronolänsmannen i Leufsta Tingslag må vid Tierps Postkontor få portofritt inlämna sina Tjenstebref». — Avståndet fågelvägen mellan Lövstabruk och Yfre är 29 km.

År 1829 är ett viktigt datum i Tierps äldre postala historia. Då ökades antalet postturer till och från Tierp till det dubbla — från en till två i veckan. Länsstyrelsen i Uppsala hade ett par gånger på 1810—



*Poststationsföreståndaremöte i Tierp den 25 oktober 1953.*

*1:a raden fr. v.: pstf S. G. Marteleur, pj Aron Levéén, Tierp, pstf Anna Jansson, Västland, pm H. Tornée, Tierp, pstf Lindb, Strömsberg, stm Ingegärd Olsson, Tobo, stm Agda Carlsson, Söderfors, pstf Karin Kastberg, Enbo. 2:a raden fr. v.: lbb Martin Eriksson, Västerensta, pstf D. Jansson, Månkarbo, stm Gunvor Berg, Dannemora, pstf Eva Eriksson, Västerensta, px Maj Britt Andersson, Tierp, px Karin Jansson, Tierp, tf ppass Barbro Codelius, Tierp.*

*3:e och 4:e raderna fr. v.: stm Valfrid Klockare, Skärplinge, bb Eriksson, Tierp, vik pstf O. Öbrink, Karlholmsbruk, ktr Erik Wallinder, Tierp, bbasp Tage Lövgren, Tierp, bl Sven-Erik Larsson, Tierp, pstf Enar Sandström, Upplands-Fagerviken, pstf Hugo Nyman, Lövestabruk, pb Sven Andersson, Skärplinge, stm Mary Zillén, Örbyhus, pstf Haglund, Knyplan, pb Märta Larsson, Tierp, pstf Bystrand, Orrskog, pstf Sam Tilefors, Västland.*

1820-talen begärt utökning av turantalet till och från Uppsala, och 1829 skedde utökningen på linjen Stockholm—Tierp—Haparanda. Till Generalpoststyrelsens skrivelse till Länsstyrelsen om utökningen var såsom bilaga fogad en tidtabell, Marsch Route. Av denna framgår att posten avgick från Stockholm tisdagar och fredagar kl 10 på kvällen och kom till Tierp (Yfre) onsdagar och lördagar kl en kvart i fem på eftermiddagen. Av utanordningarna till postbönderna framgår att ytterligare en postlinje gick via Tierp vid denna tid, nämligen utrikesposten till och från Stockholm över Gävle.

År 1876 indrogs postanstalten i Tierp (Gryttjom) och i stället inrättades en poststation, förenad med den 8 km längre norrut i dåvarande



*Skolläraren och poststationsföreståndaren Jonsson i Lövstabruk år 1896.*

Tierps socken belägna järnvägsstationen. Det stationssamhälle, som växte upp där utvecklades snabbt, gynnat av ett gott läge, och 1902 inrättades ånyo ett postkontor i Tierp och då i detta nya samhälle. Posten låg till att börja med i nuvarande bokhandeln, flyttade därifrån till nuvarande samrealskolan och slutligen 1949 till nuvarande lokaler i telegrafens fastighet.

Ännu långt fram på 1920-talet utgick huvdturen i brevbäringen kl. 13.30. Nu utgår huvdturen senast 8.45 och tidningstur 4.45 på morgonen.

#### *Sammanfattning.*

För att kunna ge en uppfattning om postförhållandena vid sekelskiftet har det ansetts nödvändigt att i stora drag skissera utvecklingen i slutet på 1800-talet och beträffande de viktigare ändringarna föra fram skildringen till våra dagar. Släktskaps- och andra persondata ha medtagits därför att de varit ett viktigt hjälpmedel för erhållandet av bästa tänkbara uppgiftslämnare. Det finns inom olika yrkeskategorier talrika

exempel på hur yrket går i arv. Grapes förnämliga postmästarlängder visa många exempel på sambandet mellan släkt och yrke. Och även inom nu behandlade begränsade område och för andra kategorier postfunktionärer finna vi detta samband. Personaluppgifterna avse också att visa att rekryteringen i verket i gamla tider skedde med samma omsorg som nu.

Järnvägarnas betydelse var stor. Vid sekelskiftet fanns inom området 13 fasta postanstalter, varav 9 voro förenade med järnvägsstationen på platsen. Nu (1958) är antalet 24, varav 1 förenad med SJ.

Från de förenade postanstalterna utgingo landsvägslinjer med hästskjutsar. Många av linjerna torde ha gått i brukens regi.

Postmängden var av helt annan storleksordning än nu. Det torde tyvärr vara ogörligt att få fram jämförbara siffror för norra Uppland. Men det är icke troligt att utvecklingen där var annorlunda än för landet i övrigt. Därför kan antalet postbehandlade brevfrändelser i hela landet för den tid uppteckningarna omspanner ha sitt intresse.

År	miljoner st
1882	47
1900	249
1950	932

Ökningen utgör nära 1900 %.

På ort, där postanstalt icke fanns, lämnades posten till bruken eller till affärer, där den hämtades. Befordringstiden var lång. Poster, som vid sekelskiftet kommo till adressorten på kvällarna, komma nu på morgnarna. Till Forsmark, för att ta ett exempel, kommer posten nu kl 9.25, d. v. s. 10—12 timmar tidigare än under årtiondena vid sekelskiftet.

Kort sammanfattat vågar man nog påstå: den postala utvecklingen efter sekelskiftet har varit utomordentlig.

FÖRTECKNING  
över fasta postanstalter inom Tierps område 1958\*

Namn	Inrättad fr. o. m. el. i verksamhet	Postanstaltens art	Anmärkningar
Tierp (forna)	(1645—) 1652—1873 1874—1876	postkontor postexpedition	Större delen av tiden 1652—1844 var denna postanstalt troligen belägen i Yvre; 1844—76 i Gryttjöm, då den indrogs samtidigt med att poststation inrättades i nuvarande område.
Tierp (nuvarande)	1874—1902 1902—	poststation postkontor	förenad med järnvägsstationen.
Dannemora	1874—1947 1947—	poststation postexpedition	
Gimo	1875—1923 1923—	poststation postexpedition	kallades 1875 Skefthammar.
Karlholmsbruk	1917—1957 1957—	poststation postexpedition	
Skärplinge	1875—1879, 1920—48 1948—	poststation postexpedition	tidigare stavat Skerplinge.
Söderfors	1874—1948 1948—	poststation postexpedition	
Tobo	1874—1951 1951—	poststation postexpedition	
Örbyhus	1874—1938 1938—	poststation postexpedition	
Österbybruk	1921—1948 1948—	poststation postexpedition	postexpeditionen Österby var i verksamhet 1869—1875.
Enbo	1917—	poststation	
Forsmark	1875—	»	
Knaby	1878—	»	
Knyppplan (förenad)	1874—	»	kallades t. o. m. 1899 Vendels station.
Lövstabruk	1869—	»	tidigare stavat Leufsta Bruk.
Mehedeby	1913—	»	
Månkarbo	1937—	»	
Orrskog (förenad)	1874—1955	»	indragen fr. o. m. 1/1 1956
Sandby	1944—	»	
Strömsberg	1917—	»	
Ullfors	1918—	»	

\* Anm. Numera, slutet på april 1967, är postkontoret i Tierp indraget liksom poststationerna i Forsmark, Knaby, Knyppplan, Mehedeby, Orrskog, Sandby, Ullfors och Västerensta.

Namn	Inrättad fr. o. m. el. i verksamhet	Postanstaltens art	Anmärkingar
Valö	1875—	»	
Vavd	1947—	»	
Västerensta	1937—	»	
Västland	1875—	»	stavat Wessland t. o. m. 1909.
Upplands- Fagerviken	1943—	»	