

KULTURHISTORISKA AVDELNINGEN

Av Gunnar Stenerudh

Posten i äldre tid

Ordet post förknippar man med befordran av ett meddelande. Man kan därför påstå att posten funnits till alltsedan den dag en människa för första gången sände en underrättelse till en annan människa, alltså sedan många tusen år tillbaka i tiden.

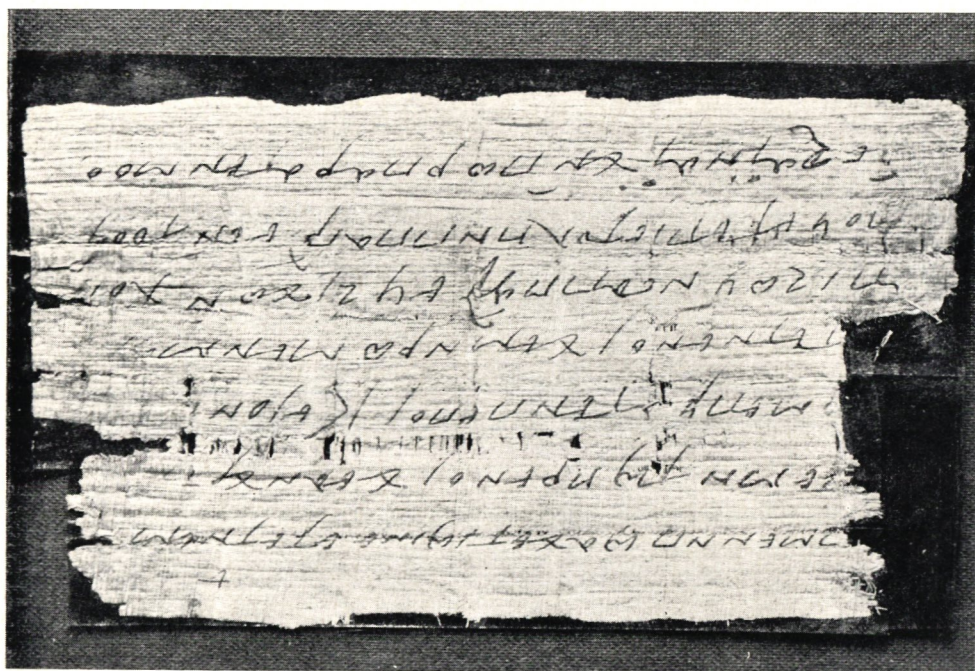
Människan har under tidernas lopp använt sig av olika material att utforma sina meddelanden på. Man har använt exempelvis trästavar, sten- och lerskärvor, metallskivor, skinn, tyg, papyrus, vaxtavlor, pergament och papper.

Förr i tiden fanns inga postverk i den mening nutidens människor lägga in i detta ord. Det var i stort sett endast folkens härskare, kyrkor och kloster samt större handelshus som skickade post med egna postbud. Dessa utförde ingen regelbunden postgång och betjänade endast dem i vilkas tjänst de voro anställda.

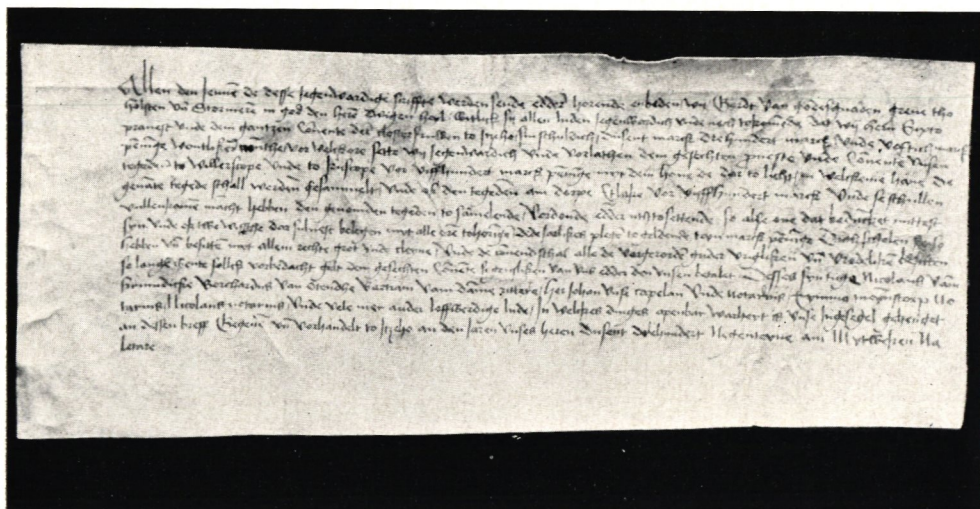
I början av 1500-talet började den s. k. Thurn und Taxisska postinrättningen i Tyskland, Nederländerna, Spanien m. fl. länder att mot avgift befordra post även från allmänheten. Denna inrättning transporterade posten med regelbundna turer och var i kejsarens av habsburgska huset tjänst. Man anser att en regelbunden postgång, öppen för alla, är den grundläggande förutsättningen för ett ordnat postväsen. Den Thurn und Taxisska posten kom därför att bli den första egentliga postinrättningen i världen.

I Sverige hade konung och regering kurirer, "brevdragare", som fortskaffade posten. Dessa hade rätt att av allmogen erhålla förplägnad och fri skjuts. Denna skyldighet för bönderna blev mer och mer betungande, icke minst beroende på att många utan rättighet tilltvang sig kurirernas förmåner.

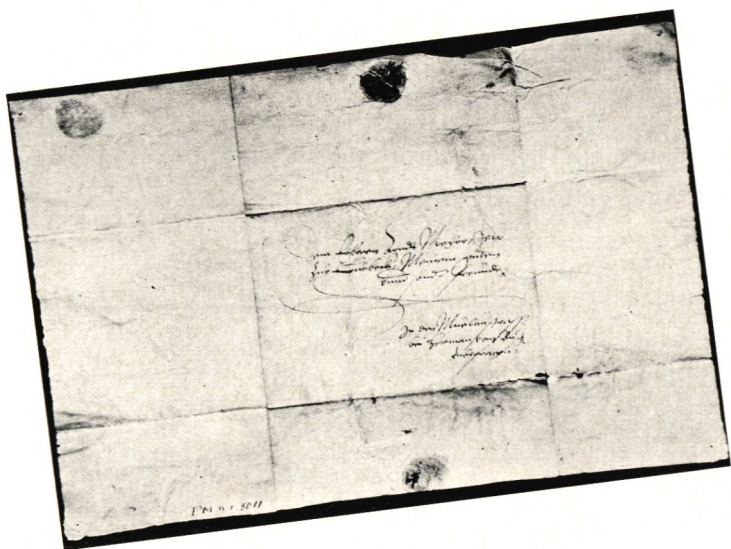
Det var mycket för att vinna lättnad i böndernas svårigheter med gästning och skjutsning som Sverige fick sitt postverk genom förordningen den 20 februari 1636 om "postbådhen", vår första allmänna postordning.



Brev, skrivet på papyrus, från tiden 600—700 e. Kr.

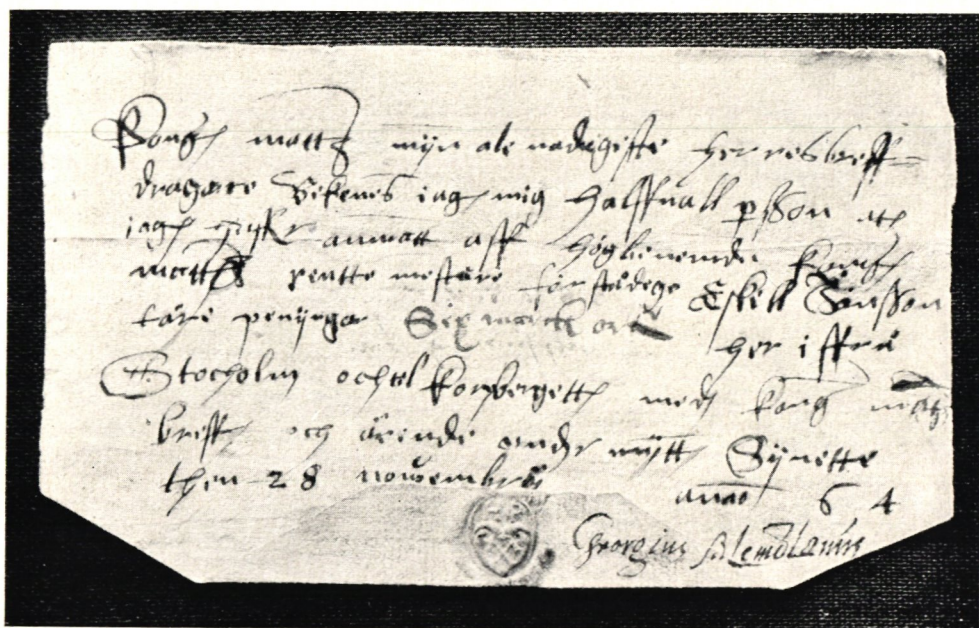


Brev på pergament från greve Gerhard III av Holstein (kallad Geert den store) år 1319 till nunneklostret i Itzhoe.



Brev från Abraham Tideman till Arndt Meijer, Lübeck, daterat Stockholm 14 december 1562. Brevet har en för den tiden ovanligt utförlig adress, som i översättning lyder: »Den ärbare Arndt Meijer nu i Lübeck, min gode och ärlige vän efterfrågas hos Herman von Busch i Muelenstrasse».

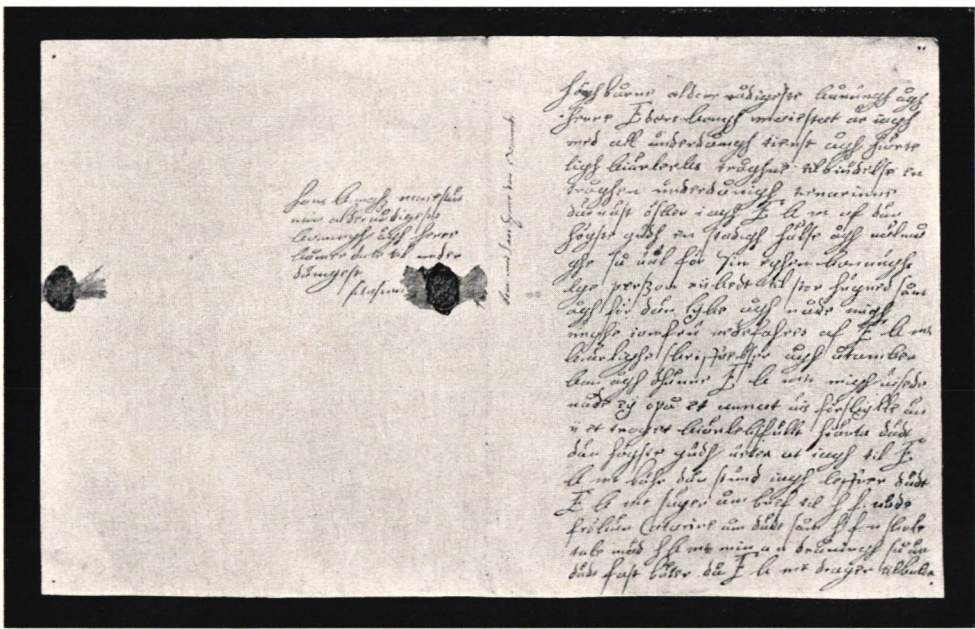
Ett av konung Erik XIV:s kansler Göran Persson (Georgius Salemontanus) år 1564 påtecknat kvitto å ersättning till en »brefdragare» (postkurir).

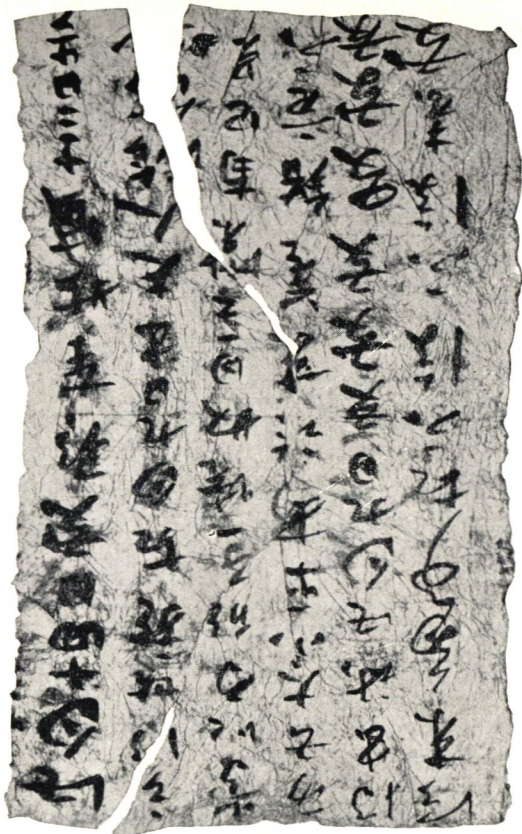


Kopparstick från år 1595 visande det postvapen en konungens postkurir visade då han rekvirerade hästar av allmogen. Kläpparna under bricken — från en till tolv — angav det antal hästar kuriren ägde rätt att fritt rekvirera.



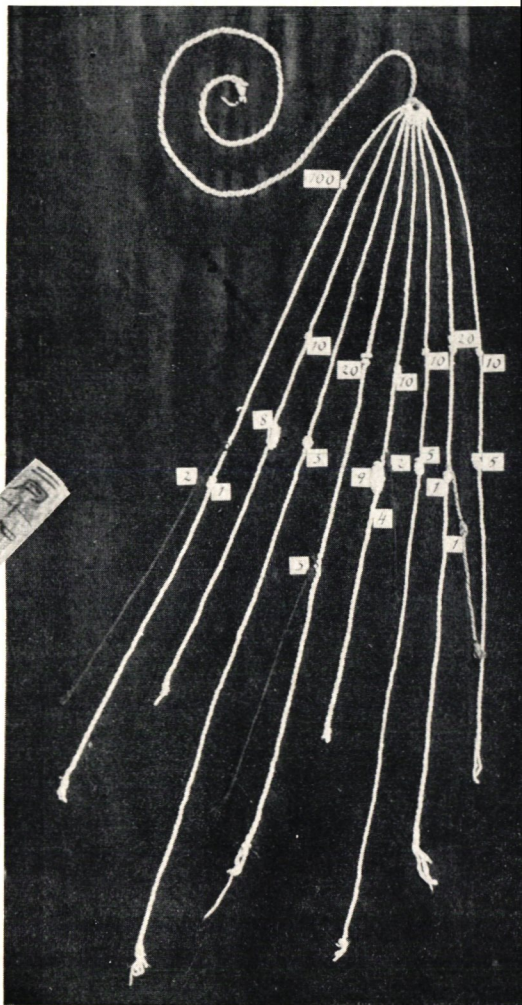
Brev från Ebba Brahe till konung Gustaf II Adolf den 29 oktober 1614. I marginalen på första sidan har kungen antecknat: »Kom med Lars Sparre den 5 Novembr». Kopia.



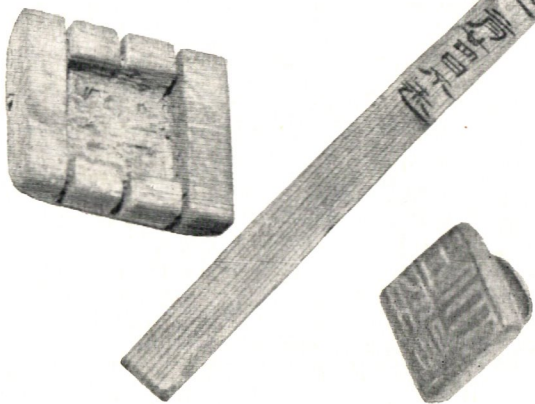


Brevutkast på papper ur Sven Hedins fynd i Lou-lan, Östturkestan. 3:dje århundradet e. Kr. Deposition av Statens Etnografiska Museum.

Quipu från Perus kust. Ett prov på den berömda sydamerikanska knutskriften. 1000—1500 e. Kr. Deposition av Statens Etnografiska Museum.



I mitten skriftpinne av trä. T. v. trästycke vid vilket skriftpinnarna bands fast. Därefter förseglades försändelsen med sigill av typ, som visas t. h. Skriftpinnen och trästycket från tiden omkr. Kr. f. Fynd från Östturkestan. Sigillet från Kina, första årtusendet e. Kr. Deposition av Statens Etnografiska Museum.



Förordningen den 20 februari 1636, det svenska postverkets stiftelse-urkund, ger i 18 punkter föreskrifter rörande postväsendets organisation och postens befordran. Längs rikets huvudvägar skulle på var annan eller var tredje mil finnas en postbonde, som med drängars hjälp ansvarade för att den mottagna posten vidarebefordrades till nästa postbonde och så vidare ända till bestämmelseorten. Det ålåg honom att uppehålla gång- och genstigar, lägga bräder och stockar över bäckar och moras samt låta göra små stegar över alla gårdesgårdar. Postdrängen skulle blåsa i hornet när han nalkades ett postställe och han skulle befordra posten "oförtöffuat igenom natt och dag/oachtandes hwadh wädher som wara kan". Han fick icke under vägen uppehålla sig med "taal och snack" och icke löpa "krokotta landzvägar". År 1646 bestämdes att postdrängarna icke skulle färdas till fots utan framföra posten ridande. Från början gick posten endast en gång i veckan.

Varje brev förtecknades på en s.k. brevkarta, på vilken angavs brevets nummer, adressatens namn, adressorten och vikten på brevet. På adresskontoret anslogs den ankomna kartan utanför postlokalen, så att var och en kunde se efter om han hade något brev. Den första kända egentliga svenska brevtaxan är från 1643. Portot beräknades efter befordringsvägens längd och försändelsens vikt.

I början av 1640-talet ålades postverket att handha nyhetsväsendet i riket. Postchefen skulle hålla korrespondenter i utlandet och varje vecka från postförvaltarna i riket motta rapporter om saker och ting av intresse. På dessa vägar insamlades nyhetsmaterialet till vårt lands första regelbundet utkommande tidning, "Ordinari Post Tijdender", vars födelseår var 1645. Den lever fortfarande, numera under namnet Post- och Inrikes Tidningar. Sedan år 1792 har Svenska Akademien kungligt privilegium på utgivandet av denna tidning.

De första poststämplarna på brev tillkom år 1685 i Stockholm såsom en kontroll över att portopliktiga brev verkligen betalades. På sådana sattes en stämpel med bokstaven B (Betalt) under det att stämpeln på portofria brev (tjänstebrev) innehöll bokstaven F (Fritt), båda bokstäverna inom en ring och under en kunglig krona.



SWEDENSKA
KONUNGRIKET

med Gudz nåde / Sweriges / Göttes och Wendes Wihforade Drottning och Arffurstinna / Storfurstinna til Finland / Hertiginna vthi Estland och Carelen / Fröken öfwer Ingermanland. Göre witterlighit / at efter Wij nådigst för gode ansedt hafwe / at anrätta vthi alle Provincier öfwer hela vårt Rike wise och ordinarie Poster / wære Trogne Underfater then gemene Allmoghe å Landet tilliffa på theß Skitsfärder : Thersöre hafwe wij efterföljande Postordning stadgat och utgålatit / hwar efter förbe: " Postbudh sampt alle andre skole sigh rätta och förhålla. Gifwit på vårt Slott Stockholm then 20. Februarij Åhr 1636.

T.

Först / skal på hwarie Twå eller högst tree miil / efter som wäggarne och låghenheten är til / sättias en Edsworin Bonde eller Prostilion / hålti then / som låsa och skrifwa kan / hwilken och moste hafwa twå drängiar sigh til hielp / och så snart han hörer aff then ankoman

Första sidan av 1636 års postförordning, det svenska postverkets stiftelseurkund.

Johnas Beijers sigill
innan till Gårdie, alltså. (1654)

A son Excell.^{ce}

Monsieur le Comte
Magnus Gabriel de la
Gardie, Comte de Lecköo
& Arenbörny & Grand
Chancelier du Royaume
de Suède
très humblement.

Brevomslag från »postdirektören över postväsendet», J. G. Beijer, till rikskanslern Magnus Gabriel de la Gardie, som 1673 fått postverket i förläning av Karl XI.

Posten til Göteborg och de på denne sidan belege Stadter/går af Ifrå Stofholm Måndags Aftonen widh Klockan 6. och betales in til de här vnder Specificerade Dhrter/och vice versa/sör 1. lodh eller i. Enkelt Breff/såsom fölter.

	Dre hvit Wint.		Dre hvit Wint.
Enköping.	1.	Saalberget.	2.
Wästerås.	2.	Hedemora.	2.
Köping.	2.	Säter.	2.
Arboga.	2.	Kopparberget.	3.
Drebro.	3.		
Stara.	3.		
Allingsås.	3.		
Göteborgh.	4.		

Posten til Upsala och Norlanden går af Måndags Aftonen widh Klockan 6. och betales in til desse här vnder Specificerade Dhrter/ och vice versa/sör 1. lodh eller ett Enkelt Breff/såsom fölter.

	Dre hvit Wint.		Dre hvit Wint.
Upsala.	1.	Norr Zellie.	1.
Gäffe.	2.	Lbo.	4.
Hudwischwald.	4.	Helsingfors.	6.
Hernösand.	5.	Vörge.	6.
Sundswald.	5.	Zawassehws.	6.
Umeå.	7.	Näswel.	12.
Piteå.	9.	Pernaw.	14.
Lulå.	9.	Wissborgh.	8.
Terne.	10.	Kerholm.	10.
		Nye Skanz.	12.
		Marwa.	14.
		Dörpr.	16.
		Nisga.	18.

TH

En sida i vår första tryckta brevtaxa, utkommen 1643.

Ordinari Post Tijdender/
Anno 1645. N. 6.

Ifrån Ofte den 22. Jan.

General Major Wachtmester logerar ännu medh sitt Ryterijt icke långt ifrån Malmö / och hafwer äthskillt ge gånger sendt hit til Of några Sångar / Fourrage och annat Byre. Mediatorerne til Freds Traktaterne äre nu alle stadda på theas Reesor til Christianopol. The Hollenste Gesanters ne äre öfwerkomne den 16. hujus til Helsingborg / och den 17. dito om Morgonen bittidha therifrån widare vpryckt / hafwa bekommit aff vår Commendant i Helsingborg 30. Wagnar til theas bagage. Den Fransöfste Abassadeuren är i går ankommen i Helsingborg och får the 40. Wagnar til sitt bagage. I Morgon förwentas the Danste Commissarier i bemelte Helsingborg / hwilke hafwa lätit begära / at man skal förskaffa them i förådth 100. Wagnar til theas bagage. Och hafwa the altsammans ärat sigh at gå den närmaste wägen ifrån Helsingborg til Christianstadh / mån effter then Broen wedh Sunderflo / hwilken är then förste som the hafwa meent passera här i Skåne / rätt den Tatten tilförenne / nemligen then 16. hujus är blifwin aff Ijen sunderlagen / altså mosta the nu alla draga några Målar omkring / och hafwa för elactt före Skal een beswerligh Reesa.

Medh Sal. 2. Johan Krusens Lijp hafwer man och så fördrögt här til / I förhopning / at thet Skal blifwa bättre före / Mån effter thet til år ännu liten apparentz, Altså Skal thet entligen föras här ifrån i Morgon / om Gudh wil / och comitcras aff hans Excel. Feldtm. sielff i Person på två Målar.

Ifrån



På brev, som skulle betalas, började man 1685 sätta en stämpel, innehållande bokstaven B (betalt) i en ring under en kunglig krona. På brev, som fick befordras fritt (tjänstebrev), satte man en stämpel, innehållande bokstaven F (fritt).



»Bössa» för post. Under färden hade post-
ryttaren den fastsatt vid sadeln.



Postiljonsbricka, utförd efter en bild i ett
1689 utkommet arbete om posten.





Postjakten Hiorten. I trafik mellan Ystad—Wittow på ön Rügen i Tyskland 1692—1702. Modell.

1700- talet

Postverkets grundläggning och uppbyggnad ägde rum under en svår tid i Sveriges historia. Landet var nästan oavbrutet invecklat i krig, konungarna långa tider borta från landet och den civila förvaltningen led under en ständig penningbrist. De normer för postföringens fullgörande, som gavs vid mitten av 1600-talet, blev i stort sett gällande under årtionden framåt.

Det såg ut som om en uppryckning skulle ske då Karl XII:s förordning om postväsendets och gästgiveriinrättningens sammanslagning kom ut den 10 februari 1718. Enligt förordningen skulle postföringen ombesörjas av gästgivarna och institutionen med posthemman och postbönder upphöra. Varje gästgivargård skulle utgöra ett posthåll. Posterna skulle vara av sex slag: paketpost, ständig post, ryttarpost, rännarpost, ridpost och extra post. Olika posthornsmelodier skulle användas av de skilda posterna. Tyvärr misslyckades reformförsöket. Knappt hade meddelandet om konungens död den 30 november 1718 nått Stockholm förrän man var färdig upphäva den nya organisationen och postföringen kom även under 1700-talet att i stort sett utföras av ridande postdrängar.

Frågan om inrättandet av forvagnar, vilken diskuterats redan under senare delen av 1600-talet, dryftades flera gånger under 1700-talet. Vid riksdagen 1770 gjordes t.o.m. det uttalandet att, om forvagnar inrättades, rörelsen borde förläggas under postverket. Det skulle emellertid komma att dröja till 1830-talet, innan denna fråga löstes något så när tillfredsställande.

Ledningen av postverket låg hos kanslikollegiet. Den som skötte postärendena där var från början av 1680-talet sekreteraren S. Åkerhielm. Han utnämndes år 1697 till överpostdirektör och blev därigenom postverkets förste egentlige chef. Kanslikollegiet var högsta postala instans intill år 1801, då det upplöstes.

Under 1700-talet började postverket förhyra postkontorslokaler och på en och annan ort anskaffades t.o.m. egen postbyggnad.



Samuel Åkerhielm, 1697—1702 överpostdirektör och postverkets förste chef i nutida bemärkelse.

11

STOCKHOLM

M. Mame
 Madame & Citoyen
 Pontin ne' de Smitt
 Exholmsund &
 Kruggia

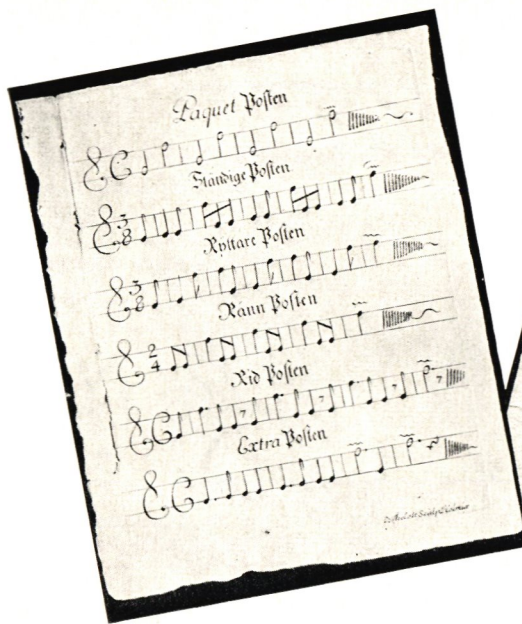
År 1708 fick postkontoret i Stockholm en egen poststämpel, endast innehållande ordet STOCKHOLM.

Intalswifus Paus, Sufwan
 inlämnad & obrot
 till J. Lund och Gen. Runges
 Rivd. Post; Ley. vinn
 På Paus afp. af drapin
 belagt för som till
 get af Lund d. 27 April
 1716

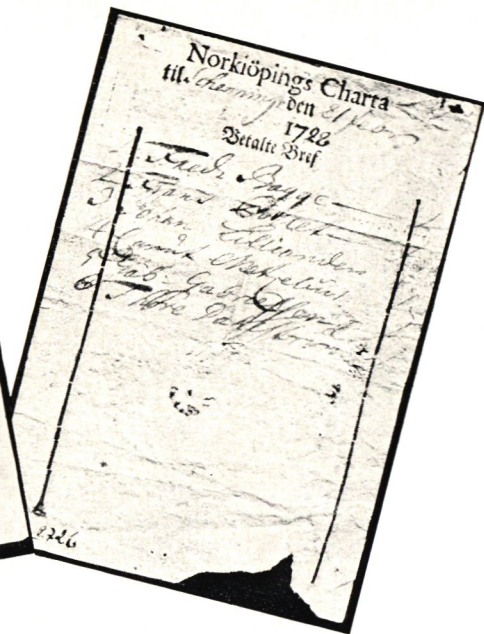
J. Runges

Portmon
 Lund 1716

Kvitto på inlämnat brev,
 dagtecknat Lund den 27
 april 1716.



Olika posthornssignaler, som enligt Karl XII:s förordning 1718 skulle blåsas av postiljonerna.



Brevkarta från Norrköping till Skänninge, daterad den 21 februari 1728.

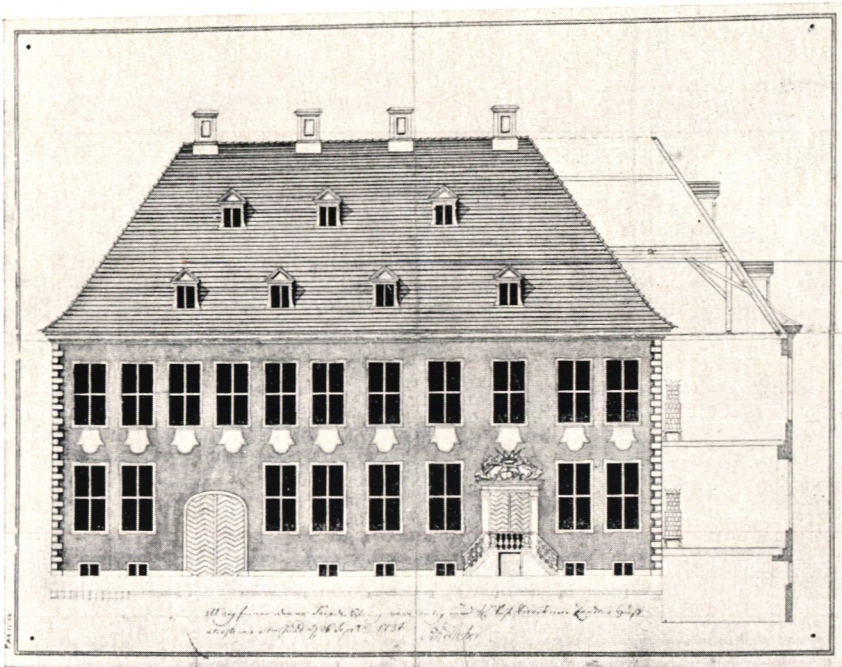
Underrättelse om Posternes Afgång och Ankomst vti

S O C K E R N A

<p>Måndagen afgår Posten til Ettå, Wemmerå, Skerwåf och Östland, lördag 9. för Middagen.</p> <p>Tisdagen afgår Posten til Sittarsland, Skerwåf, Upland, Nere och Jönland. Skriften utgår til kl. 7. efter Middagen.</p> <p>Torsdagen afgår Posten om Middagen til Sölunda Län, Rosta och Roskilde, kl. 12. om Dagen.</p> <p>Om Onsdagen afgår ingen ordinarie Post.</p> <p>Om Fredagen afgår Posten til Pannum och alle andra städer. Skriften utgår kl. 10. för Middagen.</p> <p>Item til Halland, Elan, Nerigan och Skerwåfens Län. Skriften utgår til kl. 7. efter Middagen.</p> <p>Fredagen afgår ingen ordinarie Post.</p> <p>Lördagen afgår Posten til Bogus Län, men en til Bost och Skerwåf. kl. 10. för Middagen.</p> <p>Dito til Skerwåf, Skerwåf, Upland, Nere och Jönland samt Skerwåfens Län. Skriften utgår kl. 10. efter Middagen.</p> <p>Söndagen afgår Posten til Samme Dagen som Torsdagen och med samma tid om Dagen.</p>	<p>Om Middagen ankommer ingen ordinarie Post.</p> <p>Tisdagen ankommer Posten från Skerwåfens Län, Skerwåf, Nere och Jönland. Inkommer til posten kl. 10. efter Middagen.</p> <p>Onsdagen ankommer Posten från Sölunda Län, Rosta och Roskilde. Efter Kl. 12. Posten / som är till från Skerwåf / kommer när staden i sin Middags Fallage af omber utgå till / i Nere och Skerwåf, kl. 10. eller 11. om Dagen för de som Skerwåfens anländer.</p> <p>Torsdagen ankommer Posten från Sölunda Län, Rosta och Roskilde. Dito från Skerwåf, Skerwåf och Skerwåf om Sockholm Skerwåf / Skerwåf. Efter kl. 10. Posten / som är till från Skerwåf / kommer när staden i sin Middags Fallage af omber utgå till / i Nere och Skerwåf, kl. 10. eller 11. om Dagen för de som Skerwåfens anländer.</p> <p>Fredagen ankommer Posten från Ettå, Wemmerå, Skerwåf och Östland, helt tilligt om Middagen.</p> <p>Lördagen från Skerwåfens Län, Skerwåf, Nere och Jönland, för Middagen.</p> <p>Dito från Halland, Elan och Skerwåfens Län kl. 10. om Middagen i allt Skerwåf och Skerwåf och then skriften Posten utgå till / i Nere och Skerwåf, kl. 10. eller 11. om Dagen för de som Skerwåfens anländer.</p> <p>Söndagen från Skerwåf, Skerwåf och Skerwåf helt tilligt om Middagen.</p> <p>Dito från Ettå, Wemmerå, Skerwåf och Östland, samt then Skerwåfens Län.</p>
--	--

Mär 1735

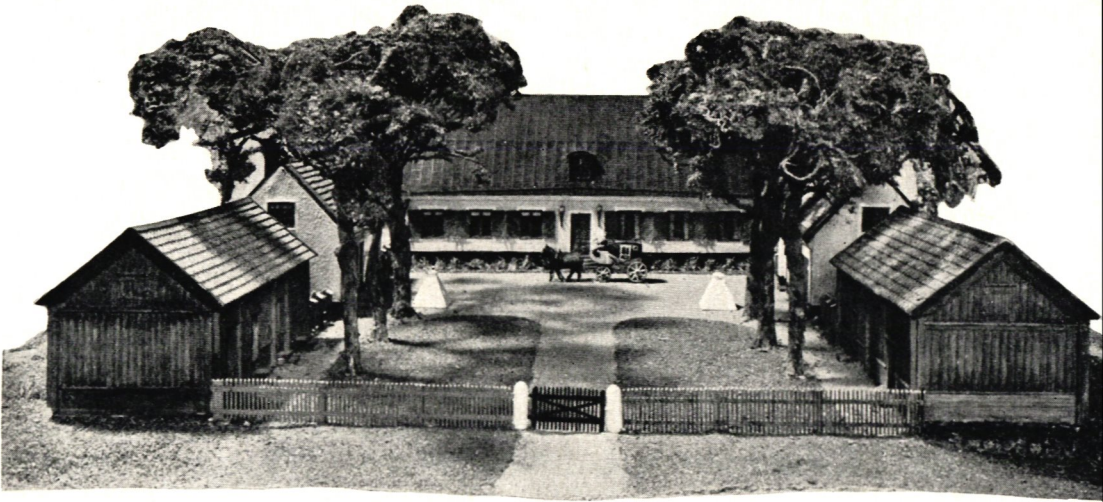
Uppgift om posternas avgång och ankomst vid Jönköpings postkontor år 1735.



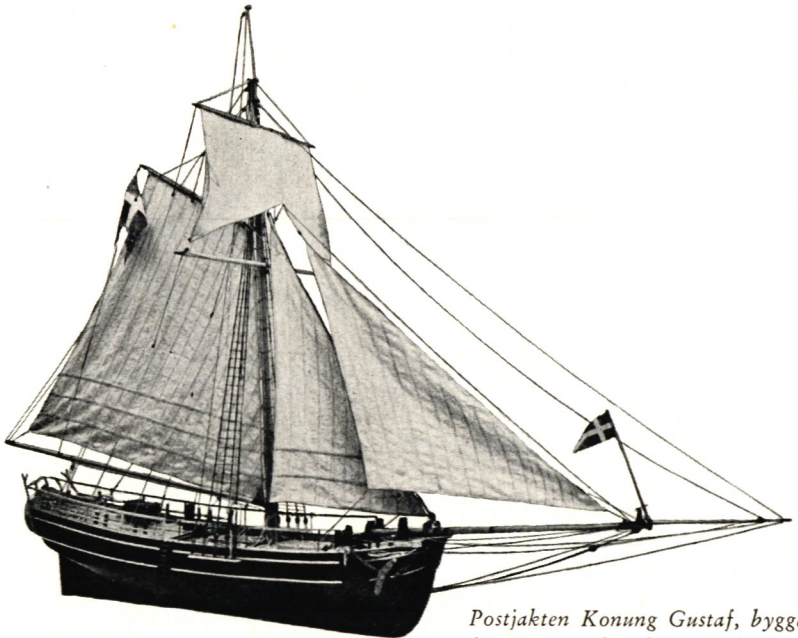
Det svenska posthuset i Stralsund. Ritning från 1736. Denna stad och en stor del av Pommern hörde då till Sverige.



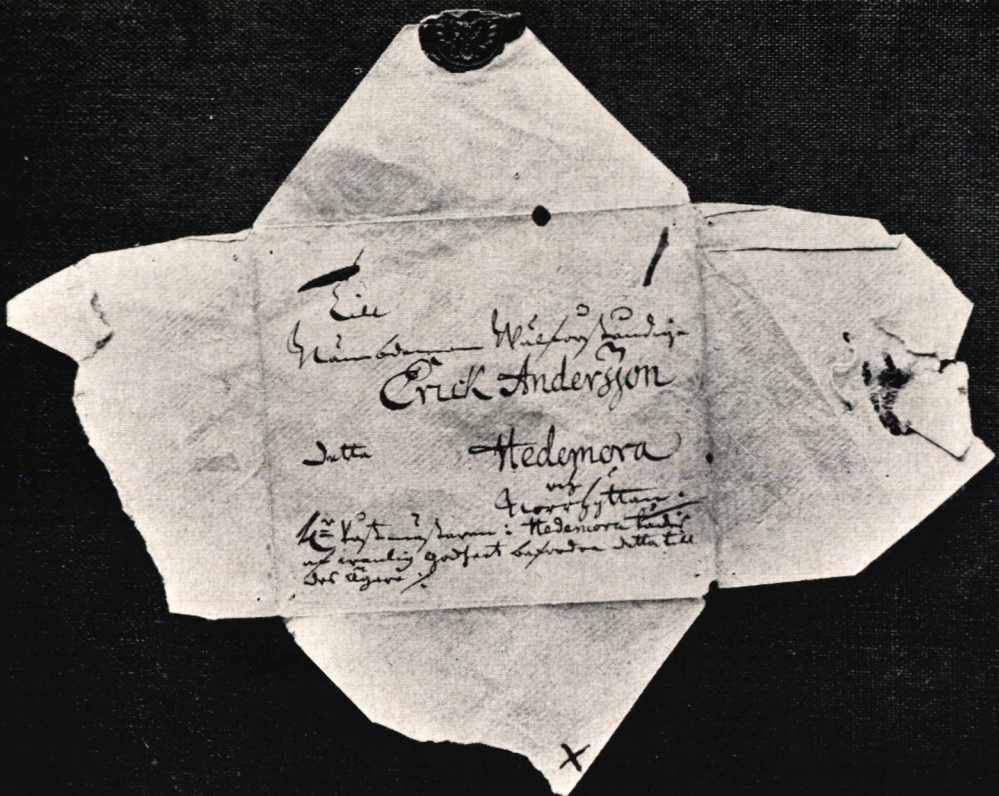
Modell av det svenska postkontoret i Wittow på ön Rügen. Mitten av 1700-talet.



Modell av posthuset i Grisslehamn från vilken ort posten regelbundet forslades ända från 1638 fram till 1870-talet över Åland till Finland. Husen, som uppfördes på 1750-talet, finnas ännu kvar.



Postjakten Konung Gustaf, byggd år 1775 i Stralsund, uppehöll trafik mellan Ystad och Wittow på ön Rügen i Tyskland. Modell.



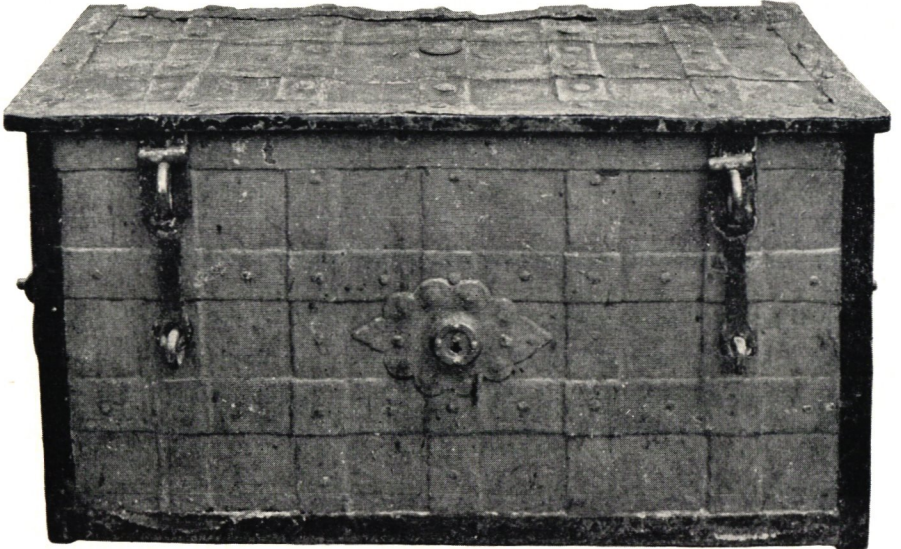
Brevomslag från 1700-talets mitt till nämndemannen Erik Andersson i Norrhyttan, Hedemora. Under adressen står: »Hr Påstmästaren i Hedemora tackis af wanlig godheet befordra detta till dess ägare».



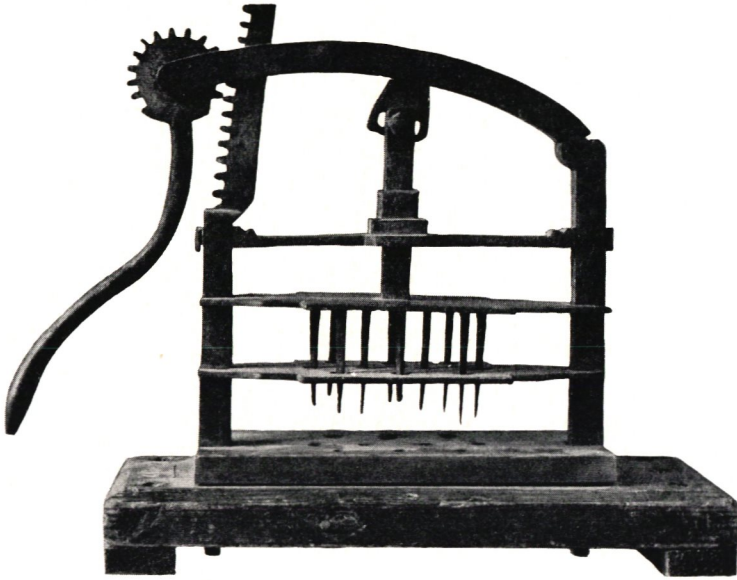
Skrivställ av Meissenporlin. 1700-talet.



Väska för avhämtning av post. 1784.



Kassakista. 1700-talet.



Apparat för desinficering av brev. Slutet av 1700-talet.



Namnstämpel, STOCKHOLM. Slutet av 1700-talet.

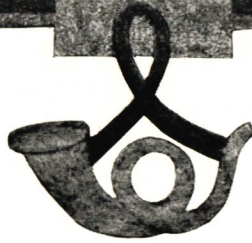


Postkontorsskylt från Boxholms Bruk. Slutet av 1700-talet.



Postkontorsskylt. 1700-talet.

*Utnämningsskrivelse date-
rad kejsar Yung Cheng
13:de året (1735), Kina.
Deposition av Statens Etno-
grafiska Museum.*



I början av 1800-talet befordrades posten på en del postlinjer fortfarande endast en gång i veckan och många orter saknade postgång. Under 1830-talet inrättades ett stort antal nya linjer och flera gamla linjer erhöll ökat antal veckoturer. Vid denna tid började man också skicka paketpost på vissa linjer med särskilda forvagnar, föregångare till de vid 1800-talets mitt alltmer använda postdiligenserna.

Genom ångkraftens användande i sjöfarten i början av 1800-talet tillkom ett nytt postbefordringsmedel. Den 1 maj 1824 insattes postens första ångfartyg, *Constitutionen*, i trafik mellan Ystad—Stralsund.

År 1836 bestämdes att adressat till brev, som bars ut, skulle betala 1 skilling, den s.k. brevbärarskillingen, som tillföll brevbäraren. Lokalbrev infördes i Stockholm och Göteborg 1849 och portot för ett sådant utgjorde 1 skilling, dvs. hälften av lägsta avgiften för ett riksbrev. Ett riksbrev, som bars ut, kostade alltså 3 skilling, ett lokalbrev 2 skilling.

I en motion vid 1823 års riksdag föreslog löjtnanten C.G. Treffenberg införandet av ett slags stämpelpapper med påstämplat porto, vilket skulle säljas i allmänna handeln för att användas såsom omslag för brev. Motionen avslogs men förslaget är intressant, då det kan sägas utgöra en föregångare till frimärket, som här i Sverige infördes först år 1855.

De med posten försända tidningarna taxerades ända till 1820 såsom brev. Då bestämdes att avgiften skulle utgöra 1/8 av brevportot. Men redan 1824 erhöll alla tidningar portofrihet, dock med skyldighet för utgivarna att till statsverket erlægga stämpelavgift för det tidningspapper de använde. Tidningspapperet försågs med en s.k. kartasigillatastämpel. Denna för postverket mycket förlustbringande anordning upphörde icke förrän 1872.



Postiljonsbricka. Början av 1800-talet.

»Project till uniform för Kongl. Post-Werkets
Emhets- och Tjenstemän, af Kongl. Maj:t
gilladt och fastställt d. 4 september 1817».

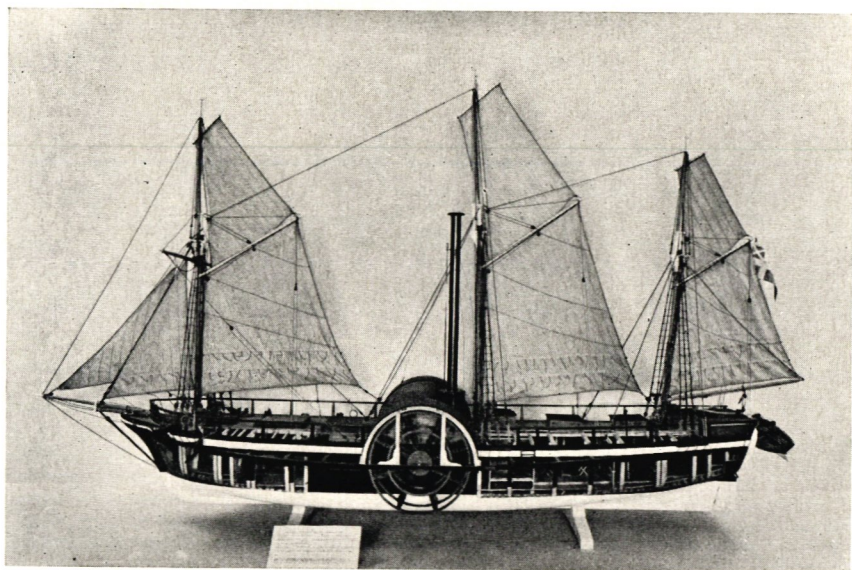




Postmästare, i paraduniform, med familj. 1820-talet.

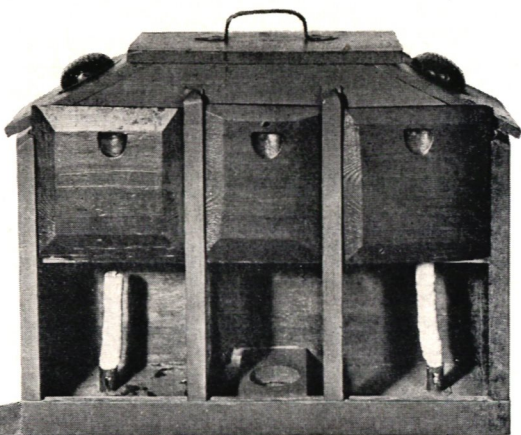


*Överpostdirektionens postlåda,
använd vid avbämtning av
post. 1823.*



*Sveriges första postångfartyg, Constitutionen, insatt i trafik år 1824 mellan Ystad—
Stralsund. Modell.*

Ställ med kompass, belyst från sidorna av ljus. Använd vid postföring över Ängermanälvens nedre lopp under 1800-talets förra hälft.



Koffert, använd för transport av post. Mitten av 1800-talet.



»Snällposten». Karikatyr av G. L. Silfverstolpe.



En titt genom postluckan in till postmästaren, som ofta använde ett av rummen i sin bostad till tjänstelokal. Interiören, liksom stämpeln, från mitten av 1800-talet.



Vid mitten av 1800-talet begynner ett skede som på några årtionden omskapar hela postverket. Den moderna tiden har börjat, markerad av bl.a. den 1842 utfärdade stadgan för folkundervisningen, förordningarna 1846 och 1864 om näringsfrihet, införandet av enhetsportot och frimärken 1855 samt tillkomsten av järnvägar 1856.

Särskilt stor betydelse för postverket fick järnvägarna. Redan 1856 anordnades postbefordran i brevlåda på järnvägen Malmö—Lund och följande år mellan Örebro—Nora. År 1859 inrättades en postexpedition i tåget mellan Göteborg—Töreboda. Numera skickas post snart sagt med varje tåg och i många av dem går runt om i landet s.k. postkupéer, i vilka postpersonal — mestadels om nätterna — äro sysselsatta med sortering av post.

Under 1850—1860-talen inrättades nya postdiligenslinjer samtidigt som posthemmanen började att dras in i allt raskare takt. Men alltförsofom järnvägsnätet byggdes ut drogs diligenslinjerna in för att under år 1888 upphöra. Den gamla institutionen med posthemman upphörde under år 1870.

Medelportot och frimärkena bidrog i hög grad till att underlätta anlitaudet av postverket. Medelporto innebär att man för en postförsändelse betalar samma avgift i en viss viktklass oberoende av hur lång väg försändelsen skall skickas.

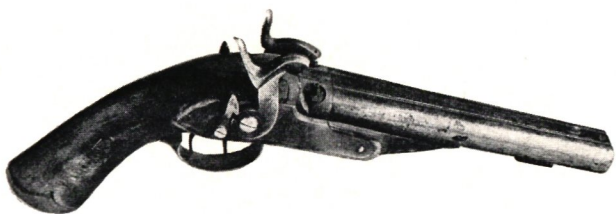
Ända sedan vårt offentliga postväsen kom till under 1600-talet hade jämsides med detta fungerat en annan postföring, kronoposten. Postverket hade intet att skaffa med denna postföring, som fullgjordes av s.k. kronopostbönder. Dessa hade att befordra kungörelser och andra meddelanden mellan skilda myndigheter inom ett begränsat administrativt område. Med ingången av år 1874 övertogs kronobrevbäringen av postverket.

Världspostföreningen, en sammanslutning mellan postverken i praktiskt taget jordens alla länder, bildades 1874 i Bern. En mycket aktiv del i bildandet av denna förening togs av generalpostdirektören A.W. Roos, grundläggaren av Sveriges moderna postväsen.

En mycket viktig rörelsegren i posten tillkom 1884, nämligen postsparbanken.



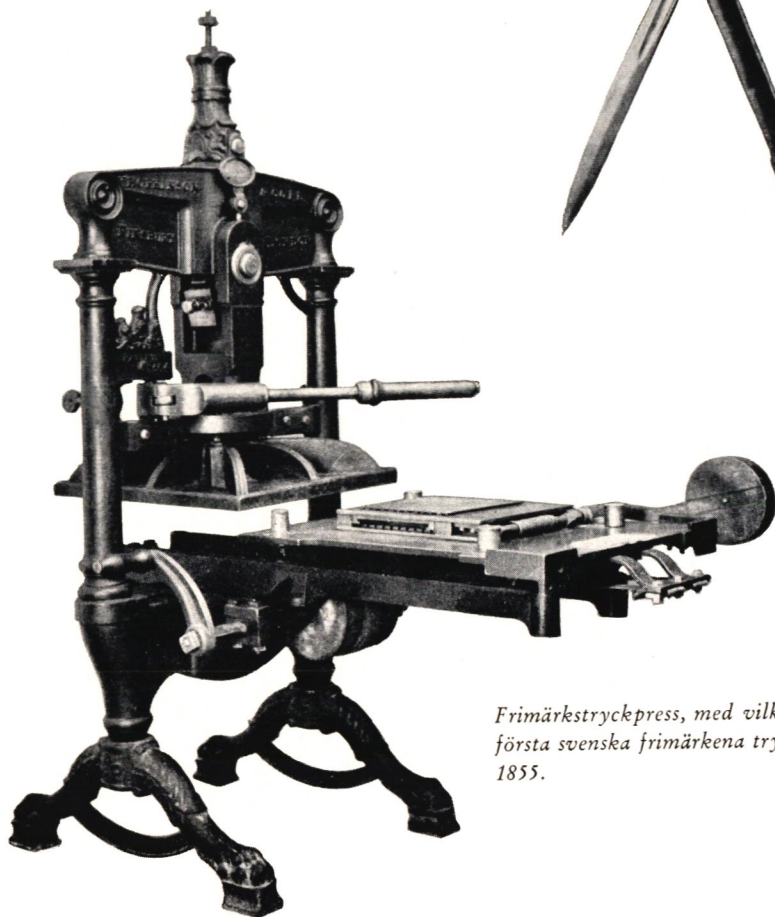
O. V. Stael von Holstein, generalpostdirektör 1850—1867, i paraduniform.



Dubbelpipig revolver för postförare. Mitten av 1800-talet.



Sabel för postförare. Mitten av 1800-talet.



Frimärkstryckpress, med vilken de första svenska frimärkena trycktes, 1855.

*Utrustning för en landsvägs-
postiljon. 1880-talet.*



Brevbärare i Stockholm 1857.





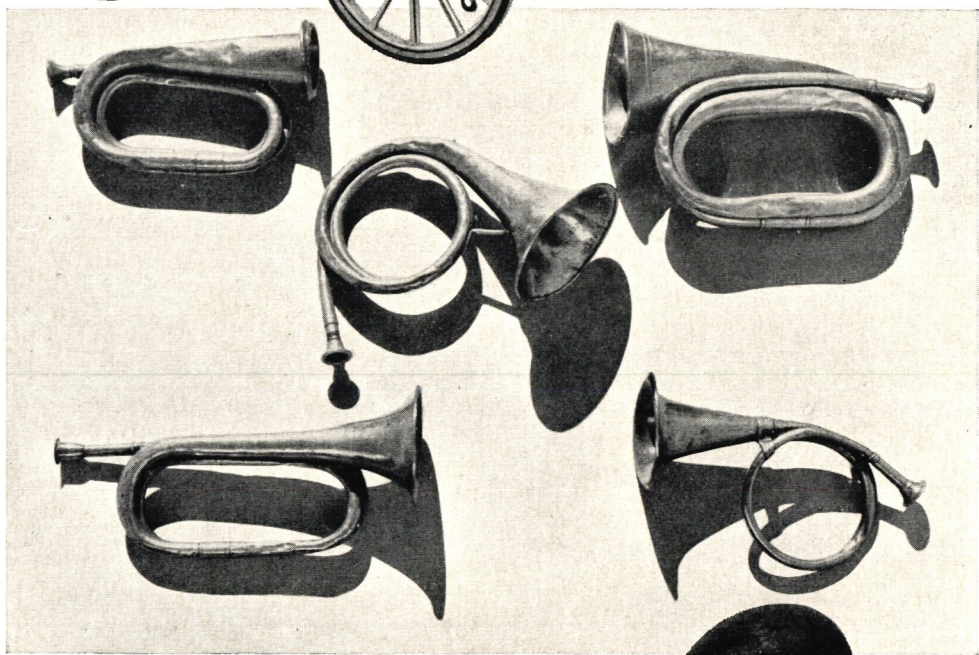
Passagerarbiljett för resa med postdiligens.



Modell av en postdiligens i ett sörmländskt landskap. 1880-talet.



*Postdiligens från början av
1880-talet.*



Posthorn. 1800-talets senare hälft.

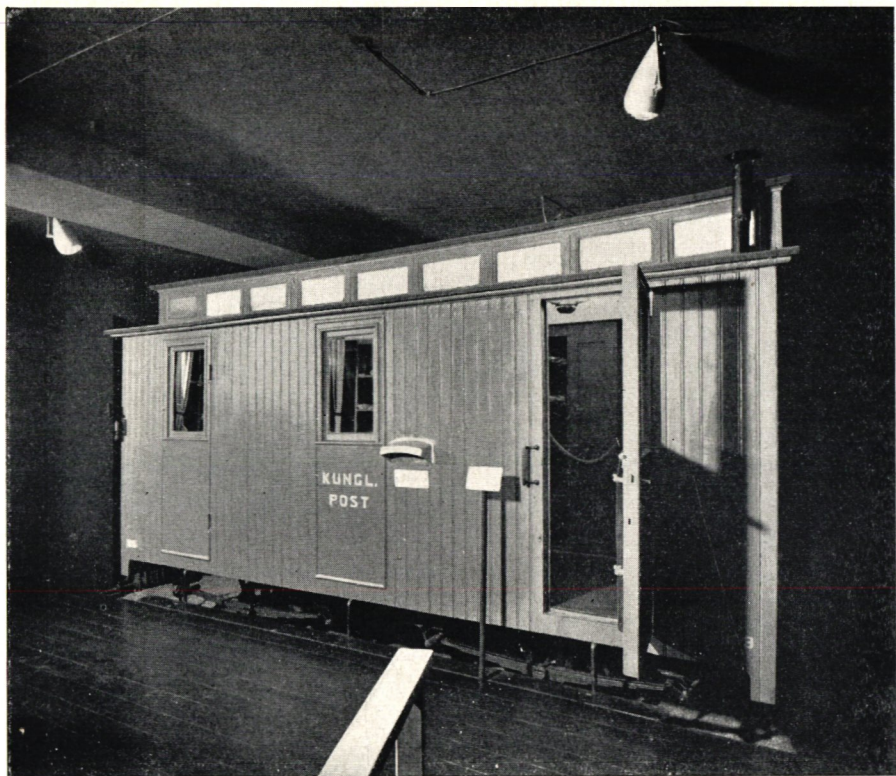


Datumstämpel, HÖGANÄS.

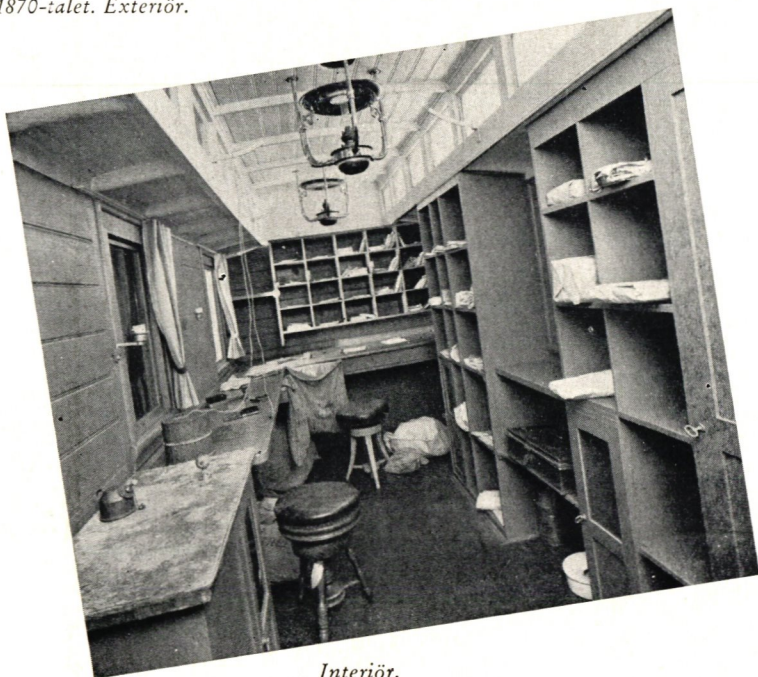
Yh. B.
Herrn
Kronolansmannen Rundmarken
Bohus Län, Krokstaads Sⁿ och Vel-
lesäter. Affär från Krokstad: Wed-
bo härad Salland den 1 febr. 1862 och
främdeles afordriggen Luttropp
Kronolansman

PM 2803

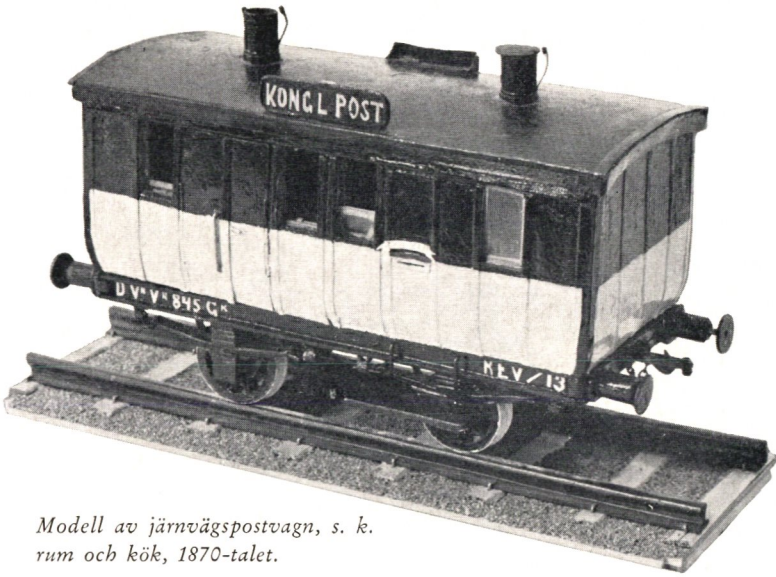
Kronopostbrev 1862.



*Postkupé, som trafikerat jämvägslinjen Stenstorp—Hjo.
1870-talet. Exteriör.*



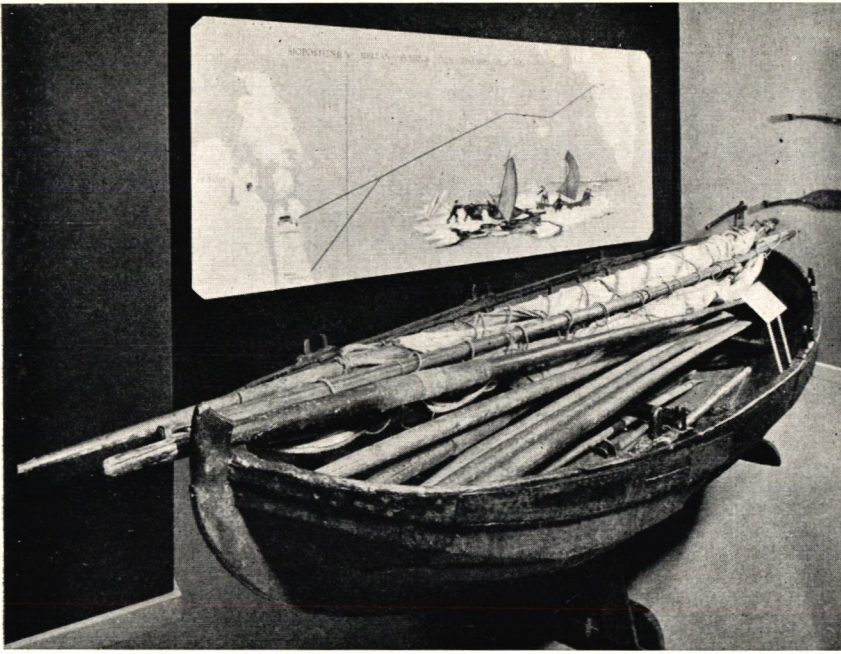
Interiör.



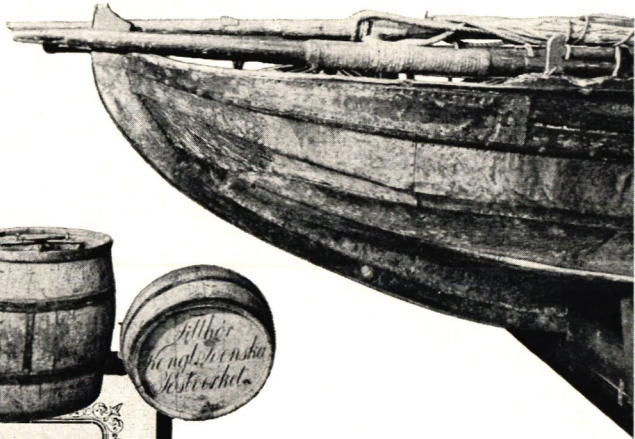
Modell av järnvägspostvagn, s. k. rum och kök, 1870-talet.



Postanvisning. 1875.



Denna båt, Simpan, gick under 1860—1870-talen med post, passagerare och gods mellan Grisslehamn i Roslagen och Eckerö på Åland. Därifrån forslades posten vidare till Finland.



Postdampfschiff - Verbindung  zwischen Preussen u. Schweden.

Billet für einen Vordeck-Platz

zur Fahrt von **Stralsund** nach **Malmö** am ten 186

Von sind entrichtet:

Für den Platz	Thlr.	Sgr.
Für Pfund Ueberfracht	"	"
Für	"	"
Für	"	"
Summa	Thlr.	Sgr.

Königl. Preuss. Postdampfschiffs-Expedition in Stralsund.

Zur

Kaggar i vilka posten förvarades under sjöbefordran med mindre båtar mellan Grisslehamn i Roslagen och Eckerö på Åland.

Passagerarbiljett å postångare, linjen Malmö—Stralsund. 1860-talet.



Generalpostdirektör Adolf Wilhelm Roos, chef för postverket 1867—1889, räknas som det moderna postverkets skapare.



Sveriges Postsparbank.
Motbok

N^o 00001

ser. A.

Roos

OBS. Denna motbok bör, för jmförelse med Postsparbankens räkenskaper och för räntas införande, årligen under loppet af Januari månad, emot qvitto, aflemnas till någon postanstalt med uppgift å den postanstalt, genom hvilken motboken skall till egaren återställas.

*) Med afseende å föreskriften i § 10 mom. 1 af Kongl. Maj:ts nådiga Förordning den 22 Juni 1863, angående en Postsparbank för riket, bör egarens förnamn ej här angifvas.

Den första postsparbanksboken, nr 00001, utfärdad 1884 för fröken Anna-Mavia Roos, dotter till generalpostdirektören Roos. Hon är känd som författare till de förr mycket lästa ungdomsböckerna »Sörgården» och »I Önnemo».



Postskylt. 1870-talet.



*Lantbrevbärare redo till avfärd utanför post- och järnvägsstationen i Ämot, Värmland.
Slutet av 1800-talet. Modell.*



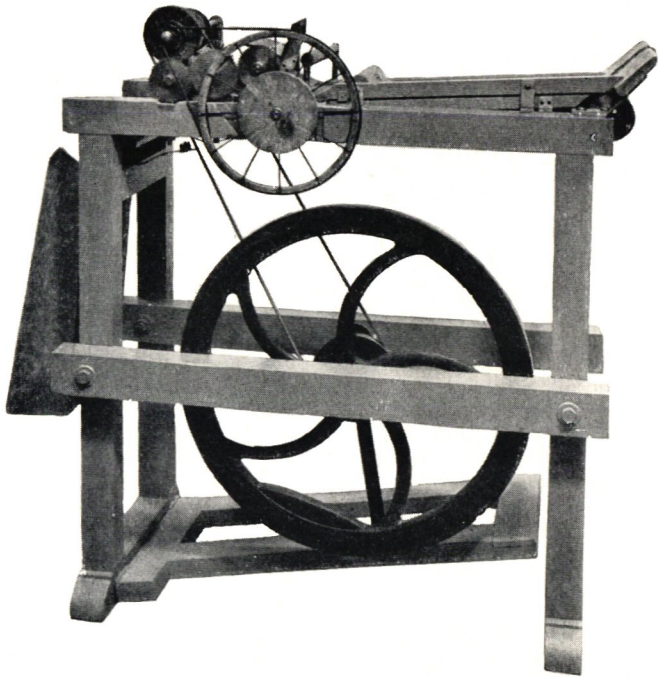
Modell av en forsbåt använd vid postbefordran i Norrland. 1800-talets slut.



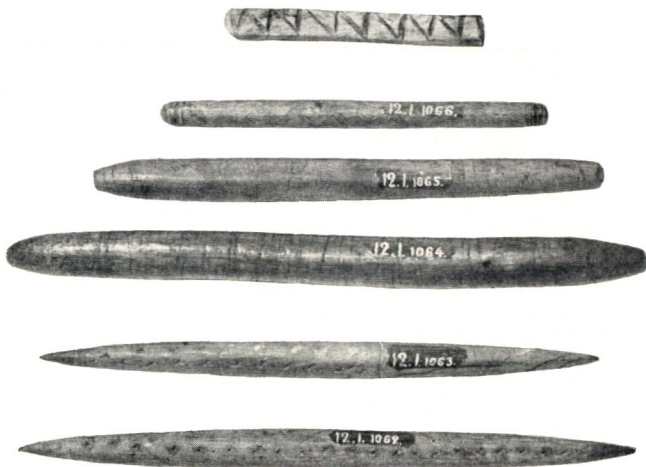
Väska för befordran av s. k. klockarepost. Ända från medeltiden voro klockarna i församlingarna skyldiga befordra prästens brev i tjänsten från en församling till en annan. Denna skyldighet upphörde först år 1888.



Brevlåda och skylt om frimärksförsäljning. 1890-talet.



Den första brevstämpningsmaskinen i Sverige konstruerades 1889 av vaktmästaren vid centralpostkontoret i Stockholm O. R. Lennholm och användes för att ankomststämpla breven på baksidan. Maskinen drevs med högra foten.



Australiska brevbärorstickor. Fungerade främst som »komihåglappar» för budbärarna. 1800-talet. Deposition av Statens Etnografiska Museum.

Den genomgripande omdaning det svenska samhället undergår tekniskt, ekonomiskt, socialt och kulturellt under 1900-talet medför ett oerhört uppsving för postverket.

Redan 1905 kom bilen i postverkets tjänst. Detta år började nämligen postföringen mellan Trosa och Järna att fullgöras med en bil om 7 hästkrafter, vilken var försedd med plats för två personer och en postlåda bakpå.

År 1920 inrättades reguljär befordran av brev, brevkort och korsband med flygmaskin mellan Malmö och Berlin. För sådana försändelser erlades ett särskilt luftporto. Numera befordras flygpost till länder inom och i viss mån även till länder utanför Europa utan att någon tilläggsavgift för flygbefordringen upptages.

Landsbygdens postförhållanden har blivit betydligt förbättrade. Antalet lantbrevbäringslinjer och andra postlinjer har mångdubblats. Numera fullgör lantbrevbärarna en brevbäringstur varje söckendag, ofta med motorfordon, så gott som över hela Sverige. Postföring sker i stor utsträckning med bussar och trafikbilar, däribland med postverkets egna diligenser i Norrland.

Genom sitt rikt förgrenade kommunikationsnät når postverket snabbt alla medborgare, vilket medfört att det med åren anförtratts olika uppgifter, som ringa eller intet ha att göra med dess ursprungliga åliggande: att befordra brev. Sålunda har postverket bl. a. anförtratts: utbetalning av folkpensioner, försäljning av statsstämplar och stämpelbeläggning av aktiebrev m.m., uppbörd av källskatt m.m. samt automobilskatt, försäljning av radiolicenser, utbetalning av barnbidrag samt röstmottagning vid val. År 1925 startade postgirokontoret, vilket med åren fått en allt större betydelse som penningförmedlande institut.

Postverket av i dag har icke mycket gemensamt med det som fanns för 300 år sedan. En sak, mycket betydelsefull, är dock gemensam. När det i 1636 års postförordning talas om att posten måste fram "oförtöffuat igenom natt och dagh/oachtandes hwadh wädher som wara kan" är detta helt i linje med den strävan som finnes hos dagens postverk att med moderna tekniska och andra hjälpmedel på ett snabbt, tillförlitligt och billigt sätt fullgöra de stora krav det nutida samhället ställer på verket. Kommer posten inom en snar framtid att skickas i raketer, drivna med atomkraft, vilka möjliggör för en människa på ena sidan jordklotet att sända brev som redan samma dag når en annan människa på andra sidan jordklotet?

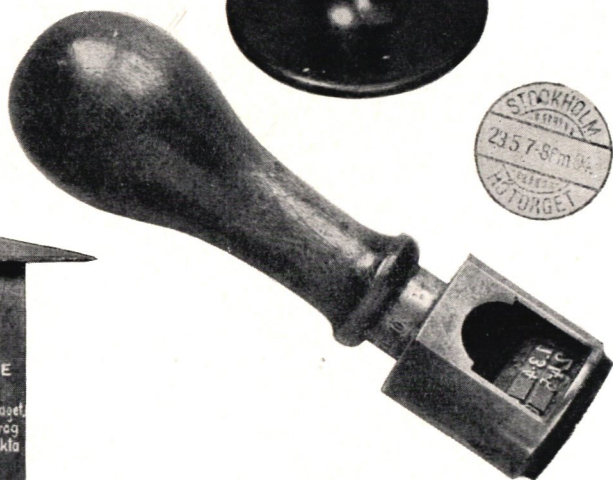
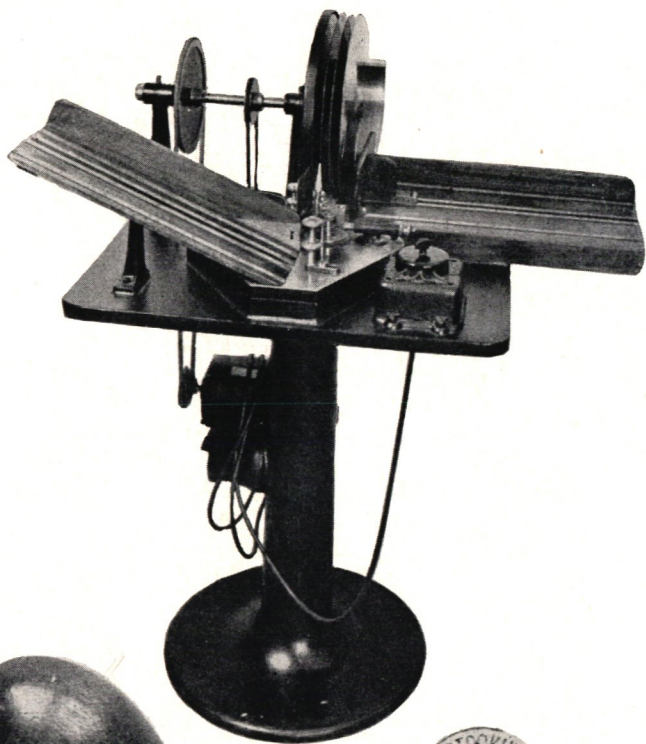


*Interiör från ett postkontor.
1900-talets början.*



*Den första bil, som transporterade post i Sverige,
gick mellan Trosa—Järna.
1905.*

Elektrisk brevstämpningsmaskin.
1905.



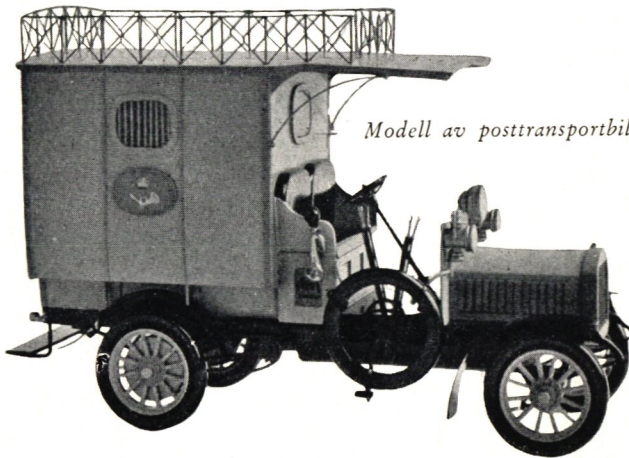
Datumstämpel. Början av 1900-talet.



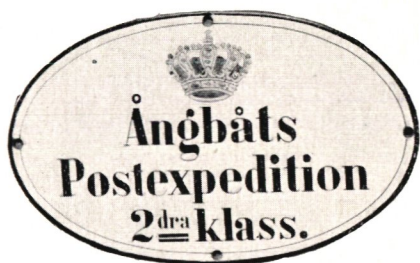
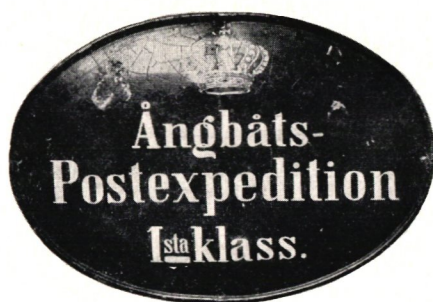
Frimärkesautomat, konstruerad av ingenjör S. Sjöstrand.
1900-talets början.



Lantbrevbärare. 1910-talet.



Modell av posttransportbil i Göteborg 1911.



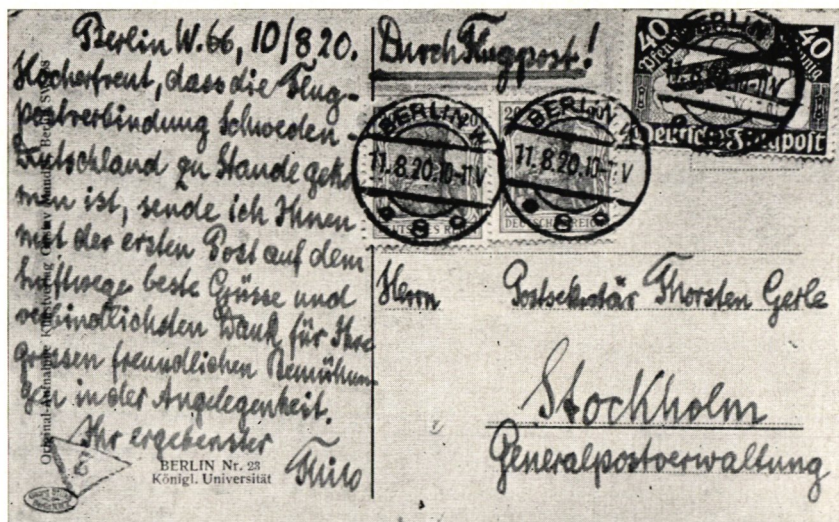
Skyltar för postexpeditioner ombord å ångbåtar. 1900-talets början.



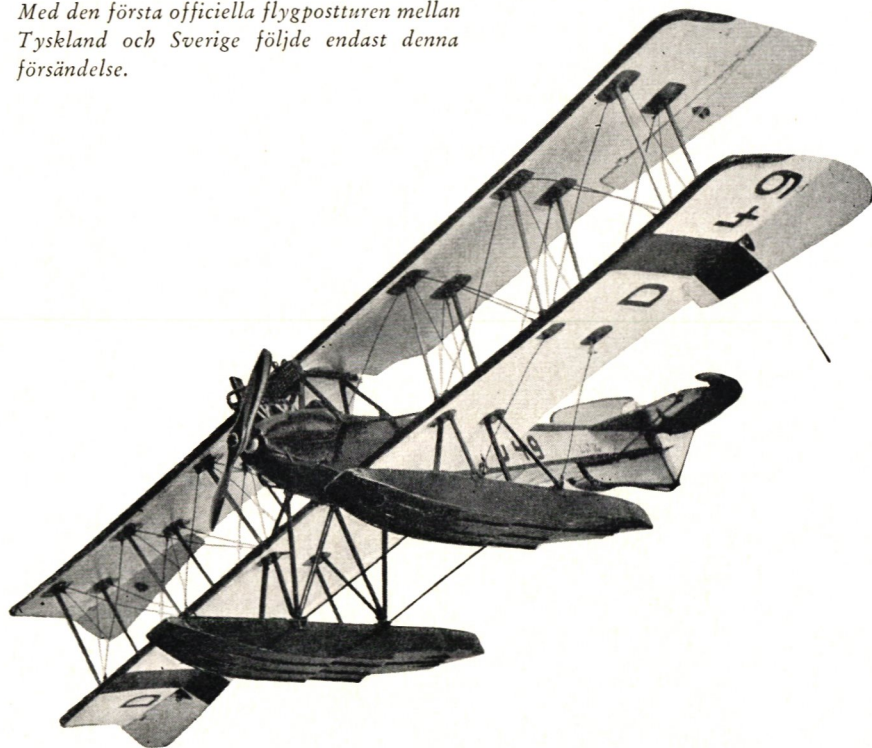
*Uniform för brevbärförman.
1910-talet. T. v.*



*Uniform för postexpeditör.
1910-talet. T. h.*



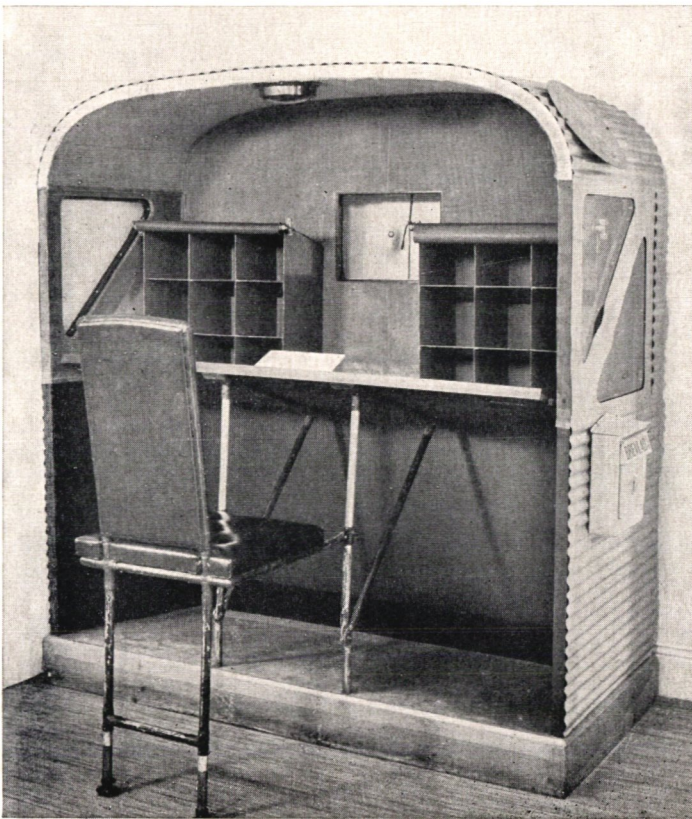
Med den första officiella flygpostturen mellan Tyskland och Sverige följde endast denna försändelse.

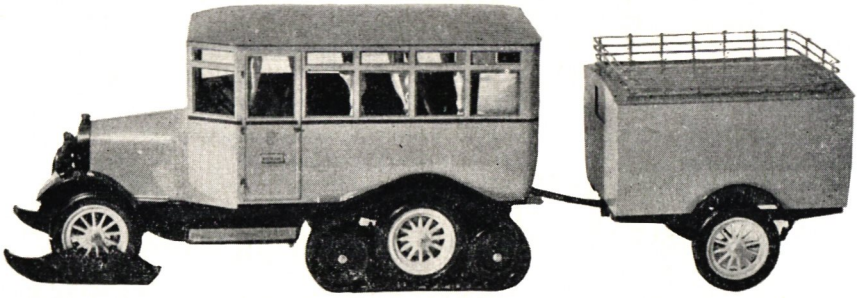


Modell av det flygplan, som år 1920 utförde den första reguljära luftpostbefordringen mellan Sverige—Tyskland.

Postpåse använd vid luftpostbefordran Stockholm—Reval i Estland år 1921. Påsen var impregnerad och kunde med hjälp av korkskivorna runt om hålla sig flytande vid haveri.

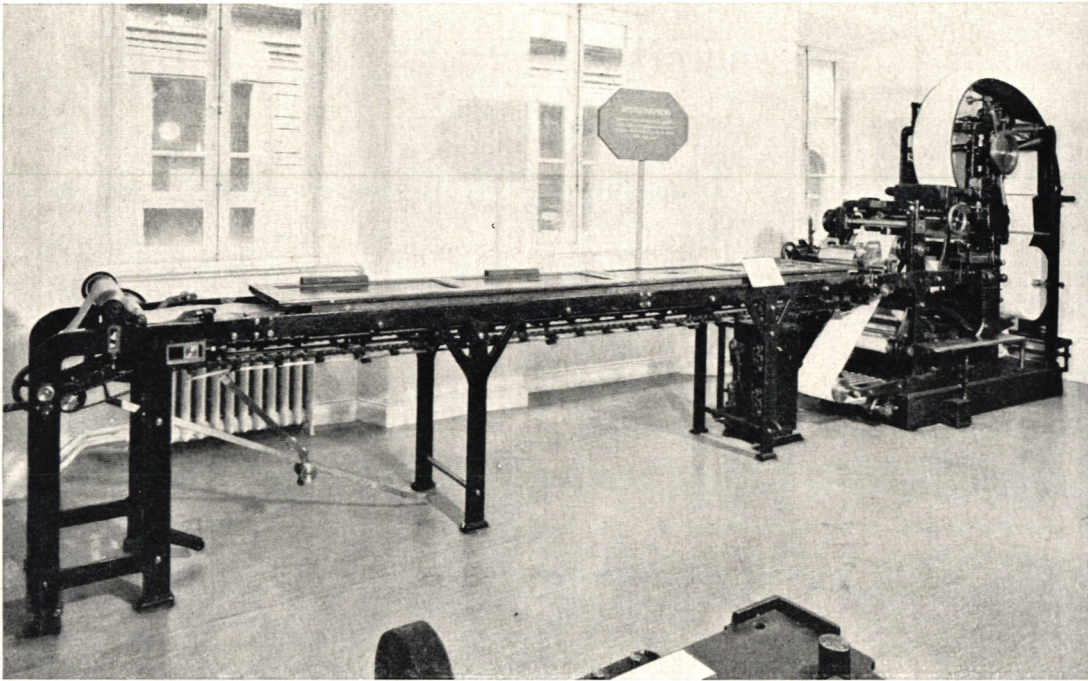
Världens första, i ett flygplan inbyggda postkupé, vilken sommaren 1928 på försök trafikerade sträckan Stockholm—Malmö—Hamburg—Amsterdam—London.

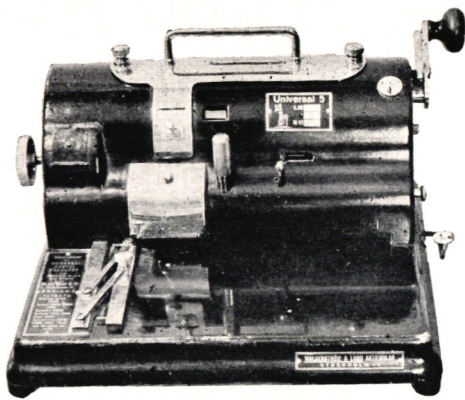




Modell av den första bildilignsen. 1923.

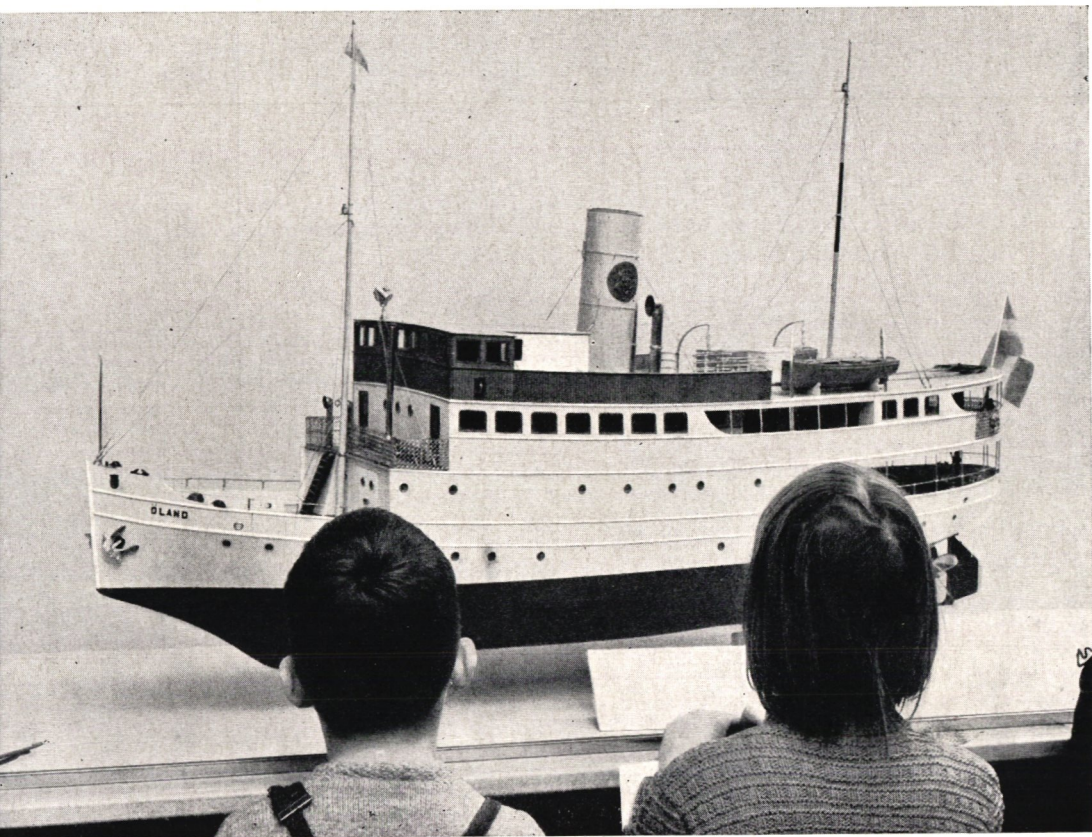
Frimärkstryckpress, tillverkad av Stickney & Co., U. S. A. Använd av postverkets frimärkstryckeri åren 1920—1937.

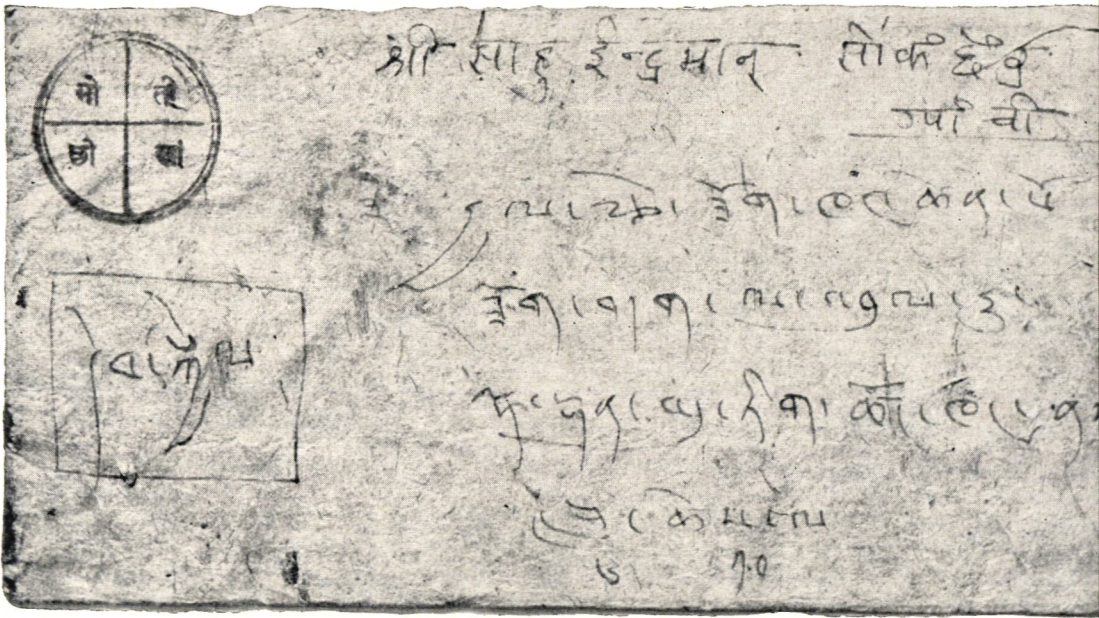




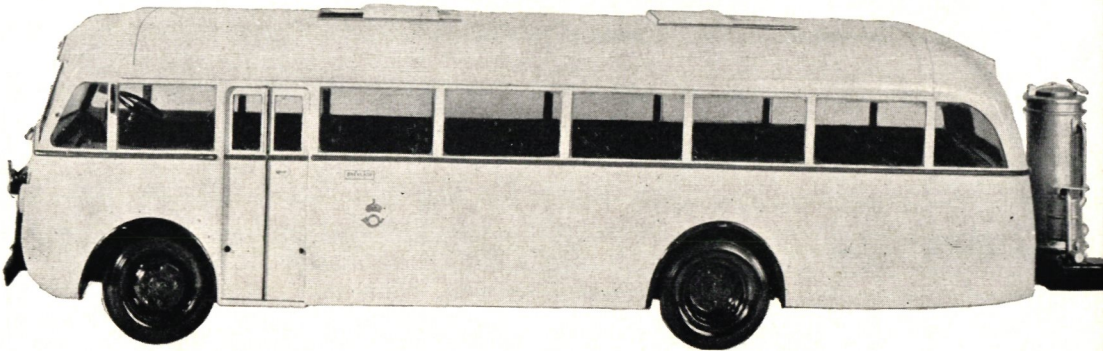
Frankostämpplingsmaskin, dvs en maskin med vilken allmänheten kan stämpla porton direkt på försändelser. Märke Universal. 1926.

Modell av postångfartyget Öland II, byggt 1930—1931, som intill 1952 vintertid uppehöll förbindelsen mellan Kalmar—Färjestaden på Öland. Den siste postångaren i postverkets ägo.

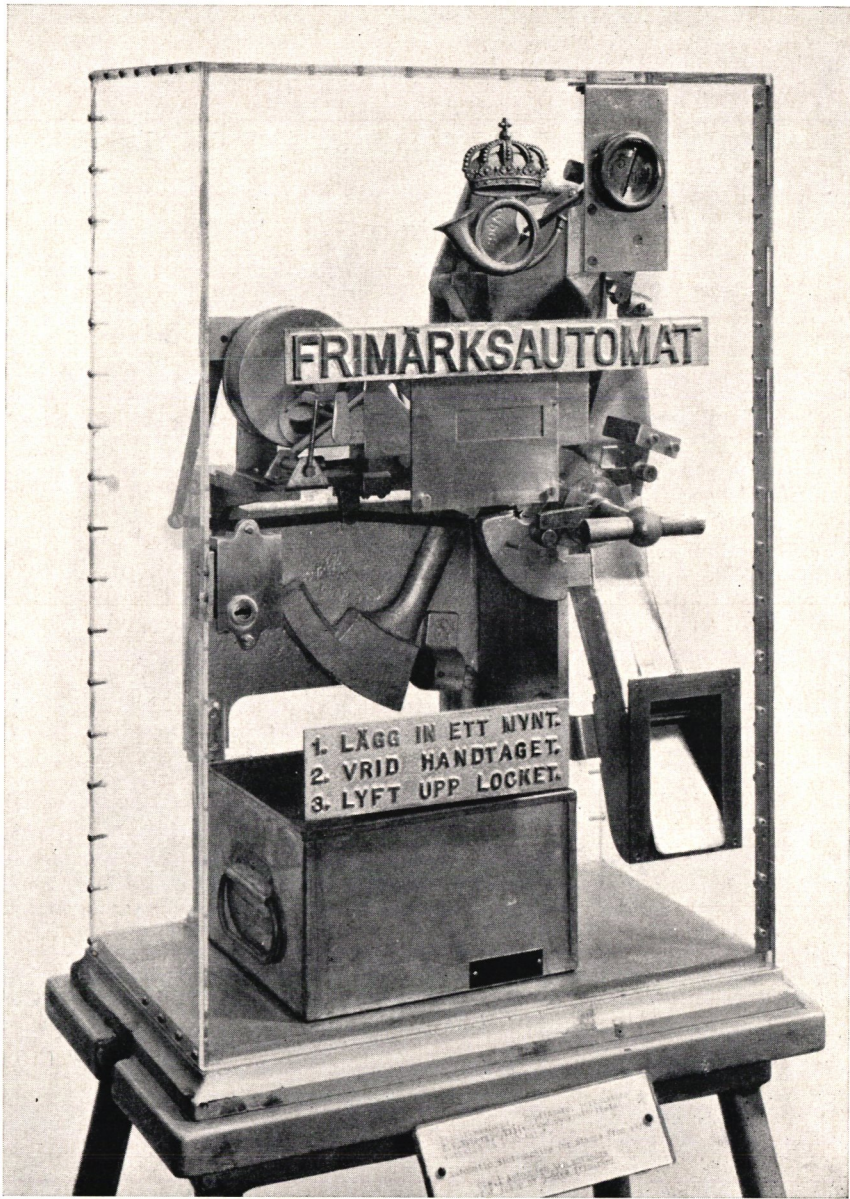




Ett brev från den tibetanska postanstalten Gyantse, 1933.



Modell av gengasdriven postdiligens från andra världskriget.



Frimärksautomat, konstruerad av verkmästaren vid postverkets verkstäder, E. V. Nyberg.



Aerogram infördes i Sverige 1949. De befördras med flyg över hela världen mot samma avgift som man erlägger för brev i lägsta viktclassen till utlandet, dvs. utan särskild flygavgift.

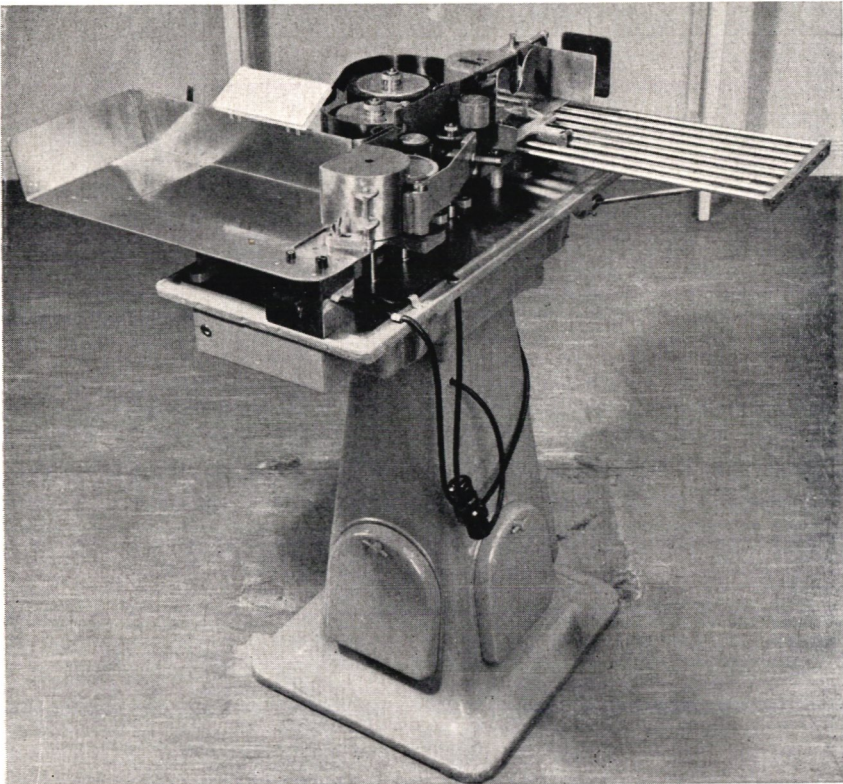
Brev som i april 1948 gick jorden runt på 15 dagar.





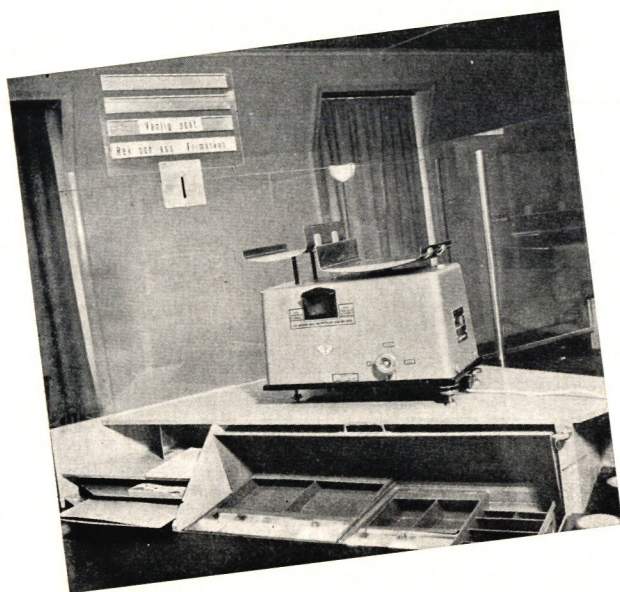
Datumstämpel med särskilt långt skaft. Användes för att stämpla »knöliga» försändelser.

Modern brevstämpningsmaskin. Stämplar cirka 1200 försändelser per minut.

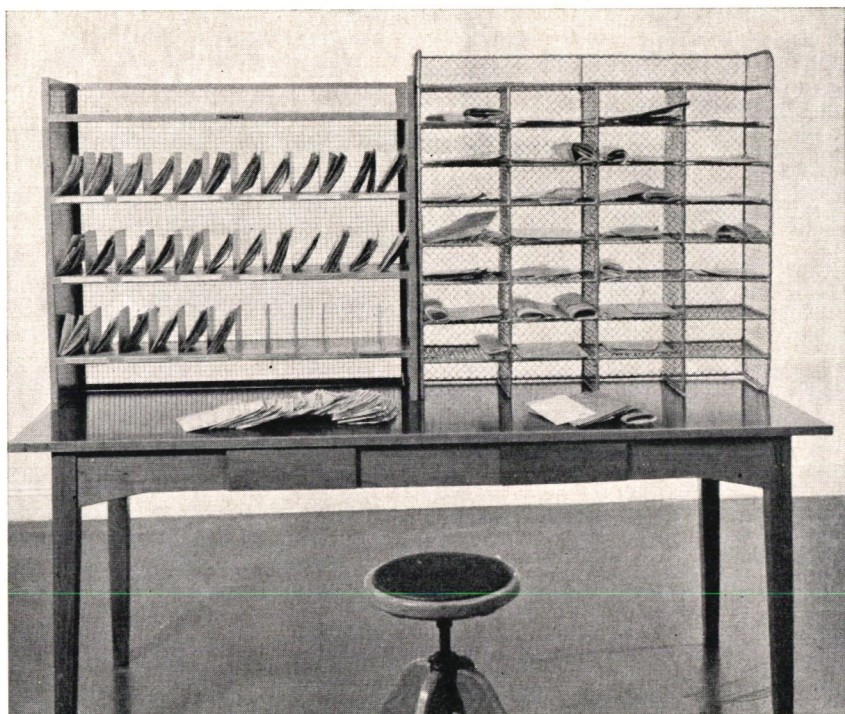




Frimärksautomat och brevlåda, 1950-talet.



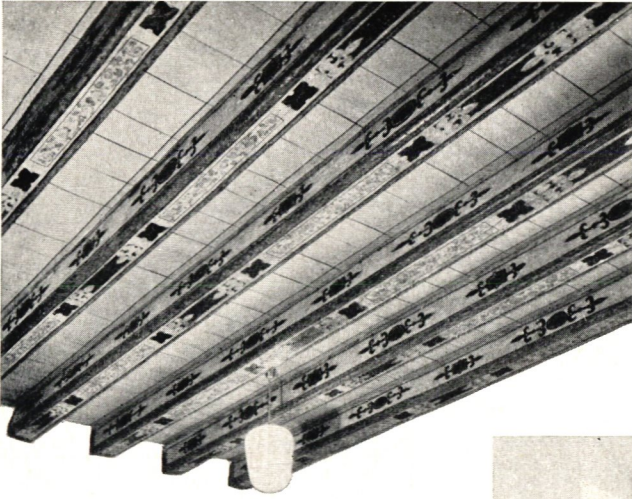
Brevvåg, mitten av 1900-talet.



Fack i vilka brevbäraren sorterar breven i den ordning han sedan delar ut dem under brevbäringsturen.

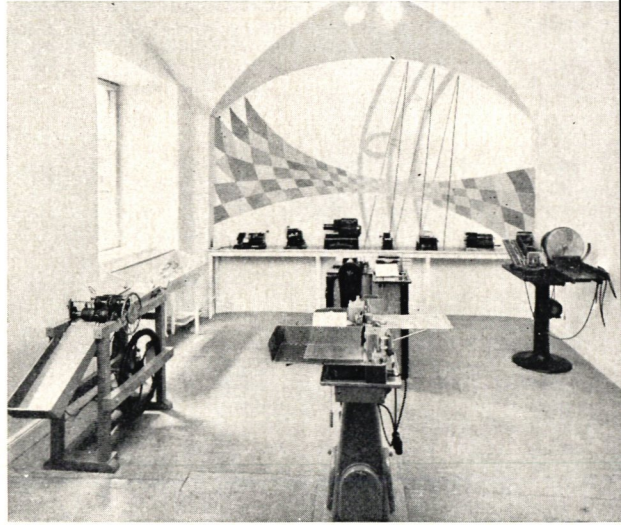


Replik av Stig Blombergs »Noaks ark», uppsatt i Karlskrona postkontor.

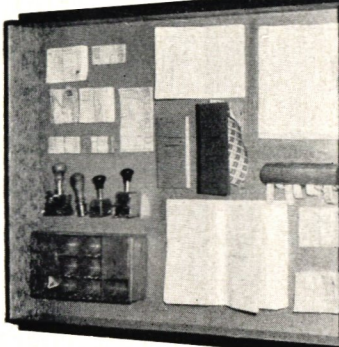


Under ombyggnad åren 1954-1955 frilades dessa takbjälkar från 1600-talets mitt.

Brevstämplingsmaskiner och
— i fonden — frankostämp-
lingsmaskiner.



Från kassatjänstemannens
rum.

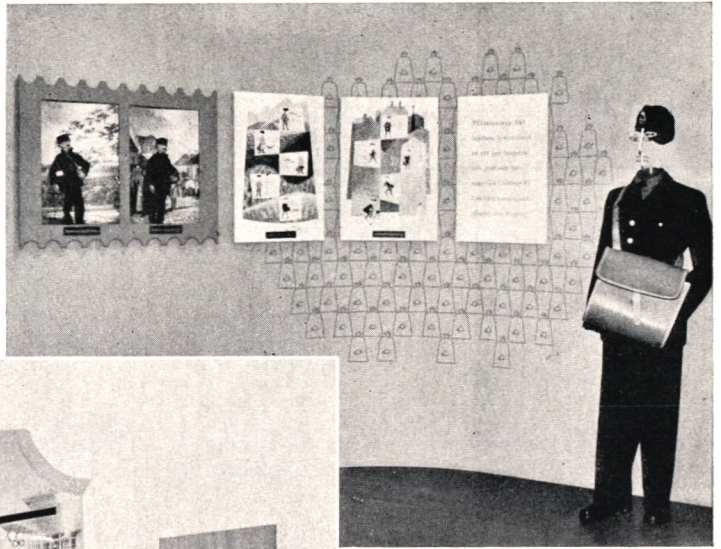


Många kvinnor är anställda i posten - ca 10.000. Hälften av dem arbetar som "postfröken" eller "damen i luckan" och ler vänligt varje vardag mot en stor del av svenska folket.

Postfröken har det arbetsamt. Hon måste tänka kvickt, räkna rätt, vara snabb i fingrarna, visa sålamod, när långamma eller omständliga kunder stoppar upp, och trots brådskan alltid hinna lo ett leende.



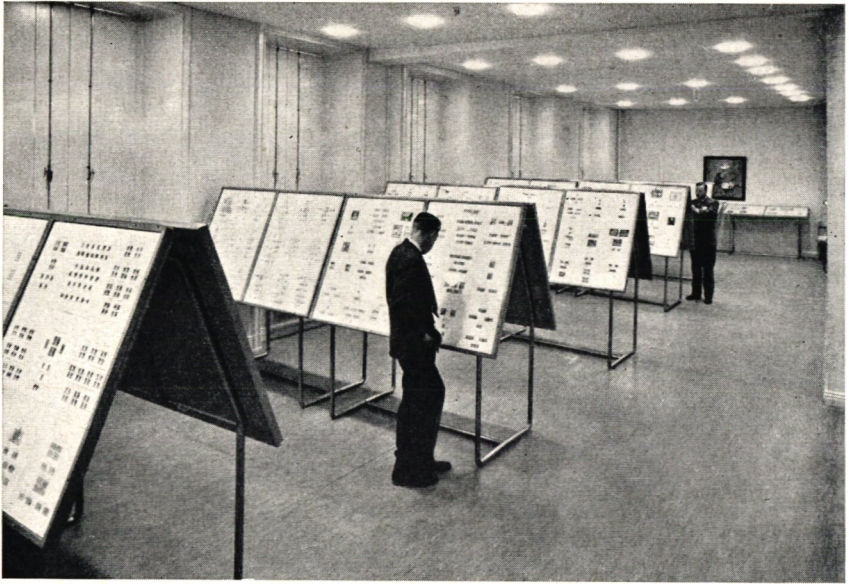
Brevbärarens rum.



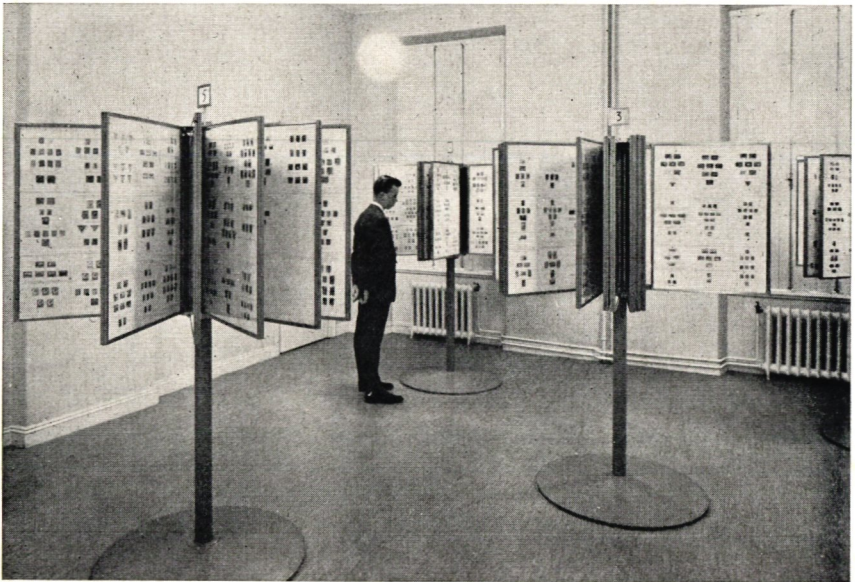
Postgirokontorets och post-sparbankens rum.



Läsrummet i filatelistiska biblioteket.



Ett av rummen med specialsamlingen av svenska frimärken.



Ett av rummen med samlingar av frimärken från europeiska länder.