

POSTMUSEUM

Postmuseum under 1954.

Postmuseinämnden.

Ledamöter av Postmuseinämnden: överintendenten N.-F. G. Antoni, ordförande, intendenten B. S. Bengtsson, f. postdirektören E. G. Långe, fil. dr. G. Menzinsky, intendenten J. G. H. Stenerudh, sekreterare, samt byråsekreteraren K. H. Wicksell. Under året har hållits fem sammanträden, varvid nämnden huvudsakligen haft att ta ställning till olika frågor angående de under året påbörjade reparations- och ombyggnadsarbetena inom museet (se nedan under Fastighet och lokaler). Bland övriga inom nämnden handlagda ärenden kan nämnas frågan om flyttandet av ett äldre postkontor till Skansen. En särskild kommitté har tillsatts för frågans vidare utredande. Slutligen har till Kungl. Generalpoststyrelsen ingivits förslag om anordnandet av en insamling av "postmannaminnen" bland postverkets pensionärer.

Personal.

Föreståndare för museet var intendenten J. G. H. Stenerudh.

Vid årsskiftet infördes den förändringen i museets personalorganisation att byråsekreterartjänsten ersattes med en amanuensbefattning. Den senare uppehölls under året av fil. kand. Skans N. T. Nilsson. Under en övergångsperiod i början av året tjänstgjorde kontrollören G. E. Sundman inom den historiska avdelningen. Som närmaste biträde åt föreståndaren inom den filatelistiska avdelningen tjänstgjorde överpostexpeditören N. Ingegerd Holmberg.

Det filatelistiska biblioteket sköttes av direktören N. Strandell med biträde av direktören V. Org.

Kontorsbiträdet Britt-Karin Burman, f. Östman, biträdde huvudsakligen vid ommontering av utländska frimärken.

Som vaktmästare tjänstgjorde expeditionsvakten H. E. Andén.

Museets ordinarie städerskor voro fröken Elsa Olsson och fru Elsa Sjöblom.

Från den 29 augusti tjänstgjorde vid museet förste postexpeditören Majken Cederberg-Olsson och biträdde vid allehanda arbeten inför ordnandet av en del av museets avdelningar. Som främsta arbets-

uppgift hade Cederberg-Olsson upprättandet av kartor, avsedda att belysa den postala trafikens utveckling under de senaste hundra åren.

Arbetet med beskrivning och fotografering av föremålen i museet för uppläggandet av ett kortregister fortsatte under året. För fotograferingen anlätades brevbararen K. Y. Hellström, Stockholm 6, som uppehöll en tillfällig expeditionsvaktsbefattning vid museet. Beskrivningarna utfördes av f. byråsekreteraren O. I. Olsen, vilken tjänstgjorde vid museet fr. o. m. den 22 februari. Förutom nämnda beskrivningar utförde Olsen registrering och uppordning av diverse olika samlingar, bl. a. inom museets arkiv.

Extra ordinarie kontorsbiträdet Birgitta A. L. Nyberg har biträtt vid ommonteringen av utländska frimärken och dessutom utfört olika renskrivningsarbeten.

Extra ordinarie reparatören P. W. Lindström har sedan den 11 maj tjänstgjort vid museet. Lindström har varit vaktmästaren behjälplig vid olika flyttningsarbeten m. m., betingade av museets ombyggnad, varjämte även han har biträtt vid ommonteringen av utländska frimärken.

Under museets öppethållande anlätades extra personal för vakt hållningen, intill ombyggnadens påbörjande i oktober fem personer på vardagar och sex på söndagar. Sedan vissa avdelningar måst stängas på grund av ändringsarbetena inom museibygnaden har vaktstyrkan nedskurits så att den vid årets slut omfattade endast fyra personer. Ersättning utgick till vakterna med 7 kronor å vardagar och 10 kronor å sön- och helgdagar.

Fastighet och lokaler.

Den 4 oktober påbörjades i museilokalerna omfattande ombyggnads- och reparationsarbeten, främst berörande våningen två trappor upp. I ombyggnaden ingår även installerandet av en personhiss. Byggnadsentreprenör är Bröderna Wiklunds Byggnads AB och entreprenör för värme och sanitet AB P. A. Sjögren. Elektriska installationer samt målningsarbeten omhänderhas av postverkets verkstad. Ventilationsarbeten utföras av Ventilationservice.

Ombyggnaden i våningen två trappor upp avser att möjliggöra besökarnas cirkulation i våningen. På bild 1 angivna rum 203 och

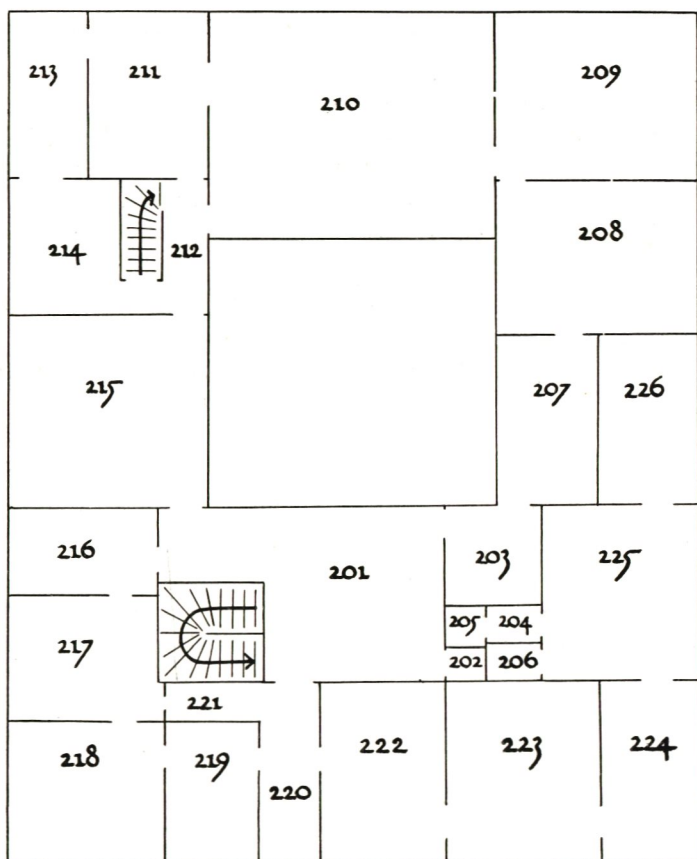


Bild 1. Plan över rummen i våningen 2 tr. upp.

207—215 bli utställningslokaler, i vilka planeras ge allmänheten en närmare bild av svenska postverkets utveckling under de sista 100 åren. Besökaren inträder via trapphallen (201) i rum 203 och kommer sedan till hallen igen via rum 215. Expeditions- och arkivlokaler förläggas i rummen 216—226.

I samband med omläggning av golven i rummen 216—218 blottades gamla målade bjälkar från 1600-talets mitt. Dessa bjälkar frilades i rummen 216 och 217 — de kommer således att vara synliga som takbjälkar i det underliggande rummet.

I övriga våningsplan har byggnadsarbetena huvudsakligen varit betingade av hissinstallationen. Hissen skall gå från bottenvåningens

trapphall till våningen tre trappor upp. Hisschaktet färdiggöts under året.

I frimärksvåningen en trappa upp igensattes dörren mellan trapphallen och den s. k. stora svenska salen, vilken ligger till höger då man kommer upp i hallen. Väggen mellan nämnda rum genombröts med tre rektangulära hål, vari skall placeras glasmontrer. Ingången till frimärkssamlingarna blir genom kvarvarande dörren rakt fram till vänster i trapphallen.

Ett badrum har installerats i portvaktslägenheten i våningen tre trappor upp.

I vindsvåningen fyra trappor upp har ett rum för hissmaskineriet murats upp.

I samband med arbetena för indragning av varmvatten till portvaktens våning har även förarbeten utförts för att bereda tillgång till varmvatten i städcentralen i bottenvåningen, i lunchrummet och i toaletterna en och två trappor upp.

Under året har till sist rummet med järnvägspostkupén i bottenvåningen slutgiltigt färdigställt. Framför vagnen har uppbyggts en plattform i nivå med vagnens fotsteg. Till denna plattform leder trappsteg från uniformsrummet och från stora utställningshallen. Såväl plattformen som rummets väggar och tak har målats mörka. Belysningen har arrangerats med två mot vagnen riktade strålkastare, var-



Bild 2.

*Från rivningsarbetena i Postmuseum vintern
1954—1955.*



Bild 3.

*Från rivningsarbetena i Postmuseum vintern
1954—1955.*

jämte det inre av vagnen upplyses av lysämnesrör, fästade på utsidan av vagnens borte takfönster. Arrangemanget är avsett att ge betraktaren en vision av den i natten rullande postvagnen.

Inventarier.

En Grundig bandinspelningsapparat med tillbehör har anskaffats för upptagning och arkivering av olika radioprogram med postal anknytning, intervjuer med äldre postfunktionärer etc.

Historiska samlingarna.

Järnvägspostvagnen från linjen Stenstorp—Hjo har renoverats av personal från Statens Järnvägars verkstäder. Vagnen har försetts med fullständig inredning — försändelser, blanketter samt behövliga inventarier — avsedd att ge en bild av en fungerande postkupé vid sekelskiftet.

I avdelningen för frimärksframställning har av personal från postverkets frimärkstryckeri iordningställts en boktryckspress, tillverkad av Hopkinson & Cope i London år 1854. Under senare delen av den

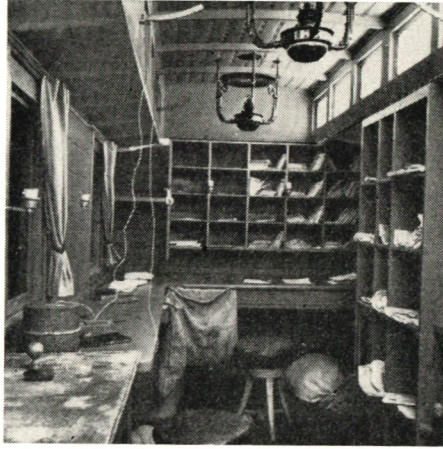


Bild 4. Interiör av en postkåpé vid sekelskiftet. I Postmuseum.

tid, den varit i bruk, har den använts som perforeringsmaskin. (Se närmare lektor H. Olssons uppsats här nedan.)

I avdelningen "Maskinella hjälpmedel i posttjänsten" har till de tidigare brevstämpningsmaskinerna fogats en maskin av märke Sylbe-Pondorf.

På Stockholms stads bokauktionskammare har museet förvärvat bl. a. äldre postkartor, äldre tryck med postal anknytning och en del äldre originalbrev. Främst bland förvärven må nämnas ett tryckt brev, tillställt A. Wechel, daterat Köthen 25 dec. 1631 och berörande postgången under kriget efter slaget vid Leipzig. Gravyrer och litografier med postala motiv har inköpts i svenska och utländska antikvariat.

Med tidningspressens bistånd företogs i december månad en insamling av äldre helkort, vykort osv. Resultatet blev en samling av ungefär 5,000 kort.

En under året företagen landsomfattande insamling av fotografier av poststationer, ej förenade med järnvägsstationer, resulterade i att museets fotosamling berikades med 1,241 fotografier från 522 poststationer.

Arbetet med inventarieregistret — fotografering och beskrivning av museets föremålsbestånd — har under året slutförts beträffande exponerade föremål, varjämte föremålen i vindsmagasinen beskrivits och deras fotograferande påbörjats.

Frankoteckenssamlingarna.

Under året har samlingarna berikats med två donationer. Bankkassören Ivan Adler, Stockholm, skänkte fyra album, innehållande en samling frimärken från Etiopien, omspännande tiden 1894—1953. Genom testamentariskt förordnande skänkte framlidne apotekaren Axel Wigforss, Stockholm, 34 album, 49 samlingskartonger och 39 samlingsböcker med stämplade svenska frimärken och brevomslag.

Direktör V. Org har under året med biträde av överpostexpeditör Ingegerd Holmberg och kontorsbiträdet Britt Burman ordnat om frimärkssamlingarna från följande länder: Rumänien, Ryssland, Saarområdet, Sachsen, Samos, San Marino, Sardinien, Schlesvig-Holstein, Schweiz, Serbien, Sicilien, Slesvig (Plebiscit), Slovakien, Spanien, Storbritannien, Thurn & Taxis, Tjeckoslovakien, Toskana, Trakien, Trieste och Turkiet. Direktör N. Strandell har författat beskrivande texter till dessa samlingar.

Med biträde av kontorsbiträdet Birgitta A. L. Nyberg har direktör Org under året ommonterat frimärkssamlingar från 83 länder i Afrika—Algeriet t. o. m. Réunion. Artisten G. Westenberg har försett albumbladen för länderna Algeriet—Liberia med texter.

”Tvättning” av frimärkssamlingarna från Amerika har under året påbörjats. Detta arbete har utförts av reparatören P. W. Lindström.

Filatelistiska biblioteket.

Antalet besökande i biblioteket var 338. För hemlån rekvirerades 299 bokverk. Motsvarande siffror föregående år voro 492 resp. 308.

På grund av den pågående reparationen har det filatelistiska biblioteket icke varit tillgängligt för allmänheten fr. o. m. 1 november.

Under året har museet prenumererat på in- och utländska filatelistiska tidskrifter till ett sammanlagt belopp av 824 kronor 88 öre. Litteratur har inköpts till ett sammanlagt belopp av 1,255 kronor 88 öre, därav filatelistisk litteratur för 576 kronor 60 öre.

Utställningar.

1. I P O S T M U S E U M.

En ungersk frimärksutställning var arrangerad i museet den 13—21 november.

Under mellandagarna mellan jul och nyår visades ”Jul- och nyårskort från fars och farfars tid”.

Postens konstförening i Stockholm hade i museet utställningar av måleri, skulptur och grafik, dels den 8—16 maj och dels den 29 november—5 december.

2. I vilka Postmuseum deltagit.

Inom landet:

En utställning i samband med Norrbottens Filatelistförenings 20-årsjubileum. Luleå. 26 maj.

Karlskrona Filatelistklubbs utställning. 5—9 september.

Frimärksklubben C. G. T:s utställning "Frimärken vår hobby". Stockholm. 5—10 oktober.

I Nässjömässan "Vi visar" den 22—30 maj deltog museet med en särskild historisk utställning.

I utlandet:

First International Exhibition Postage Stamp Design. Philadelphia, U. S. A. 17 februari—17 mars.

India Postage Stamp Centenary International Stamp Exhibition. New Delhi, Indien. 1—15 oktober.

Sammankomster och föredrag i museet.

Föreningen Postmusei Vänner hade sitt årssammanträde i museet den 23 mars. Direktör N. Strandell höll ett föredrag om symboler på Japans frimärken.

Under våren anordnades i samarbete med Avd. I av Svenska Postmannaförbundet fem museikvällar, till vilka samtliga avdelningens pensionärer i olika omgångar inbjöds. Vid sammankomsterna förekom bl. a. visning av museet, film och ett posthistoriskt föredrag.

Öppethållande.

Museet hölls liksom tidigare öppet för allmänheten söndagar och helgfria onsdagar kl. 13—15 samt helgfria torsdagar kl. 19—21. Filatelistiska biblioteket hölls öppet onsdagar kl. 13—15 samt torsdagar kl. 19—21 (ej juni—augusti). Från 1 november var biblioteket stängt på grund av reparation.

Besöksfrekvens.

Antalet besökande var under året 9,830. Jämfört med år 1953 innebär detta en minskning med 671 besökande. Nedgången i publik-

frekvensen har sin grund däri att vårterminen 1953 var den sista, under vilken ordinarie visningar för klasser från Stockholms stads folkskolor ägde rum i Postmuseum. Dessa ordinarie visningar tillförde år 1953 museet 3,027 besökande. För att kompensera bortfallet av de ordinarie skolklassvisningarna, anordnas sedan början av höstterminen 1954 varje söndag i museet pristävlingar, som särskilt riktar sig till skolor.

Besöksfrekvensen 1945—1954.

1945	7 391	1950	9 960
1946	16 346	1951	20 540
1947	6 925	1952	13 266
1948	8 682	1953	10 501
1949	10 514	1954	9 830